



Economía

# BOLETÍN DE COYUNTURA ECONÓMICA Nº 60

IV TRIMESTRE 2022

**CROEM**

## Contenidos

### Editorial (p. 2)

#### 0. Resumen Ejecutivo (p. 3)

#### 1. Coyuntura Económica Nacional y Global (p. 6)

#### 2. Coyuntura Regional y Dinámica Sectorial (p. 7)

#### #. Análisis de la Contabilidad Regional de España (p. 8)

#### 3. Mercado de Trabajo (p. 14)

#### 4. Precios y costes laborales (p. 15)

#### 5. Comercio Exterior (p. 16)

#### #. Seguimiento de los fondos Next Generation en España (p. 17).

#### 6. Administraciones Públicas (p. 19)

ISSN: 2530-3864

Confederación Regional de Organizaciones Empresariales de Murcia  
C/Acislo Díaz nº 5c-2ª Planta  
3005 Murcia

croem.es/economía  
Teléfono: 968 283 069

Autores (salvo Editorial):  
Jesús Maeso y Mar Navarro  
Departamento de Economía

Fecha de cierre: 28 de febrero de 2023

La reproducción de este número del Boletín de Coyuntura está permitida citando su procedencia.

## Editorial

---

### **<<Resiliencia inesperada en un contexto adverso >>**

*Durante el cuarto trimestre de 2022 la economía regional mantuvo una tasa de crecimiento todavía consistente, en torno al 4,5%, apenas inferior a la nacional y a la registrada en los trimestres inmediatamente anteriores. De este modo, en el conjunto del año, es muy posible que el Producto Interior Bruto de la Región de Murcia se expandiera a tasas cercanas, aunque ligeramente inferiores al 5%, lo que implicaría un comportamiento ligeramente menos favorable que su correlativo nacional.*

*De este modo, la Región de Murcia habría mostrado una resiliencia más sólida de lo inicialmente esperado al shock externo que supuso la invasión rusa de Ucrania, con las repercusiones que ello tuvo sobre las cadenas de suministro globales y los precios de las materias primas. Ahora bien, el impacto ha sido desigual en los distintos sectores productivos. En el lado positivo, destaca Construcción, impulsada por los niveles de obra pública más altos del último decenio debido a las licitaciones del Estado asociadas a la Alta Velocidad y el Mar Menor. La actividad residencial también prosiguió su expansión en 2022, aunque con síntomas de agotamiento en la compraventa de viviendas durante el tramo final del año. Finalmente, Servicios alcanzó un crecimiento de dos dígitos debido a la progresiva recuperación del turismo a medida que se han eliminado las restricciones de movilidad impuestas durante la pandemia, pero aun así sus registros quedan rezagados respecto al resto de autonomías. En el lado negativo, las producciones agrícolas registraron un retroceso de cierta magnitud en buena parte de las variedades en las que la Región tiene una especialización productiva. Asimismo, Industria se mantiene todavía en tasas positivas, aunque notablemente desaceleradas respecto a la anualidad anterior, donde madera, bebidas y calzado supusieron la cara, y las industrias químicas y del metal la cruz.*

*A ello se añade una cada vez mayor moderación en el ritmo de mejora laboral -advertida por otra parte en Boletines anteriores- y un empeoramiento de los niveles de déficit público autonómico y de la deuda comercial, así como una excesiva dilatación de los plazos de pago que requerirían un plan de actuación inmediata. Los riesgos, además, se mantienen al alza, dada la persistencia de las presiones inflacionistas -que conlleva una importante pérdida de poder adquisitivo para los hogares-, la debilidad del consumo, y el encarecimiento de los costes de financiación. Se conforma, por tanto, un contexto adverso que podría llevar a una notable desaceleración de la actividad económica durante 2023.*

Murcia, febrero de 2023

## Resumen Ejecutivo

---

- # El crecimiento mundial, menos castigado de los esperado
- # Revisión al alza para las previsiones económicas de 2023
- # El mercado laboral empieza a mostrar signos de agotamiento
- # La inflación se mantiene en niveles superiores a los deseables
- # Exportaciones e importaciones inflados por el crecimiento de los precios
- # Empeoran déficit público y plazos de pago de la Administración.

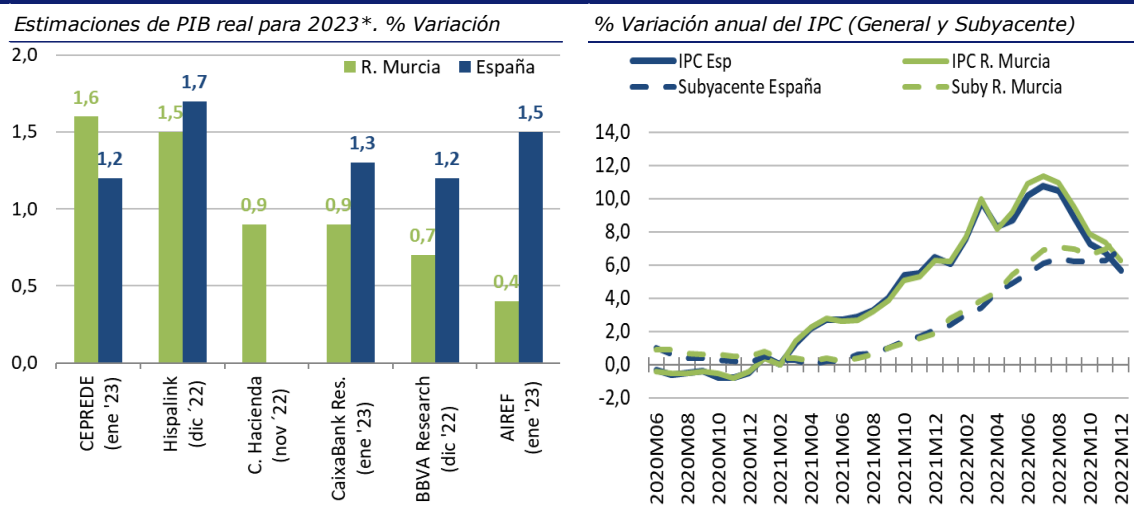
El año 2022 concluyó en un escenario con riesgos ya enquistados tales como la elevada inflación, el actual conflicto bélico en el este de Europa, o una política monetaria restrictiva la cual se prevé que se prolongue en el tiempo. Así, aunque las economías mundiales han resistido mejor de los esperado, y las últimas actualizaciones han mejorado las cifras tanto para 2022 y 2023, los niveles de incertidumbre siguen por encima de lo establecido, tanto a nivel internacional, como nacional o regional.

En este contexto, durante el cuarto trimestre se mantuvo relativamente estable la tasa anual de crecimiento económico de la Región de Murcia, en torno al 4,7%. En el conjunto del año, el crecimiento rondaría el 5%, aproximadamente medio punto por debajo de la media española (5,5%). La contribución de los sectores económicos es muy diferenciada:

- **Agricultura** no tiene su mejor año y obtiene peores cosechas que el año previo, mientras su futuro se muestra condicionado por los recursos procedentes del Tajo-Segura. Ganadería y Pesca también registran cifras pesimistas.
- **Industria** anota leves subidas, con un último trimestre más débil que el resto de la anualidad, y altamente condicionados por los carburantes y otros precios energéticos.
- En el ámbito de la **Construcción**, la obra pública alcanza su máximo del último decenio gracias a la Administración Central, en tanto la variante residencial mantiene su fortaleza en los indicadores de oferta pero denota síntomas de desaceleración en la compraventa.
- El avance del sector **Servicios** quedó rezagado respecto a otras regiones, pero aun así logró tasas de crecimiento de dos dígitos en 2022 (10,0%, la mitad de la tasa nacional) gracias al impulso de la actividad turística, el transporte y algunas ramas del comercio minorista.

Respecto al **mercado laboral**, durante el cuarto trimestre el número de parados deja de decrecer en términos anuales (+0,6%, mientras España se sitúa en el -2,6%) y se relaja la creación de empleo (con un discreto +0,8%, frente al 1,4% de media), lo que no impide que la tasa de paro se sitúe en el 12,9%, similar a la nacional. Desagregando territorialmente la evolución de la afiliación a la Seguridad Social fue favorable en todas las comarcas, aunque destaca Huerta de Murcia (+9.066 ocupados en 2022), Cartagena-Mar Menor (+4.379), Vega Media (+3.790), y Guadalentín (+3.541).

## LA ALTA INFLACIÓN CONDICIONARÁ 2023



\* Entre paréntesis, fecha de realización de la previsión.

Fuente: INE, Funcas, BBVA Research, Ceprede, Airef, CaixaBank, Consej. Hacienda-INFO, Hispalink

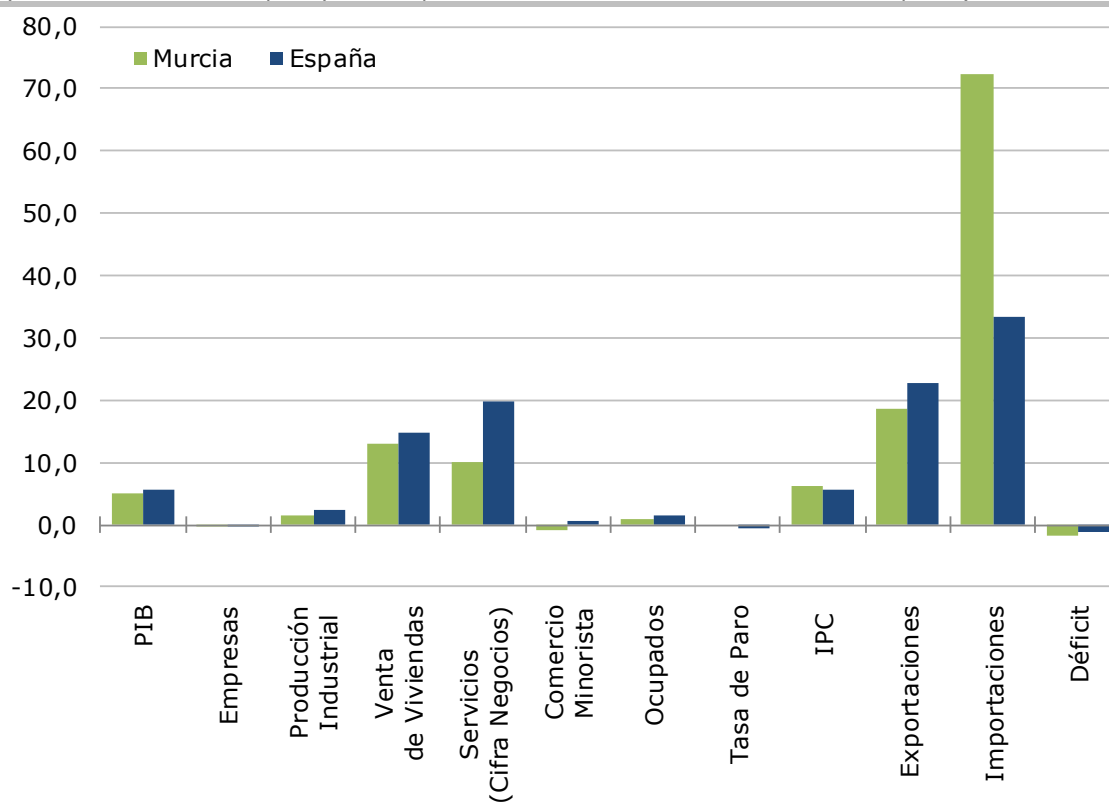
Por su lado, la inflación modera su ritmo de crecimiento, aunque se mantiene en niveles inquietantes y no deseados. A su vez, exportaciones e importaciones también vieron aumentar sus montantes influenciados directamente por los precios energéticos arrojando un saldo en la balanza comercial negativo.

Finalmente, en los once primeros meses del año, el **déficit público** de la Comunidad de Murcia empeora respecto a 2021, hasta el punto de alcanzar el peor registro de los últimos diez años (803 millones de euros) y el segundo saldo más desfavorable de las distintas autonomías (-2,26% del PIB, frente a una media autonómica del -0,55%), lo que llevará a incumplir de lejos el nivel de referencia fijado por el Ministerio de Hacienda (-0,6%). A ello se suma un preocupante ascenso de la deuda comercial (288 millones) y del retraso medio de pago a proveedores (56,1 días).

Finalmente, la acumulación creciente de riesgos anticipa una notable desaceleración de la actividad económica en 2023, con una variación del PIB que podría situarse en torno al 1% según el escenario central de las previsiones actuales, una cifra que muy posiblemente resultaría inferior a la media nacional.

**RESUMEN PRINCIPALES INDICADORES MACROECONÓMICOS DE MURCIA**

	Referencia Temporal	Dato absoluto Murcia	Var. (%) anual últ. dato disponible		Var. (%) media año anterior (2021)	
			Murcia	España	Murcia	España
PIB	2022	32.671	4,9	5,5	3,2	5,1
Nº Empresas	dic-22	42.419	-0,04	-0,20	3,6	2,8
Producción industrial	ene-dic 22	--	1,6	2,4	2,4	7,0
Venta de viviendas	ene-dic 22	22.377	13,1	14,7	29,6	34,6
Índice General Servicios	ene-dic 22	--	10,0	19,9	7,5	15,8
Comercio minorista	ene-dic 22	--	-0,9	0,7	2,5	3,2
Total Ocupados (miles)	IV Trim.22	657,2	0,8	1,4	6,1	4,3
Tasa paro (var en p.p)	IV Trim.22	12,9	0,0	-0,5	-2,5	-2,8
IPC	dic-22	--	6,3	5,7	6,3	6,5
Exportaciones (mill / €)	ene-dic 22	14.409	18,6	22,9	22,4	21,2
Importaciones (mill/ €)	ene-dic 22	18.801	72,4	33,4	34,5	24,8
Déficit Murcia (en % PIB)	ene-nov 22	-2,26	-1,8 p.p.	-1,3 p.p.	-0,3 p.p.	+0,2 p.p.

**Variación anual de los principales indicadores de coyuntura**
*(en % salvo en tasa de paro y déficit; periodo de referencia indicado en la tabla superior)*


Fuente: AIREF (PIB, aunque el dato absoluto corresponde al PIB nominal de 2020 del INE); Seguridad Social (Nº Empresas), INE (Prod. Industrial, Sector Servicios, Comercio Minorista, Venta de viviendas, Ocupados, Tasa de Paro e IPC), Ministerio competente en Comercio (Exportaciones e Importaciones); Ministerio competente en Hacienda (Déficit)

## 1 COYUNTURA ECONÓMICA INTERNACIONAL Y NACIONAL

### Coyuntura internacional

El conflicto bélico entre Rusia y Ucrania, los altos niveles de inflación, la agresividad de la política monetaria, y el fuerte rebrote de COVID-19 en China a finales de año, frenaron la economía internacional en el 2022, afectando fuertemente al crecimiento del PIB de este ya iniciado 2023.

Pese a este escenario, el PIB de muchas economías fue sorprendentemente consistente a finales de año -zona euro, EEUU y ciertas economías en desarrollo-, la causa de estos resultados poco esperados pudo estar detrás de factores internos como el consumo privado y la inversión, que resistieron el temporal mejor de lo esperado, donde los mercados energéticos se habrían adaptado con mayor celeridad al shock de la invasión rusa en Ucrania. Mención especial merece China, la cual se desaceleró en el cuarto trimestre en medio de múltiples brotes importantes de COVID-19 en localidades densamente pobladas y con fuerte actividad económica. Con los brotes también se reanudaron los confinamientos hasta el relajamiento de las restricciones relativas a la COVID-19 en noviembre y diciembre, lo que abrió el camino hacia una plena reapertura. Así, según el Fondo Monetario Internacional<sup>1</sup> se proyecta que el crecimiento para el total de economías que se estimaba que sería de 3,4% en 2022, descenderá a 2,9% en 2023 para después repuntar a 3,1% en 2024. En comparación con el dato lanzado en octubre, tanto la estimación para 2022 como el pronóstico para 2023 son alrededor de 0,2 puntos porcentuales más altos. A su vez, la evolución de otro de los indicadores más preocupantes como es la inflación, se prevé que en 8 de cada 10 economías el nivel general sea más bajo en 2023 que en 2022. Se pronostica que la inflación mundial disminuya de 8,8% en 2022 (promedio anual) a 6,6% en 2023 y a 4,3% en 2024.

### Coyuntura nacional

La economía española experimentó una nueva minoración en su tasa de crecimiento durante el cuarto trimestre de 2022, con una variación interanual del PIB del 2,7% (+0,2% en términos trimestrales), sustancialmente inferior a los trimestres anteriores del ejercicio (+6,9%, +7,8% y +4,8% por orden cronológico), según los resultados todavía provisionales del Avance de la Contabilidad Nacional del INE<sup>2</sup>. Predomina la contribución de la demanda externa (2,1 puntos, una décima menos que en el tercer cuarto) tras una notable desaceleración de la interna (0,6 puntos; 2,0 puntos menos). En todo caso, se observa una estabilización de la tasa de paro (12,9%, una décima más) y una inflación todavía elevada a pesar de la relajación en los últimos meses del año (dado que el IPC anotó una variación anual del 5,7% en diciembre frente al 8,9%

<sup>1</sup> Fondo Monetario Internacional: [Actualización de las Perspectivas de la economía mundial \(enero\)](#)

<sup>2</sup> INE: [Contabilidad Nacional Trimestral de España: principales agregados. 4º trimestre de 2022. Avance \(enero 2023\)](#)

de tres meses antes). La agregación del PIB de los cuatro trimestres arroja un crecimiento medio del 5,5% en el conjunto del año 2022, tasa idéntica a la de 2021 y algo superior a las previsiones que se realizaban a final de verano (que se situaban por encima del 4%). Para el año en curso, se prevé que el PIB progresará ligeramente por encima del 1%, según consenso de los principales servicios de estudio (aunque las últimas revisiones tienden a elevar algunas décimas dicha cifra).

## 2 COYUNTURA EC<sup>a</sup> EN LA R. MURCIA Y ANÁLISIS SECTORIAL

### Crecimiento económico

Durante el cuarto trimestre la economía regional mostró cierta resiliencia a un contexto nacional y mundial de incertidumbre. En particular, entre septiembre y diciembre el PIB murciano avanzó un 3,2% en comparación con el mismo periodo del año anterior según la estimación de AIREF, cifra superior al 2,7% nacional aunque más contenido que en los trimestres precedentes<sup>3</sup> (6,0%, 6,2%, y 4,4% por orden temporal). Por agregación de los cuatro trimestres de 2022 se obtiene un crecimiento del 4,9% en el conjunto del año, seis décimas por debajo de la media española (5,5%) pero similar al de 2021 (5,0%). Son cifras que, por otra parte, están en consonancia con las estimaciones de crecimiento realizadas por diversos servicios de estudios, que en su mayoría sitúan la variación del PIB entre el 4,5% y el 5,0% (véase tabla inferior), siempre unas décimas por debajo de su correlativo nacional. En consecuencia, los factores externos que propician una minoración del ritmo de crecimiento (conflicto en Ucrania, política monetaria, encarecimiento de materias primas...) parecen estar teniendo una mayor afección sobre la actividad regional que sobre la nacional.

Esta incertidumbre repercute en el tejido empresarial, que cerró 2022 con 15 empresas menos en alta que un año antes (-0,04%, similar al -0,2% nacional) y un saldo mercantil positivo (+1.976 sociedades mercantiles hasta diciembre, con 2.393 constituciones y 417 disoluciones) aunque más moderado que un año antes (+2.431), y un volumen concursal creciente (135 empresas, 58 más que un año antes). De hecho, aunque en 2022 la Región de Murcia atrajo más empresas de otras Comunidades (151) de las que se marcharon (121), las perspectivas empresariales para 2023 parecen sombrías. Es cierto que mejora la confianza empresarial medida por el indicador del INE, que en el primer trimestre aumenta un 3,3% respecto al trimestre anterior, frente al 1,4% en España. Sin embargo, se fundamenta más en el balance de situación del cuarto trimestre de 2022 que en las expectativas para los primeros meses del nuevo año<sup>4</sup>.

<sup>3</sup> AIREF ha realizado una revisión de cierta magnitud de sus datos anteriores.

<sup>4</sup> Según el citado indicador, el 21,8% de empresarios realizaban un balance negativo del 4º trimestre mientras para el 17,7% era positivo, lo que arroja un saldo de -4,1 que empeora cuando se analizan las expectativas del primero de 2023 (-9,6).



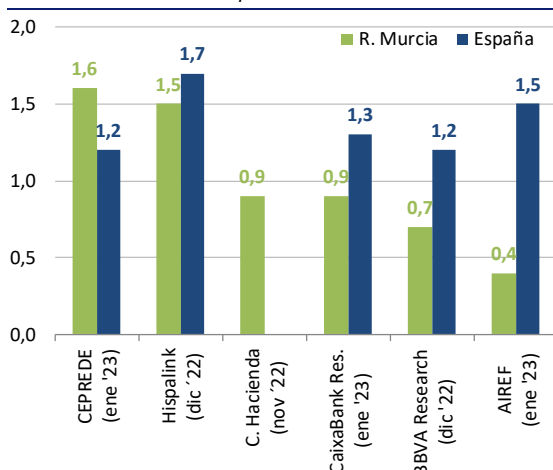
## LA ECONOMÍA RESISTIÓ EN 2022 PERO SE ANTICIPA DESACELERACIÓN

Estimaciones de PIB real para 2022. % Variación anual

	R. Murcia	España	Mín. / Máx.
AIREF (ene '23)	4,9	5,5	4,4 / 10,1
BBVA Research (dic '22)	4,3	4,6	3,2 / 10,3
CaixaBank Res. (ene '23)	4,6	5,5	3,6 / 11
CEPREDE (ene '23)	4,9	5,2	3,5 / 13,1
Cons. Hacienda (nov '22)	4,0	ND	ND
FUNCAS (may '22)	3,5	4,2	3,3 / 9,9
Hispalink (dic '22)	3,8	4,5	2,4 / 8,1

Entre paréntesis, fecha de realización de la previsión. En la última columna se señalan las tasas máximas y mínimas de las distintas CC.AA.

Previsiones de PIB real para 2023. % Variación



Fuente: Funcas, BBVA Research, Ceprede, Airef, CaixaBank, Consej. Hacienda-INFO, Hispalink

Consecuencia de lo expuesto, se anticipa una notable desaceleración de la actividad económica en 2023, con una variación del PIB que podría situarse en torno al 1% según el escenario central de las previsiones actualmente disponibles, una cifra que muy posiblemente resultaría inferior a la media nacional.

### ANÁLISIS DE LA CONTABILIDAD REGIONAL DE ESPAÑA EN 2021<sup>5</sup>.

- # En 2021 se produjo un avance del PIB del 5% (España: 5,5%).
- # Balance positivo de Agricultura, Industria y Servicios.
- # El PIB por habitante sigue sin converger con el nacional.

El pasado 19 de diciembre, el INE publicaba -con algo de retraso respecto al calendario habitual previo a la pandemia- el Avance de la Contabilidad Regional de España<sup>6</sup> (CRE) de 2021, en la que se expone la evolución del PIB de las Comunidades Autónomas en dicha anualidad. De sus resultados se desprende que la economía de la Región de Murcia mantuvo una tasa de recuperación positiva durante el año 2021, tras el profundo deterioro sufrido en el 2020 debido a la pandemia de COVID-19.

En particular, el Producto Interior Bruto (PIB) murciano se situó en 2021 en 32.205 millones de euros, lo que supone un aumento del 5% en términos reales. Aunque se trata de un aumento sustancial, el más elevado desde 2015, resulta menos favorable que la media nacional (5,5%) y que la media de la UE-27 (5,4%).

<sup>5</sup> CROEM Valoración de la Contabilidad Regional de España 2021 (diciembre 2022) <https://bit.ly/CROCRE21>

<sup>6</sup> INE: Avance de la Contabilidad Regional de España 2021 (diciembre 2022)

**RESUMEN DE INDICADORES DE CONTABILIDAD REGIONAL**

	2019	2020	2021
PIB nominal (miles €)	32.319	29.720	32.205
PIB real (% de var. interanual)	2,3	-9,1	5,0
Empleo (miles de personas)	630,2	607,7	623,6
Horas trabajadas (millones)	1072,5	965,5	1033,7
PIB pc (€/habitante)	21.596	19.838	21.236

Fuente: CROEM a partir de INE

**Servicios lidera la recuperación**

En un contexto de recuperación parcial de la actividad, la única rama productiva que se mantuvo en tasas negativas fue Construcción (-3,6%). Las restantes mejoraron sus resultados: Agricultura, ganadería, silvicultura y pesca creció un +3,5%, e Industria un 5,6% (con un +7,0% en su variante manufacturera). Igualmente, todas las ramas terciarias mostraron variaciones positivas, con especial protagonismo de tres de ellas: la que agrupa a Comercio, reparación de vehículos, transporte, y hostelería (+11,1%, aunque es la que mayor contracción registró en 2020), Información y comunicaciones (+7,8%), y Actividades profesionales, científicas, técnicas, administrativas y auxiliares (+7,0%).

**El PIB por habitante avanza menos que el nacional**

Por otra parte, el PIB por habitante se situó en 21.236 euros (+7,8%, frente al +8% nacional), el quinto más reducido del ámbito autonómico al representar solamente el 83,3% de la media española. En lo que respecta al empleo, aumentó un 2,6% y las horas trabajadas lo hicieron un 7%, lo que implicaría una disminución del 2,0% en la productividad real por hora (-1,7% en el conjunto del país).

En definitiva, en 2021 la economía murciana mostró cierta reactivación, en un contexto de fragilidad marcado por las sucesivas olas de la pandemia y la progresiva suavización de las medidas de distanciamiento social.

## Agricultura

En términos de recursos hídricos la Región de Murcia ha cerrado el último trimestre de 2022 con aportaciones ligeramente superiores que en el mismo periodo de 2021 (54,2 l/m<sup>2</sup> frente a los 46,4 l/m<sup>2</sup> de 2021 y 87,5 l/m<sup>2</sup> de 2020). Con respecto a las aportaciones internas fueron también superiores (con 90,8 hm<sup>3</sup>; frente al 55,2 hm<sup>3</sup> de 2021 y los 89,5 hm<sup>3</sup> de 2020), mientras las provenientes del Tajo-Segura fueron prácticamente inexistentes (2 hm<sup>3</sup>; frente a los 56,3 hm<sup>3</sup> de 2021), debido a las medidas llevadas a cabo por el gobierno central, de las cuales se espera que tengan repercusión también a lo largo de todo 2023.

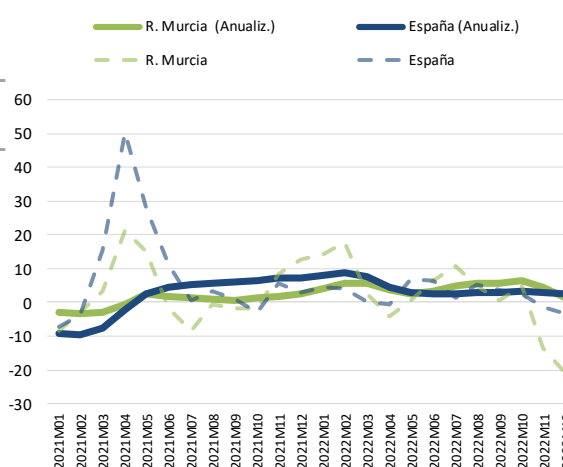
Así, y en un escenario con mínimos fenómenos extremos, la producción se mostró muy heterogénea según la variedad, aunque en líneas generales, no se registraron buenos resultados. De este modo, los únicos que obtuvieron cifras positivas fueron cultivos de cereales (avena: +14,1%; cebada: +57,6%; trigo: +13,2%), el resto de variaciones, por lo general tuvieron un comportamiento negativo: hortalizas (alcachofa: -17,7%; apio -26,6%; cebolla babosa -9,3%; lechuga -23,6%; melón -18,7%; sandía: -18%), frutales (albaricoque: -25,2%; almendra: -25,5%; melocotón: -9,4%), tubérculos (patata temprana: -16,1%; patata media estación: -21,8%), cítricos (limón: -10,7%; naranja dulce: -14,6%), y viñedos, como uva de mesa que disminuye un 7%.

## INDUSTRIA REGISTRA MEJORES RESULTADOS QUE AGRICULTURA

Producción Agrícola y Ganadera

% Variación del Índice de Producción Industrial.

	2021	2022	%22/21
<b>Produc. Vegetal de Temporada. Miles de Toneladas</b>			
Avena	20,3	27,3	34,5
Cebada (total)	46,1	57,6	57,6
Trigo (Total)	21,7	24,5	13,2
Melón	207,4	168,6	-18,7
Apio	114,9	84,4	-26,6
Limón	217,0	177,9	-10,7
Escarola	26,0	24,0	-7,7
Melocotón	209,7	190,0	-9,4
<b>Produc. Ganadera. Nº de Sacrificios. Ene-Nov</b>			
Bovino	66.810	61.237	-8,3
Ovino	742.281	666.136	-10,3
Caprino	133.908	136.648	2,0
Porcino	4.138.484	3.941.732	-4,8
Equino	ND	ND	
Aves (Miles)	ND	ND	
Conejos (Miles)	220	194	-11,7



Fuente: elaboración propia con datos de M. Agricultura y Pesca, Alim. y M. Ambiente (Producción Vegetal y Índice de Producción Industrial. Murcia y España).  
% Variación anual. Dato mensual y anualizado.

Por otra parte, la actividad ganadera mantuvo resultados por lo general negativos –con datos únicamente hasta noviembre- pues descendieron los sacrificios en: bovino (-8,3%); conejos (-11,7%); porcino (-4,8%); ovino (-10,3%); mientras solo aumentaron en caprino (+2%). Continúa con mal comportamiento la pesca fresca desembarcada en el Puerto de Cartagena en el acumulado del año (-68,1%), con únicamente 135 toneladas entre enero y diciembre, frente a una caída nacional menos intensa (-10%).

## Industria

El sector industrial murciano registró un aumento medio anual del 1,6%, frente a una subida nacional más intensa del 2,4% y pese a un cuarto trimestre con variaciones negativas (Murcia: -10,3%; Es: -0,8%<sup>7</sup>). Aun así, este resultado general no fue

<sup>7</sup> Tasa trimestral izada del cuarto trimestre en comparación con el mismo trimestre de 2021.

homogéneo entre las distintas ramas, siendo mayor el número de ramas que tuvieron resultados positivo (13) frente a las que registraron un comportamiento negativo (6).

Las actividades más dinámicas fueron en particular: industria de la madera (+25,8%); fabricación de bebidas (+21,9%); otras industrias extractivas (+13,7%); industria del cuero y del calzado (+12,9%); y suministro de Energía eléctrica (+11%). Por el lado de las caídas destacan Industria química y farmacéutica (-18,3%); metalurgia (-7,6%); captación y depuración y distribución de agua (-6,9%); y fabricación de productos metálicos (-3,9%).

Las buenas cifras agregadas se ven trasladadas a la cifra de negocios, la cual se muestra muy positiva en el acumulado del año, tanto a nivel regional como nacional (+44,2% en Región de Murcia y +21,9,5% en España; a falta de conocer el dato de diciembre).

## Construcción

En el sector de la construcción, la obra pública alcanza su máximo del último decenio gracias a la Administración Central, en tanto la variante residencial mantiene su fortaleza en los indicadores de oferta, pero denota síntomas de desaceleración en la compraventa.

En relación a la obra pública, la **licitación oficial** sumó 158 millones de euros entre octubre y diciembre, para totalizar 886,4 millones en el conjunto del año, su nivel más elevado desde 2008 y más del doble que un año antes (+139,7%, frente a +27,2% en España) según SEOPAN. En estas cifras tuvieron un peso elevado las actuaciones relacionadas con Alta Velocidad ferroviaria, lo que explica que el mayor volumen corresponda a la Administración Central (506,3 millones, un +265,7% respecto a 2021). Le siguen la Local (260,3 m., +82,3%) y la autonómica (119,8 m., +35,2%).

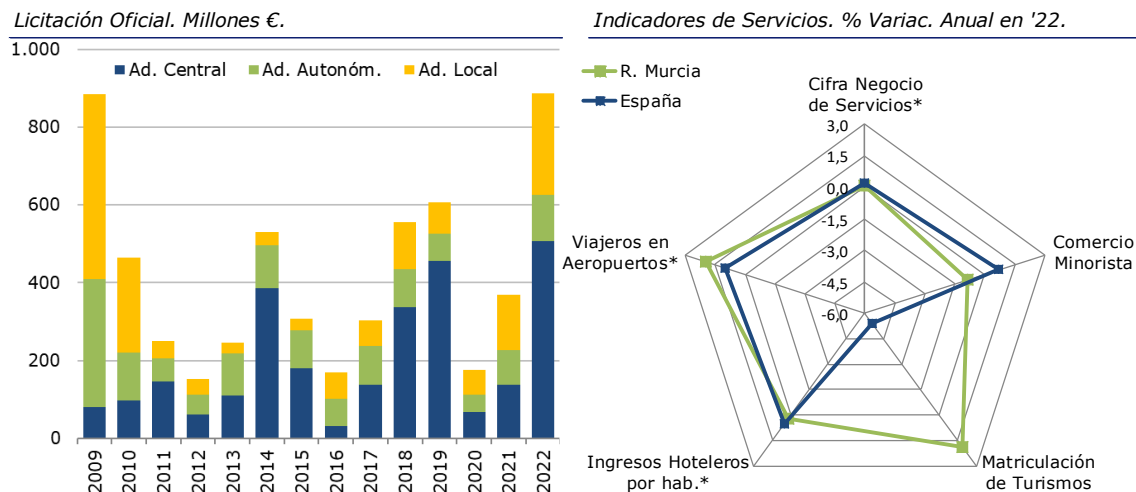
Respecto a la **variante residencial**, los indicadores de producción y oferta mantienen su progresión, con tasas de variación todavía elevadas frente a la debilidad que se aprecia en el ámbito nacional. Así, los visados concedidos para el inicio de nuevas construcciones sumaron 4.055 hasta noviembre, un 15,3% más que en 2021 (-1,3% en España) mientras los 2.626 certificados de fin de obra residencial representaron un 69,7% más (-3,5% en España). Respecto a las variables de demanda, se cerró el ejercicio con 17.287 compraventas, que representan un crecimiento relevante (+13,1%, similar al 14,7% nacional) aunque con una notable desaceleración en el tramo final del año (apenas +0,5% en el cuarto trimestre). Aun así, el precio todavía apunta al alza (+4,6% anual en el cuarto trimestre<sup>8</sup> que contrasta con la caída media española del -0,4%), el

---

<sup>8</sup> Según la Estadística Registral Inmobiliaria del Colegio de Registradores de la Propiedad, utilizada también para la compraventa de vivienda por extranjeros

stock de vivienda si vender continua por debajo de las 19.000 unidades (18.756 en el tercer trimestre<sup>9</sup>, último dato disponible) y la demanda exterior se mantiene pujante (al representar el 21,9% de las compras en el cuarto trimestre, la cuarta tasa autonómica más elevada, muy por encima del 14,7% de España).

## LICITACIÓN EN MÁXIMOS DEL DECENIO Y SERVICIOS EN RECUPERACIÓN



\*: La variación de estos valores se ha expresado en tanto por uno para facilitar la visualización

Fuente: SEOPAN, INE, CREM y AENA

## Servicios

El avance del sector servicios quedó rezagado respecto a otras regiones, pero aun así logró tasas de crecimiento de dos dígitos en 2022 gracias al impulso de la actividad turística, el transporte y algunas ramas del comercio minorista. En particular, la cifra de negocio de las actividades terciarias de mercado creció un 10,0% en 2022, en lo que supone una tasa robusta pero la más baja de las distintas Comunidades Autónomas y la mitad de la nacional (19,9%).

En la rama de **comercio**, la actividad retrocedió un 0,9% en términos reales<sup>10</sup> (+0,7% en España), aunque si se incorpora la evolución de los precios se observa un repunte de la facturación del 10,9% (12,4% en España). Ahora bien, la evolución no es homogénea en los distintos tipos de establecimientos, como ponen de manifiesto las compras con tarjeta, que denotan un dinamismo específico en áreas como Hoteles y viajes, Gasolineras (+20,9%), Transporte (15,5%), y Alimentación (15,0%)<sup>11</sup>. Por otra parte, se mantiene un rápido ascenso de las ventas de productos farmacéuticos (+5,5% hasta noviembre, en línea con el +6,1% nacional, sustentado sobre todo en productos dispensados por receta médica) mientras se anticipan dificultades en la venta de

<sup>9</sup> CEPCO (enero 2023): "Informe de Coyuntura Económica de la Construcción CEPCO"

<sup>10</sup> Esto es, descontando el aumento de los precios, frente a la cifra en términos monetarios corrientes que sí incorpora la evolución de los precios.

<sup>11</sup> Según transacciones realizadas en TPV del Banco Sabadell en la R. Murcia, con información facilitada por la propia entidad.

vehículos (pues el repunte del 1,9% en matriculaciones en el conjunto del año no oculta la caída del 10,1% entre octubre y diciembre).

El balance de la **actividad turística** resultó en general satisfactorio, pues las pernoctaciones en establecimientos reglados repuntaron un 38,7% respecto a 2021 debido a la progresiva eliminación de las restricciones de movilidad asociadas a la COVID-19. Particularizando, resultó más favorable en los establecimientos hoteleros (con una mejora del 11,9% de las tarifas diarias y del +53,9% en pernoctaciones, con +41,3% en las realizadas por españoles y +109,8% por extranjeros) que en los extrahoteleros (+22,7% en pernoctaciones), donde tuvieron más fortuna campings (+24,1%) y apartamentos turísticos (+23,9%) que casas rurales (+0,5%). Este último tipo de alojamientos y los hoteles no han recuperado todavía niveles pre-covid (dado que se encuentran un 17,6% y un 9,9% por debajo de las cifras de 2019, respectivamente, frente a un rebasamiento del entorno del 7% en los restantes)

Finalmente, el sector transporte consolidó su recuperación. De un lado, la **movilidad** colectiva sigue al alza, tanto en transporte urbano en autobús (+32,3%, la tasa autonómica más alta frente a un promedio de 23,5%), como en tráfico aeroportuario (838.940 viajeros, un +196% que casi duplica el +103% nacional) y en el paso de cruceristas por el Puerto de Cartagena (173.798, +152% aunque todavía por debajo de 2019). De otro, en el **transporte de mercancías** avanza el de carácter marítimo (+17,4%) y el realizado por carretera (+15,5% en el tercer trimestre -último dato disponible-, si bien en el acumulado enero-septiembre se arrastra una caída del 3,8% derivada de la huelga de comienzos de año).

## Sector financiero

En el **sector financiero**, prosigue la caída del ahorro en depósitos (-5,7% anual en el tercer trimestre) y del endeudamiento total del sector privado (-5,6%), que coincide con un avance en la constitución de nuevos créditos hipotecarios (+7,5% en 2022, con +6,2% en los constituidos sobre viviendas que resulta inferior al 10,9% nacional) a pesar de percibirse síntomas de agotamiento en el último trimestre (-3,3%). En lo concerniente a **transacciones empresariales**, las empresas murcianas registran un retraso medio de pago de 14,9 días en el cuarto trimestre, superior al nacional (14,3) pero por debajo del trimestre precedente (15,1) y el valor más reducido desde el tercer trimestre de 2019, según Informa D&B<sup>12</sup>.

---

<sup>12</sup> Informa D&B (noviembre 2022): ["Comportamiento de pago de las empresas españolas. 3º trim. 2022"](#)

### 3 MERCADO DE TRABAJO

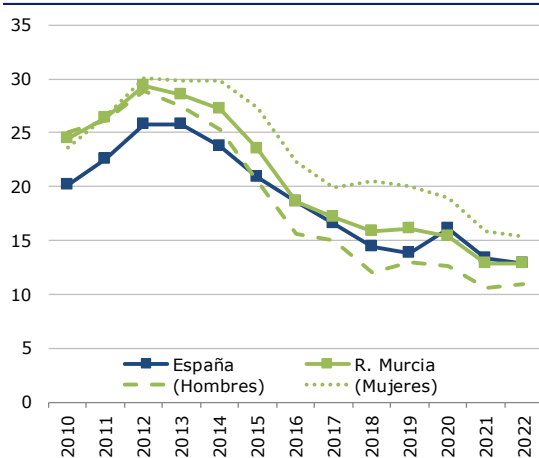
#### Encuesta de población activa

Tras una evolución particularmente desfavorable en el tercer trimestre, el mercado laboral murciano registró un balance positivo en el cuarto, con una disminución del número de parados y un aumento en la ocupación que hizo disminuir la tasa de paro. En particular, la Región de Murcia contaba con 97.300 parados, 11.700 menos que en el trimestre anterior (-10,8%, frente al aumento nacional del +1,5%). A su vez, hubo 16.400 trabajadores ocupados más (+2,6% que contrasta con la caída nacional del -0,4%). En ambos registros -paro y ocupación- la Región de Murcia obtuvo los mejores resultados autonómicos en términos relativos tras Canarias, lo que llevó la tasa de paro hasta el 12,9%; 1,6 puntos menos que el trimestre previo y similar a la media nacional.

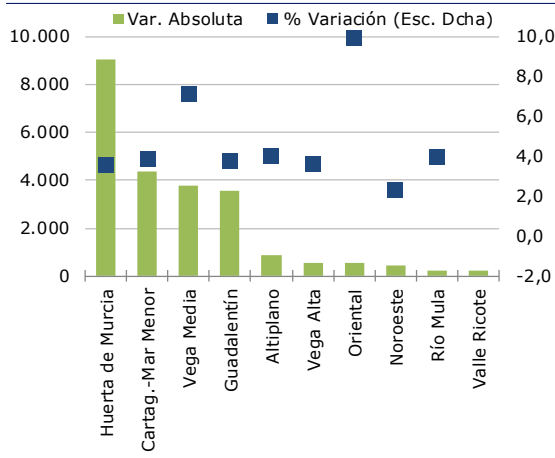
En términos anuales se advierte una moderación en el ritmo de mejora laboral, pues el número de parados deja de decrecer (+0,6%, mientras España se sitúa en el -2,6%) y se relaja la creación de empleo (con un discreto +0,8%, frente al 1,4% de media). Las ramas de actividad con mejor comportamiento fueron Actividades profesionales, científicas, técnicas, administrativas y servicios auxiliares (+7.500 ocupados respecto al cuarto trimestre de 2021), Administración Pública y defensa, educación, sanidad y servicios sociales (+5.400), Agricultura (+3.000) y Actividades inmobiliarias (+1.800). En el extremo opuesto, el peor desempeño corresponde a Industria (-8.700, de los que 6.700 corresponden a ramas manufactureras) y Construcción (-2.100). Por otra parte, los recientes cambios en la normativa laboral han llevado la tasa de temporalidad a su mínimo desde el inicio de la serie homogénea en 2002 (19,7%, frente al 17,9% nacional).

#### TASA DE PARO EN EL 12,9% CON DINAMISMO EN HUERTA DE MURCIA

Tasa de Paro. 4º Trim de cada año.



Afiliación a la Seguridad Social. Dic 21 - Dic 20



Fuente: INE y Ministerio con competencias de Empleo

## Paro registrado y afiliación a la Seguridad Social

Atendiendo a los registros de los Ministerios con competencias en materia laboral, se constata -al igual que ocurría con la Encuesta de Población Activa- una mejoría trimestral del mercado laboral en el cuarto trimestre, compatible con una desaceleración en ritmo anual de creación de empleo. Así, a cierre de ejercicio la Región de Murcia contabilizó 3.347 parados menos que en septiembre (-3,6%, tasa similar a la nacional) para dejar la cifra total en 89.962, y 13.535 trabajadores más en alta en la Seguridad Social. En términos anuales, se contabilizaron 2.459 parados menos que en diciembre de 2021 (-2,7%, frente a -8,6% en el país) y 12.178 afiliaciones más a la Seguridad Social, o un +2,0% en términos relativos, cifra más moderada que la nacional (+2,4%) y que la registrada en los trimestres anteriores.

A este último respecto, la evolución de la ocupación es favorable en todas las **comarcas**. En términos absolutos <sup>13</sup> destaca Huerta de Murcia (+9.066 ocupados respecto a diciembre de 2021; +3,6%), Cartagena-Mar Menor (+4.379; +3,9%), Vega Media (+3.790; +7,1%), y Guadalentín (+3.541; +3,8%). Las restantes, en todo caso, registran crecimientos relativos también de cierta magnitud como ocurre en Altiplano (+866; +4,0%), Vega Alta (+554; +3,7%), Oriental (+553; +10,0%), Noroeste (+471; +2,4%), Río Mula (+252; +4,0%), o Valle Ricote (+216; +28,7%). Por **municipios**, destacan Murcia (+7.440 afiliados más en 2022; +3,2%), Molina de Segura (+2.782; +10,0%), Cartagena (+2.602; +4,2%), Lorca (+974; +2,6%), Totana (+847; +6,3%), Alcantarilla (+693; +4,8%), y Águilas (+651; +5,9%), todos más de 600 puestos de trabajo netos creados. En cambio, se destruye empleo en Aledo (-1; -0,4%), Calasparra (-63; -1,9%), y Moratalla (-87; -4,4%),

## 4 PRECIOS Y COSTES LABORALES

La inflación de la Región de Murcia inició y terminó 2022 en niveles más elevados que los deseados. Pese al leve descenso de los precios en el último trimestre, cerró la anualidad con una tasa de variación interanual del 6,3% -tasa idéntica a enero de 2022-, frente al 11,4% de julio, y al 5,7% nacional, según el Instituto Nacional de Estadística. A su vez, si se atiende a la media de los doce últimos meses obtenemos un promedio del 8,8% de subida, 4 décimas por encima de la media nacional y la más alta desde 1984 (cuando alcanzó el 10,7%).

En diciembre, las mayores presiones inflacionistas provinieron de alimentación, menaje y hostelería, aunque los aumentos elevados de precios siguen siendo la tónica general, pues seis de los doce grupos que componen la cesta de la compra registraron variaciones anuales superiores al 2% (tasa de referencia de la inflación general

<sup>13</sup> Las cifras por comarcas y municipios están referidas a afiliados a último día del mes (31 de diciembre) de cada año, mientras que para el conjunto de la Región se refieren a la media de todos los días del mes de referencia, razón por la que la suma de comarcas o municipios no coincide con la cifra regional expuesta.



establecida por el Banco Central Europeo). En el caso de Alimentos y bebidas no alcohólicas, el encarecimiento medio alcanzó el 16,6%, resultando especialmente grave que algunos productos de primera necesidad alcanzaran tasas superiores al 30%, como azúcar (+45,1%), huevos (+41,5%), leche (+39,7%), aceites (+35,2%) o patatas (+31,9%). Por encima del 20% se situaron productos lácteos (+26,4%), cereales (+21,8%) y agua mineral, refrescos y zumos (+21,1%). El segundo grupo con mayor variación anual de precio fue Menaje (+10,7%), seguido de Hoteles, cafés y restaurantes (+7,6%). Dos de los grupos que habían registrado mayores alzas en meses anteriores contuvieron sus avances. Transporte lo hizo hasta el +3,9% (con un +4,2% en carburantes en un mes en el que todavía estaba vigente el descuento de 20 céntimos aprobado por el Gobierno). Y gastos asociados a Vivienda hasta el -6,1% (con un -17,9% en electricidad), en lo que constituye la única caída por grupos junto a la de Comunicaciones (-1,9%). En todo caso, si se excluyen del cálculo los elementos más volátiles como alimentos no elaborados y energía, se tiene que la denominada inflación subyacente aumentó del 2,8% de enero hasta el 7,7% de cierre de año -frente al 7,0% nacional- situándose en niveles preocupantes no vistos en décadas.

Finalmente, con lo que respecta a los costes laborales, del tercer trimestre del 2022 -último dato disponible-, habría aumentado un 1,7% situándose en 2.427,37 euros mensuales -un +1,8% si hablamos de costes salariales-, y se atisba que el aumento salarial medio pactado hasta diciembre en la Región de Murcia ascendió un 2,4% (+2,1% en convenios de empresa, y +2,3% en los de ámbito superior), frente al 2,8% nacional.

## 5 COMERCIO EXTERIOR

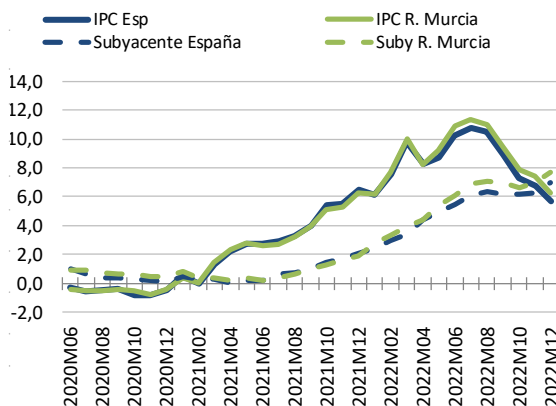
Las ventas exteriores de la Región de Murcia han roto la barrera de los 14.000 millones de euros en 2022, situándose en niveles máximos de la serie histórica, y aumentando respecto a 2021 un 18,6% (dato algo inferior al 22,9% nacional), debido principalmente al aumento de productos energéticos de los cuales Murcia es intermediario transformador más que productor. De este modo, y excluyendo dicha partida -la cual se considera altamente volátil por el componente precio- las exportaciones no energéticas habrían aumentado un 11% (para ser más exactos, 1.031 millones más).

Atendiendo a un mayor nivel de detalle, en el acumulado del año las exportaciones de la Región de Murcia ascendieron a 14.409 millones de euros, lo que supone 2.257 millones más. Por componentes las partidas más dinámicas fueron: Productos energéticos (+1.224,5 m.; +43,8%); Alimentos (+468,6 m.; +7,9%); Semimanufacturas (+233,1 m.; +14,8%); Bienes de equipo (+170,1 m.; +20,7%); Manufacturas de consumo (+75,3 m.; +22,6%); Otras mercancías (+29 m.; +8,7%); Bienes de consumo duradero (+25,6 m.; +19,2%) Materias primas (+20,6 m.; +8,7%) y Sector automóvil (+9,6 m.; +34,4%).

## PRECIOS Y EXPORTACIONES SIGUEN SE MANTIENEN ELEVADOS

Evolución de la Inflación

% Variación anual del IPC (General y Subyacente)



Fuente: elab. propia con datos de INE (IPC), y M. de Industria, Comercio y Turismo

Comercio Exterior en la Región de Murcia.

Millones €. Acumulado Ene-Dic

	2022	2021	22-21
<b>Exportaciones totales</b>	14.409	12.152	<b>2.257</b>
Alimentac., Bebidas y T.	6.373	5.904	<b>469</b>
Productos Energéticos	4.018	2.793	<b>1.225</b>
Materias Primas	259	238	<b>21</b>
Semimanufacturas	1.802	1.569	<b>233</b>
Bienes de Equipo	991	821	<b>170</b>
Sector Automóvil	37	28	<b>10</b>
Bienes de Consumo Durade	159	134	<b>26</b>
Manufacturas de Consumo	408	333	<b>75</b>
Otras Mercancías	362	333	<b>29</b>

Por áreas geográficas, el mayor socio comercial no energético resultó ser Alemania (1.362,3 millones, con 95,1 más que en 2021), siguiéndole muy de cerca Francia (1.355,8 m.; +90,9 m.), Reino Unido (899,2 m.; -36,15 m.), Italia (741,4 m.; -15 m.), Países Bajos (690,1 m.; +205,3 m.), EE.UU. (558,7 m.; +155,9 m.), China (+259,4 m.; -71,8 m.); y Marruecos (306,2 m.; +18,9 m.)

Finamente, al igual que las exportaciones, las importaciones registraron un considerable aumento (+7.895 millones; +72,3%), debido, básicamente al aumento en el valor de los productos energéticos (+6.190 m.; +105,2%); y Alimentos (+939 m.; 47,2%) y Semimanufacturas (+434 m.; +33,5%) y donde el resto de partidas tuvieron subidas muy residuales, en ninguno de los casos superiores a 230 millones.

En suma, el saldo comercial profundizó su tendencia negativa, y cerró el ejercicio con un déficit comercial de 107,5 millones (frente al déficit de 68,3 en 2021 superávit de 204 m. en 2020).

### SEGUIMIENTO DE LOS FONDOS NEXT GENERATION EN ESPAÑA<sup>14</sup>. SITUACIÓN ACTUAL Y SEGUIMIENTO DESDE LA VISIÓN EMPRESARIAL

#### Mensajes clave:

1. España se sitúa a la cabeza en la recepción de fondos transferidos por la UE. Sin embargo, es importante trasladar esta velocidad de llegada de los fondos *Next Generation* a la economía real.
2. Es necesaria una mayor agilidad en la publicación de convocatorias de carácter transformador, muchas de ellas enmarcadas en los PERTES.

<sup>14</sup> El presente recuadro constituye un resumen del informe de [CEOE \(febrero 2023\): Informe de seguimiento de los fondos Next Generation en España: situación actual y recomendaciones desde la visión empresarial - Cuarto informe](#)

3. Las facilidades de acceso de las PYMES y autónomos a los fondos seguirá siendo uno de los aspectos clave para el éxito del Plan, recogiendo lecciones aprendidas de convocatorias pasadas.
4. Continúa la disparidad entre la recepción de fondos resueltos en proyectos y su llegada al tejido productivo.
5. Retos para el 2023: presentación de la Adenda, flexibilización del marco europeo de ayudas de estado, potenciación de los IPCEIs y refuerzo de la información.

**Seguimiento de las inversiones y reformas:**

1. A lo largo del último trimestre, convocatorias de carácter intersectorial han resuelto importantes cuantías para proyectos de ámbito local y nacional.
2. Es necesario seguir acelerando las transferencias a las CCAA.
3. No obstante, los diferentes organismos convocantes deberían acelerar la resolución de fondos y a seguir mejorando las condiciones para la solicitud y concesión de las ayudas.
4. Es necesaria una estandarización de los plazos de anuncio, apertura de bases, preparación y resolución de las convocatorias, con el fin de facilitar a las empresas el diseño estratégico de los proyectos.
5. Las licitaciones de contratos públicos a cargo del PRTR empiezan a resolverse, sin embargo, la velocidad de adjudicación en 2022 ha disminuido con respecto a 2021.
6. Entre las licitaciones clave del Plan, destacan sectores estratégicos como ciberseguridad y la colaboración de agentes convocantes, que resultan un acierto.
7. A pesar de un amplio despliegue continuado de reformas, el Gobierno afronta la urgencia por resolver importantes hitos, como la aprobación de la reforma del sistema de pensiones

**Retos y propuestas:**

1. Participación en la concreción de los detalles de la Adenda, antes de su envío oficial a Bruselas, por parte de interlocutores sociales, CC.AA y Cortes Generales.
2. Una definición más detallada de los distintos fondos de inversión incluidos en la Adenda, y que canalizarán las inversiones a través de los préstamos.
3. Impulso a la flexibilización del marco europeo de ayudas de estado, sin poner en riesgo la unidad del mercado interior.
4. Es necesaria una eficiente coordinación entre los diferentes instrumentos clave del Plan, para garantizar un reparto equitativo de los fondos a nivel temático y territorial.

5. Refuerzo de la implicación del sector financiero con el objeto de ganar agilidad y asegurar la capilaridad de las ayudas.
6. PERTE regional como proyecto tractor.
7. Entre las buenas prácticas detectadas en otros planes europeos, destacan la incorporación de bajadas de impuestos e incentivos fiscales con cargo a los fondos para combatir el alza inflacionista, y la mejora en el nivel de transparencia de los fondos.

## 6 ADMINISTRACIONES PÚBLICAS

### Administración Pública Regional y Ejecución Presupuestaria

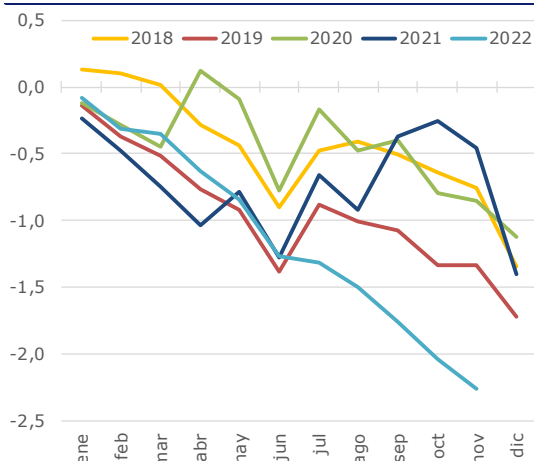
En los once primeros meses del año, el **déficit público** de la Comunidad de Murcia empeora respecto a 2021, hasta el punto de alcanzar el peor registro de los últimos diez años y el segundo saldo más desfavorable de las distintas autonomías. En particular, se registraba un desfase entre ingresos y gastos de 803 millones de euros, un balance que empeora el de un año antes (-140 millones) y no tiene precedentes en el último decenio (pues queda alejado incluso del segundo peor registro, los -648 millones de 2014). La cifra expuesta equivale al -2,26% del PIB, tras Comunidad Valenciana el segundo peor saldo de las distintas Comunidades Autónomas donde en promedio se alcanza un -0,55% (registrando seis autonomías superávit, entre las que destaca el +0,44% de País Vasco). Para el conjunto del año, AIREF<sup>15</sup> estima que se alcanzará un déficit del -2,7% en la Región de Murcia (-1,0% en el conjunto de las Comunidades Autónomas), siete décimas peor que lo estimado por el Gobierno Regional y más de dos puntos por encima del nivel de referencia fijado por el Ministerio de Hacienda (-0,6%).

La progresiva ampliación del déficit se explica por un intenso aumento de los gastos acompañado de una ligera caída de los ingresos. Estos últimos sumaban 5.404 millones, 12 menos que en el mismo periodo del año previo (-0,2%), donde destacan los mayores recursos aportados por los ingresos de capital (+79), y los impuestos sobre la renta y el patrimonio (+63) y sobre la producción (+44), frente a una importante corrección de las transferencias recibidas de otras Administraciones (-204). De otra parte, el gasto (6.207 millones, +643 m. respecto a 2021 o un +11,6%) aumenta principalmente por el ascenso de las transferencias corrientes realizadas a otras Administraciones (+472 millones), la Remuneración de asalariados (+67 m.), los consumos intermedios (+74 m.), las subvenciones (+22 m.) y la inversión en formación bruta de capital (+23 m.).

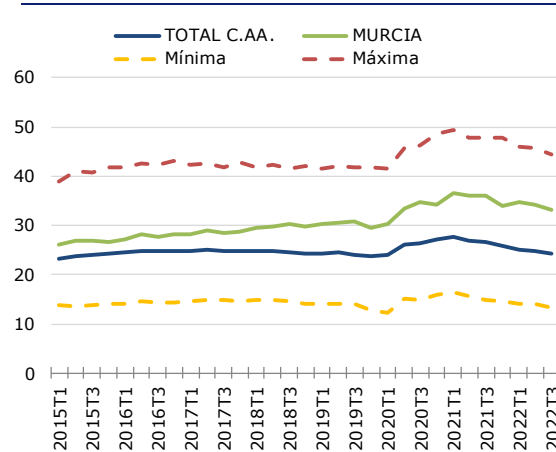
<sup>15</sup> AIREF (octubre de 2022): ["Informes sobre las líneas fundamentales de presupuestos 2023 de las CC.AA."](#)

## EL DÉFICIT SE DESMARCA CON LA DEUDA ESTABILIZADA

Déficit C.A.R. Murcia por meses y años. % del PIB.



Deuda Financiera de las CCAA. En % del PIB.



Fuente: Ministerio de Hacienda y Banco de España

La **Deuda financiera** se estabiliza en torno a 11.500 millones (11.557 en el tercer trimestre, 30 menos que en el segundo) que equivalen al 33,3% del PIB regional, la cuarta mayor tasa autonómica y nueve puntos por encima del promedio de todas las autonomías (24,2%). A este endeudamiento se une, desde el mes de junio, un preocupante ascenso de la **deuda comercial**, que escala en noviembre hasta los 288 millones (desde los 14 millones de comienzos de ejercicio), su nivel más elevado de los últimos años, que ha llevado asociada una excesiva dilatación del **plazo medio de pago**, que se sitúa ya en 56,1 días, el más alto desde enero de 2020 (cuando en mayo apenas alcanzaba los 3,6 días) y el segundo más elevado de las distintas Comunidades, donde el retraso promedio es de 29,2 días. Convendría, por tanto, recuperar la agilidad presente hasta no hace tanto, a efectos de favorecer la liquidez de las empresas contratantes con la Administración en un momento de creciente incertidumbre económica.

### Administración General del Estado y Recaudación Tributaria

La recaudación de la Agencia Tributaria en la Región de Murcia registra tasas todavía elevadas hasta noviembre (5,0%), aunque más de diez puntos inferiores a las nacionales (+15,9%). Destaca la favorable evolución de algunos de los principales conceptos como Impuestos Especiales (+36,9%), Impuesto sobre Sociedades (+11,8%), e IRPF (+8,5%), que compensa la reducción en IVA (-11,1%, debido al mayor volumen de devoluciones realizadas ya que los ingresos brutos repuntan un 10,5%).

ISSN 2530-3864



9 772530 386008 >



Servicio de información parcialmente subvencionado por el Instituto de Fomento de la Región de Murcia, dentro del Convenio de Colaboración INFO-CROEM para la ejecución del Programa Marco de Actividades.