



Economía

# BOLETÍN DE COYUNTURA ECONÓMICA Nº 52

IV TRIMESTRE 2020

**CROEM**

## Contenidos

- Editorial (p. 2)**
- 0. Resumen Ejecutivo (p. 3)**
- 1. Coyuntura Económica Nacional y Global (p. 6)**
- 2. Coyuntura Regional y Dinámica Sectorial (p. 7)**
- #. Iniciativas estratégicas para la recuperación y transformación de la economía española (p. 9)**
- #. Efecto de la tercera ola en las PYMES (p. 13)**
- 3. Mercado de Trabajo (p. 15)**
- 4. Precios y costes laborales (p. 17)**
- 5. Comercio Exterior (p. 18)**
- 6. Administraciones Públicas (p. 18)**

ISSN: 2530-3864

Confederación Regional de Organismos Empresariales de Murcia  
C/Acislo Díaz nº 5c-2º Planta  
3005 Murcia

[croem.es/economía](http://croem.es/economía)  
Teléfono: 968 283 069

Autores (salvo Editorial):  
Jesús Maeso y Mar Navarro  
Departamento de Economía

Fecha de cierre: 26 de febrero de 2021

La reproducción de este número del Boletín de Coyuntura está permitida citando su procedencia.

## Editorial

---

### << *Un futuro post-pandémico incierto* >>

*La economía regional cierra 2020 con un intenso deterioro económico ocasionado por la irrupción de la Covid-19 y las limitaciones de actividad y movilidad aprobadas para limitar la expansión de la pandemia.*

*Así pues, desde marzo nada recuerda al pasado anterior, registrándose las mayores caídas de los niveles de producción en lo que va de siglo. De hecho, España pasa por ser uno de los países desarrollados más afectados. Dentro de un largo pesimismo que parece no tener fin, algunos detalles permiten mantener la esperanza en la Región de Murcia, a pesar de los más de 1.500 fallecidos que la pandemia ha ocasionado.*

*El primero es que la Región muy posiblemente se sitúe entre las autonomías menos castigadas en términos de actividad económica, como adelantan las estimaciones disponibles de los distintos servicios de estudios. En segundo, tras alcanzar un mínimo durante el Estado de Alarma (con caídas de dos dígitos), la actividad se va recuperando de manera lenta pero paulatina a pesar de las distintas medidas de contención a las que han obligado las sucesivas olas.*

*En todo caso, la situación no es homogénea en los distintos sectores. Mientras Agricultura e Industria podrían estar ya cerca de retornar a los niveles precrisis, Construcción y sobre todo algunas ramas de Servicios han sufrido un daño difícilmente reparable. Por tanto, resulta difícil discernir cuándo se retornará a una normalización de la actividad. Más aún cuando en el comienzo de 2021 un nuevo pico de contagios recordaba que la erradicación de la enfermedad queda todavía muy lejos.*

*El contexto es por tanto de una incertidumbre extrema y queda en buena parte sujeto a la evolución de la situación epidemiológica. Aun así, las expectativas actuales apuntan a una recuperación gradual de la actividad, que podría acelerarse sobre todo en el segundo semestre.*

*Pero para conseguir que la recuperación llegue cuanto antes, necesitamos algo en ni en nuestra querida Región ni tampoco a nivel nacional es muy común: unidad de acción. Esta unidad debe comenzar por olvidar las disputas políticas a las que nuestros representantes nos acostumbramos. Y entender que en estos momentos es imprescindible trabajar juntos, olvidando de una vez los intereses de partido e incluso los individuales. Quien no lo interprete así deberá cuestionarse si está capacitado para representar a los ciudadanos.*

*Por otra parte, seguimos reclamando desde CROEM un gran plan de rescate nacional por parte del Gobierno que atienda a los sectores más afectados (servicios, con el turismo y el comercio a la cabeza). Parece que se empieza a ver un atisbo de esperanza y se está cerca de conseguirlo; y es obligatorio que sea lo suficientemente amplio y profundo en su cuantía y que llegue directamente a las empresas.*

Murcia, febrero de 2021

## Resumen Ejecutivo

---

- # En el segundo semestre se recupera parcialmente la actividad.
- # El balance murciano resulta menos desfavorable que el nacional.
- # Agricultura e Industria se muestran con tendencia negativa.
- # Exportaciones sufre bajadas notables por los precios energéticos
- # Recuperación desigual del empleo por comarcas.

El año 2020 termina con las mayores turbulencias vividas en la historia económica mundial, posiblemente desde La Gran Depresión, produciendo un shock sin precedentes recientes para la economía de los distintos países. En este contexto, España es uno de los países europeos más duramente golpeados, de modo que el PIB registra una variación interanual del -11,0%.

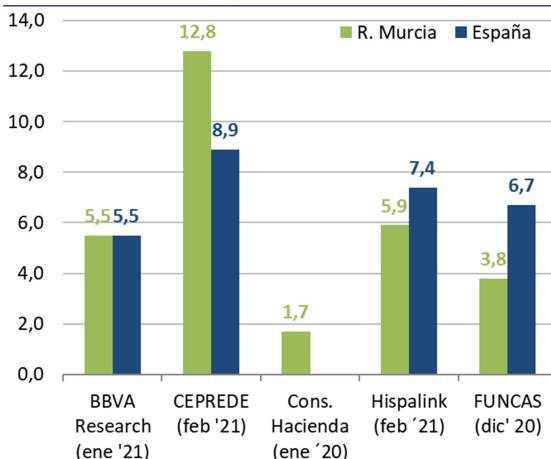
Con respecto a la **economía regional**, en el segundo semestre se amortiguan las caídas, que siguen siendo inferiores a las nacionales. Según estimaciones de AIREF, el retroceso medio es del -7,8% en 2020, el segundo más moderado de las autonomías tras Extremadura, aunque otros organismos sitúan el intervalo entre el -13,0% y el -7,2%. Si se detalla por sectores:

- **Agricultura** se muestra muy dispar según la variedad, a su vez, tanto el sacrificio de ganado como la pesca desembarcada en el Puerto de Cartagena continúan con tendencia negativa.
- El sector **industrial** regional intensifica su tendencia a la baja, aunque con un mejor comportamiento que la media nacional.
- **Construcción** muestra un hundimiento de la obra pública (que alcanza su nivel más bajo desde 2012), a lo que se añade la debilidad de la variante residencial.
- El sector **Servicios** registra un deterioro muy leve de la actividad (-2,4%), aunque con una evolución muy desigual en las distintas ramas, situándose entre las más afectadas la turística, la comercial y el transporte.

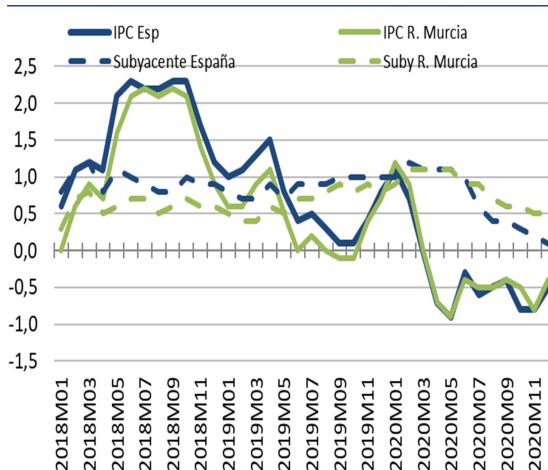
En lo que atañe al **mercado laboral**, el año se cierra con 22.402 parados más y 2.249 nuevos afiliados a la Seguridad Social. De hecho, Murcia es de las pocas regiones con creación neta de empleo en 2020, y aunque hay grandes diferencias comarcales (siendo Huerta de Murcia, Guadalentín y Valle Ricote donde más empleo se crea), la tasa de paro se sitúa en el 15,4% (16,1% de España)

## POSIBLE RECUPERACIÓN EN 2021 SIN PRESIONES INFLACIONISTAS

Previsiones de PIB real para 2021. Variación en %.



Inflación (% Var. Anual del IPC General y Subyacente)



Fuente: Funcas, BBVA Research, Ceprede, Airef, Consej. Hacienda-INFO, Hispalink e INE

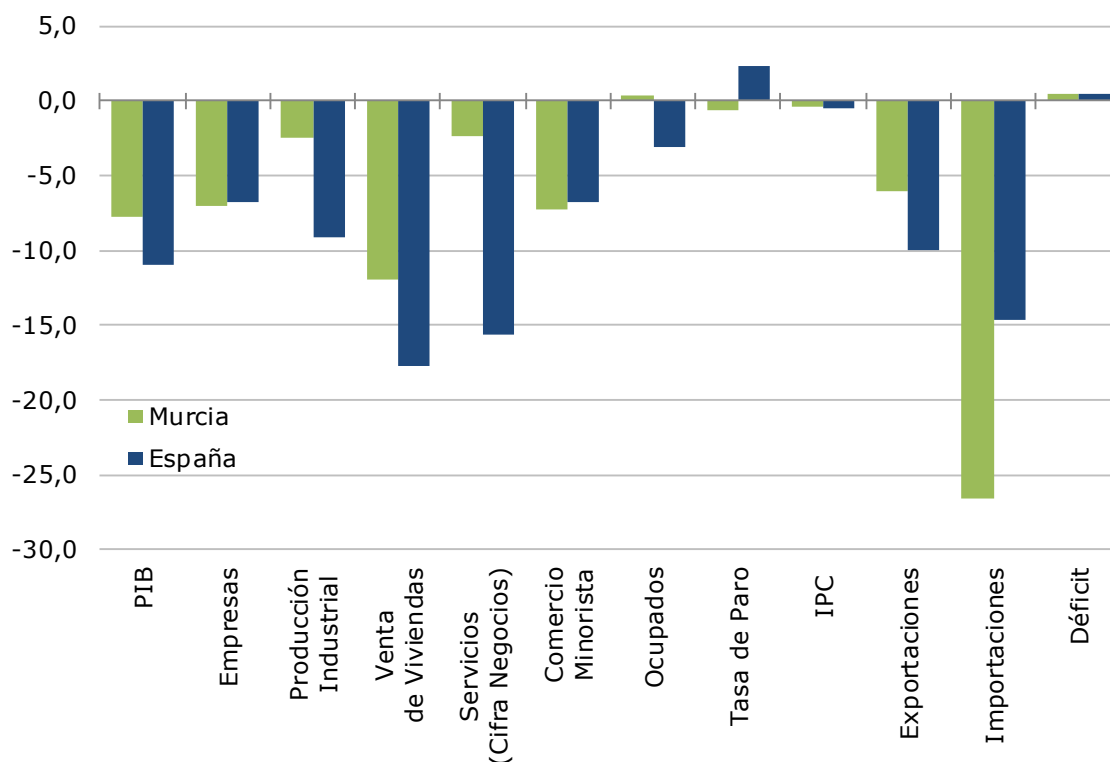
Por su lado, los **precios** se mantuvieron en negativo la mayor parte de la anualidad, cerrando la misma en un -0,4%, tasa cercana a la nacional. A su vez, las **exportaciones** también disminuyeron -aunque las no energéticas tuvieron resultados positivos- y las importaciones dibujaron la misma tendencia, dando lugar de este modo a un saldo comercial positivo.

Por otra parte, el **déficit público** de la Comunidad Autónoma de Murcia se corrige parcialmente en 2020 (-242 millones hasta noviembre), mientras la deuda comercial se mantiene en cifras reducidas (33,2 millones) y se agiliza el periodo medio de pago, que es el más bajo de las distintas autonomías.

Las previsiones para 2021 apuntan a un rebote rápido, que se situaría entre el +5,5% y el +13%, dependiendo de factores epidemiológicos.

**RESUMEN PRINCIPALES INDICADORES MACROECONÓMICOS DE MURCIA**

	Referencia Temporal	Dato absoluto Murcia	Var. (%) anual últ. dato disponible		Var. (%) media año anterior (2019)	
			Murcia	España	Murcia	España
PIB	2020	32.671	-7,8	-11,0	1,5	2,6
Nº Empresas	dic-20	40.046	-7,1	-6,8	-1,5	1,5
Producción industrial	ene-dic 20	--	-2,5	-9,1	-0,7	0,8
Venta de viviendas	ene-dic 20	14.677	-12,0	-17,7	24,5	10,1
Índice General Servicios	ene-dic 20	--	-2,4	-15,6	4,3	6,1
Comercio minorista	ene-dic 20	--	-7,3	-6,8	1,5	0,8
Total Ocupados (miles)	IV Trim. 20	614	0,4	-3,1	3,1	3,0
Tasa paro (var en p.p)	IV Trim. 20	15,4	-0,7	2,4	-1,4	-2,1
IPC	dic-20	--	-0,4	-0,5	0,9	1,2
Exportaciones (mill / €)	ene-dic 20	9.930	-6,0	-10,0	-0,1	1,8
Importaciones (mill/ €)	ene-dic 20	8.111	-26,6	-14,7	2,4	1,0
Déficit Murcia (en % PIB)	ene-nov 20	-0,8	+0,5 p.p.	+0,5 p.p.	+0,2 p.p.	--

**Variación anual de los principales indicadores de coyuntura**
*(en % salvo en tasa de paro y déficit; periodo de referencia indicado en la tabla superior)*


Fuente: AIREF (PIB, aunque el dato absoluto corresponde al PIB nominal de 2019 del INE); Seguridad Social (Nº Empresas), INE (Prod. Industrial, Sector Servicios, Comercio Minorista, Venta de viviendas, Ocupados, Tasa de Paro e IPC), Ministerio competente en Comercio (Exportaciones e Importaciones); Ministerio competente en Hacienda (Déficit)

## 1. COYUNTURA ECONÓMICA INTERNACIONAL Y NACIONAL

### Coyuntura internacional

Tras la caída monumental del PIB mundial en 2020 –que rondaría el 3,5% según la mayoría de organismos-, la economía prepara una recuperación en “v” para el año 2021. Si todo sigue según lo esperado, el reciente suministro de vacunas ha alienta la esperanza de que la pandemia llegue a un punto de inflexión de cara a la segunda mitad del año, aunque nuevas variantes del virus generan inquietudes acerca de la evolución de las mismas.

Así, en un escenario de excepcional incertidumbre, se proyecta que la economía global crezca 5,5% en 2021 y 4,2% en 2022, según el último informe de perspectivas de la economía mundial elaborado por el Fondo Monetario Internacional<sup>1</sup>. Recuperación muy dispar según los países y los sectores económicos, dependiendo de factores como los accesos a las vacunas y las características estructurales de cada economía. De este modo, las economías avanzadas terminarán 2021 situándose ligeramente por debajo de los niveles de 2019. Entre las emergentes, las asiáticas muestran un dinamismo superior a los países latinos, los cuales se esperan que recuperen los niveles previos a la pandemia a lo largo de 2023.

#### CAÍDA CASI GENERAL DE LAS PRINCIPALES ECONOMÍAS

*Previsiones de crecimiento del PIB real. % variación. Selección de Economías.*

	2020	2021	2022
<b>Producto mundial</b>	-3,5	5,5	4,2
<b>Economías avanzadas</b>	-4,9	4,3	3,1
- Estados Unidos	-3,4	5,1	2,5
- Zona del euro	-7,2	4,2	3,6
- Alemania	-5,4	3,5	3,1
- Francia	-9	5,5	4,1
- Italia	-9,2	3	3,6
- España	-11,1	5,9	4,7
<b>Mercados emergentes y en desarrollo</b>	-2,4	6,3	5
- China	2,3	8,1	5,6

*Fuente: FMI*

<sup>1</sup> Fondo Monetario Internacional: [Actualización de las perspectivas de la economía mundial](#) (enero)

## Coyuntura nacional

Tal como se ha señalado, en un difícil contexto internacional España es uno de los países europeos más duramente golpeados por la Covid-19, tanto en el ámbito sanitario como en el económico. En particular, en el cuarto trimestre el PIB español registra una variación interanual del -9,1% (+0,4% en términos trimestrales), según el INE<sup>2</sup>. En este sentido, el endurecimiento de las medidas de contención de la pandemia durante los meses finales ha profundizado la senda de desaceleración de la actividad, agravada por la reducción en el consumo de las familias ante la intensificación de la pandemia y las mayores restricciones<sup>3</sup>.

Por agregación temporal de los cuatro trimestres, la evolución del PIB real en el conjunto del año se estima en un -11,0%, donde la demanda nacional contribuye en -9,0 puntos, y la externa -1,9 puntos. La variación de los precios mantiene cierta atonía (-0,5% en diciembre), mientras la tasa de paro se sitúa en el 16,1% en el cuarto trimestre, 2,3 puntos más que un año antes.

Respecto a 2021, se espera una recuperación que, atendiendo a las previsiones actualmente disponibles de distintos servicios de estudio, se fijaría en un intervalo entre el 5,5% (BBVA Research) y el 8,7% (CEPREDE).

## 2 COYUNTURA EC<sup>a</sup> EN LA R. MURCIA Y ANÁLISIS SECTORIAL

### Crecimiento económico

En el cuarto trimestre de 2020 la economía regional sigue resistiendo algo mejor que la nacional los envites de la pandemia, justo antes de que se desencadenara la tercera ola. En particular, la actividad remonta levemente respecto al tercer trimestre (+0,1%). No obstante, en comparación con el mismo periodo de 2019, el PIB todavía se contrae un 5,9% anual, menos que la media nacional (-9,0%) y la tercera tasa autonómica más moderada según AIREF.

Por agregación de las tasas anuales de los cuatro trimestres (-2,1%, -16,8%, -6,1%, -6,4%<sup>4</sup> respectivamente) se tiene una caída media del -7,8% en 2020, la segunda más moderada de las autonomías tras Extremadura (-7,3%) y frente a un decrecimiento nacional del -11%. Resultados que están en línea con las estimaciones de otros organismos, que se sitúan en un intervalo de entre el -13,0% y el -7,2% (ver tabla).

<sup>2</sup> INE: "Contabilidad Nacional Trimestral de España: principales agregados. Cuarto trimestre de 2020. Avance"

<sup>3</sup> Banco de España: "Informe trimestral de la economía española. Cuarto Trimestre de 2020" (enero de 2021)

<sup>4</sup> AIREF ha revisado ligeramente las cifras de los trimestres anteriores.



Laafección está siendo muy notoria sobre la actividad empresarial. Por una parte, los niveles de confianza se recuperan levemente respecto al trimestre anterior pero todavía son muy inferiores a los de un año antes: el Índice Armonizado del INE anota una variación trimestral del +3,4% (dos décimas menos que en España) compatible con una caída anual del -15,6% (-16,3% en España). En el mismo sentido apuntan los resultados del Barómetro del Colegio de Economistas<sup>5</sup>: siete de cada diez encuestados cree que, respecto a seis meses antes, la situación en la Región ha empeorado ya sea algo (54,5%) o mucho (16,4%).

### CAÍDA MENOR QUE LA NACIONAL Y POSIBLE RECUPERACIÓN EN 2021

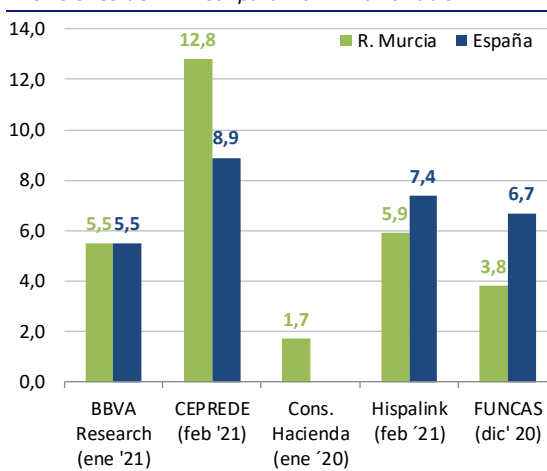
Estimaciones de PIB real para 2020. % Variación anual

	R. Murcia	España	Min. / Máx.
AIREF (feb '21)	-7,8	-11,0	-19,5 / -7,1
BBVA Research (ene '21)	-10,0	-11,0	-17,5 / -9,0
CEPREDE (ene '21)	-13,0	-11,2	-16,5 / -9,3
Cons. Hacienda (nov '20)	-8,6	ND	ND
FUNCAS (dic '20)	-7,3	-12,0	-22,0 / -7,3
Hispalink (feb '21)	-8,2	-11,0	-25,2 / -8,1
Otras Estimaciones no periódicas:			
Banco de España (feb '21)	-8,2	-11,0	-27,0 / -5,2

Entre paréntesis, fecha de realización de la previsión. En la última columna se señalan las tasas máximas y mínimas de las distintas CC.AA.

Fuente: Funcas, BBVA Research, Ceprede, Airef, Consej. Hacienda-INFO, Hispalink

Previsiones de PIB real para 2021. % Variación



Por otra, se sigue destruyendo tejido empresarial (en diciembre se contabilizan 3.048 empresas en alta en la Seguridad Social menos que a cierre del año anterior) y decae la constitución de nuevas sociedades mercantiles (2.263 hasta diciembre, -6,5%). En el lado positivo, disminuyen asimismo las disoluciones societarias (204, -29,9%) y las empresas concursadas (89, 43 menos que en 2019), en parte por las medidas aprobadas por el Gobierno que permiten posponer el deber de solicitar el concurso a empresas insolventes. Finalmente, el número de empresas deslocalizadas a otras comunidades (115) es aproximado al de llegadas (110).

Las previsiones para 2021 apuntan a un rebote rápido, que se situaría entre el +5,5% y el +12,8%, dependiendo de factores epidemiológicos (ver gráfico anterior).

<sup>5</sup> Servicio de Est. Económicos: "29º Barómetro del Colegio de Economistas – diciembre 2020" (febrero de 2021)

## INICIATIVAS ESTRATÉGICAS PARA LA RECUPERACIÓN Y TRANSFORMACIÓN DE LA ECONOMÍA ESPAÑOLA<sup>6</sup>

CEOE presenta un catálogo de 21 iniciativas estratégicas para recuperar y transformar la economía española, nacidas y orientadas a todo el tejido productivo para poner las en marcha en 2021, a través de distintos cauces legales (colaboración público-privada, convocatorias de subvenciones, licitaciones de contratos públicos, consorcios, etc.). A continuación, se enumera los distintos ejes de trabajo y las iniciativas estratégicas y transversales, consideras relevantes para revitalizar la economía nacional.

- **Transición digital:**
  - E1. Cadena de valor de un turismo inteligente y competitivo
  - E2. Digitalización para una PYME competitiva.
  - E3. Transformación digital y sostenible del sector agroalimentario.
  - E4. Salud, datos e investigación.
  - E5. Medios de comunicación para los retos del siglo XXI.
  - E6. Digitalización de los medios de pago e identidad digital segura.
- **Transición ecológica:**
  - E7. Transformación del ciclo integral del agua.
  - E8. Redes inteligentes y despliegue de energías renovables.
  - E9. Movilidad sostenible
  - E10. Economía azul transformadora y sostenible.
  - E11. Industria conectada y descarbonizada e hidrógeno.
  - E12. Desarrollo de infraestructuras no urbanas, capacidades logísticas y transporte.
  - E13. Hub aeronáutico y multimodalidad.
  - E14. Economía circular y gestión de residuos.
  - E15. Reforma y rehabilitación integral de edificios. Regeneración urbana.
- **Cohesión social y territorial:**
  - E16. Vertebración e impulso a las industrias culturales y creativas.
  - E17. Industria del deporte como motor de desarrollo económico y social.
  - E18. Reto demográfico, cohesión territorial y dinamización del entorno rural.
  - E19. Transforma FP.
  - E20. Educación, formación y empresa.
- **Igualdad:**
  - E21. Compromiso empresarial con la igualdad.

<sup>6</sup> CEOE: [21 iniciativas estratégicas de país para la recuperación y transformación de la economía española 2021-2026](#) (Diciembre 2020).

## Agricultura

En términos de recursos hídricos la Región de Murcia ha cerrado 2020 con mayores aportaciones que en 2019. De este modo, las precipitaciones medias acumuladas sumaron 464,9 l/m<sup>2</sup> (frente a los 406,3 l/m<sup>2</sup> de 2019, 307 l/m<sup>2</sup> de 2018 y 347,8 l/m<sup>2</sup> de promedio en la última década). Por otro lado, las aportaciones del Trasvase Tajo-Segura, fueron también superiores a las de 2019 con 285,9 hm<sup>3</sup>, en línea con la media de la últimos diez años (288,8 hm<sup>3</sup>), a pesar de la prácticamente nula aportación en los meses de octubre, noviembre y diciembre; y una cifra de aportaciones internas (349 hm<sup>3</sup>), inferior a la anualidad previa.

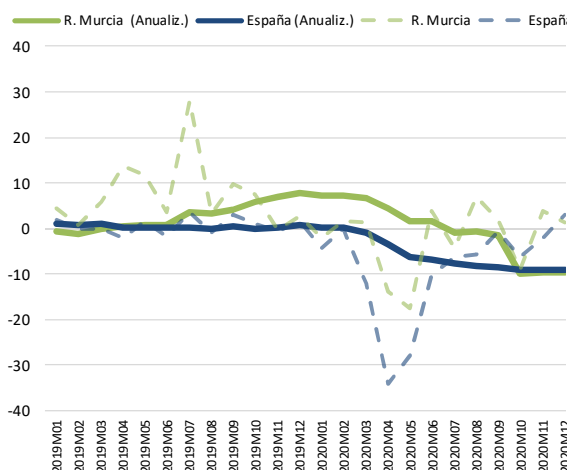
A su vez, y en un escenario con mínimos fenómenos extremos, la producción se mostró muy heterogénea según la variedad. De este modo, obtuvieron cifras muy positivas los cultivos de cereales (avena: +78,6%; cebada: +178,7% y trigo: +96,5%), hortalizas, frutales, y cítricos registraron un comportamiento variado (tomate variedad oct-dic: -10,4%; brócoli: +5,7%; coliflor: +9,5%; lechuga -5,5%; cebolla babosa: -8,9%; melón: -19,2%; y pimiento conserva -63,4%; ciruela -6,3%; melocotón -0,7%; almendra +12,9%; albaricoque: -11,3; limón: 16,9%; naranja dulce: -2,2%; clementina:-5,5%; pomelo:42,9%), y, finalmente, los tubérculos mostraron una evolución muy negativo (patata temp. -11,8%; patata media estación -46,8%; y total de patatas -1,0%).

### AGRICULTURA E INDUSTRIA NO BRINDAN BUENOS RESULTADOS

*Producción Agrícola y Ganadera*

	2019	2020	%20/19
<b>Produc. Vegetal de Temporada. Miles de Toneladas</b>			
Avena	21,8	38,9	78,6
Cebada (total)	20,0	55,7	178,7
Trigo (Total)	13,2	26,0	96,5
Brocoli	223,6	236,4	5,7
Cebolla babosa	24,5	22,3	-8,9
Coliflor	31,1	34,1	9,5
Habas Verdes	7,4	7,3	-2,2
Lechuga	430,5	406,8	-5,5
Melón	221,1	178,7	-19,2
Limón	547,9	640,6	16,9
<b>Produc. Ganadera. Nº de Sacrificios. Ene-Noviembre</b>			
Bovino	80.588	74.361	-7,7
Ovino	740.892	713.946	-3,6
Caprino	119.192	108.770	-8,7
Porcino	3.540.208	4.002.694	13,1
Equino	ND	ND	
Aves (Miles)	ND	ND	
Conejos (Miles)	287	183	-36,0

*% Variación del Índice de Producción Industrial.*



Fuente: elaboración propia con datos de M. Agricultura y Pesca, Alim. y M. Ambiente (Producción Vegetal y

Índice de Producción Industrial. Murcia y España.

% Variación anual. Dato mensual y anualizado.

Por respecto a otra actividades primarias, la ganadera mantuvo resultados por lo general negativos—hasta noviembre—: pues solo aumentaron los sacrificios en porcino (+13,1%), mientras disminuyeron en otras cabañas como Caprino (-8,7%); Bovino (-7,7 %); conejos (-36%), datos por lo general en línea con los nacionales.

Continúa con mal comportamiento la pesca fresca desembarcada en el Puerto de Cartagena en el acumulado del año (-48%), con únicamente 308 toneladas (frente a una caída de media nacional del 19,9%).

## Industria

El sector industrial murciano registró una caída anual del 2,5%, frente a la bajada más intensa de la producción nacional del 9,1%, siendo de este modo, la segunda Comunidad Autónoma – después de Extremadura- con resultados menos perjudiciales. Aun así, este resultado general no fue homogéneo entre las distintas ramas, siendo mayor el número de ramas que tuvieron resultados negativos (14) frente a las que registraron un comportamiento positivo (5).

En particular, las actividades más dinámicas resultaron ser: Industria Química y Farmacéutica (+6,8%), Captación, depuración y distribución de agua (+3,7%); Industria de papel (+3,2%), Suministro de energía (+1,9%) y Fabricación de productos metálicos excepto maquinaria y equipos (+0,5%). Por el lado de las caídas destacan Confección de Prendas de Vestir (-34,8 %); Industria del cuero y calzado (-32,8%); Fabricación de maquinaria y equipo (-25,8 %); Fabricación de bebidas (-22,9%); Fabricación de muebles (-16,6%) y Otras Industrias (-16,2%).

Las malas cifras agregadas se ven trasladadas a la cifra de negocios, la cual se muestra negativa en el acumulado del año, tanto a nivel regional como nacional (-15% en la Región de Murcia y -11,7% en España).

## Construcción

La construcción muestra un hundimiento de la obra pública en 2020, que se añade a la debilidad de la variante residencial.

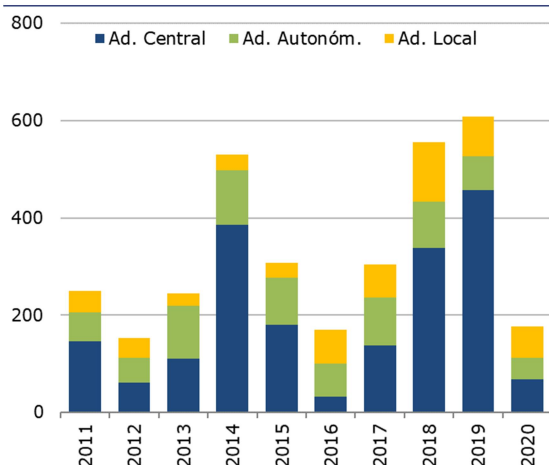
Respecto a la obra pública, la **licitación oficial** sumó 176 millones en 2020, su nivel más bajo desde 2012, arrastrando además una caída del 71% respecto a 2019 (frente a un -23,9% en el país). Por administraciones, la contratación ha sido mayor en la Local (63,3 millones) y la Estatal (68,1m), que en la Autonómica (44,8m).

Por su parte, la **variante residencial** acumula un balance negativo, con descensos de dos dígitos en la compraventa (-12,0% en el año, frente al -17,7% en España) y los visados de nueva obra (2.628, un -15,0% similar al -17,2% nacional), y cierta atonía en el precio (977 €/m<sup>2</sup>, en el 4º trimestre, +0,4% anual). Cifras que no resultan compensadas por la intensa mejora en los certificados de fin de obra (1.780,

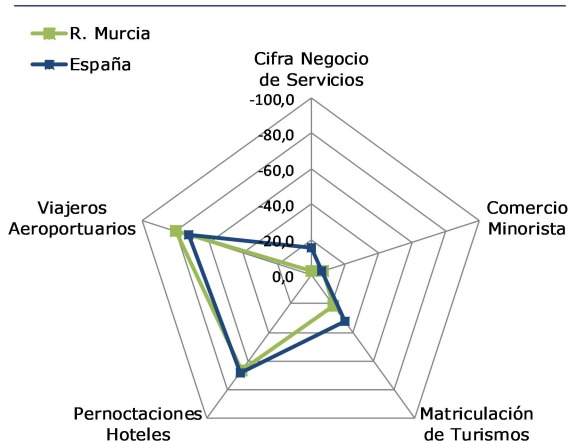
un +84,8% por +9,1% en España), que mantiene el stock de vivienda nueva sin vender en el entorno de las 20.000 unidades (19.295 en el tercer trimestre, según CEPCO<sup>7</sup>).

## OBRA PÚBLICA EN MÍNIMOS Y HUNDIMIENTO TURÍSTICO

Licitación Oficial. Millones €.



Indicadores de Servicios. % Variac. Anual en '20.



Fuente: SEOPAN e INE

## Servicios

El sector terciario murciano registra un deterioro muy leve de la facturación en 2020 (-2,4%), que de hecho es el menor de todas las Comunidades Autónomas (donde en promedio se registra una caída de la cifra de negocio del -15,6%). Esta evolución no oculta, en cambio, una afección muy desigual de la Covid-19 en las distintas ramas, situándose entre las más afectadas la turística, la comercial y el transporte.

Por ramas de actividad, en **comercio**, el de carácter minorista anota un retroceso del -7,3% en 2020<sup>8</sup> (-6,8% en España), mientras se mantiene el hundimiento de las ventas de vehículos (-21,3%) y resisten las ventas farmacéuticas mediante receta (+4,1%). Por su parte, la **actividad turística** ha sido una de las más afectadas por la pandemia, pues las pernoctaciones de viajeros hospedados retroceden un -57,2%, viéndose afectada tanto la variante hotelera (-66,2%, a lo que se suma una caída de las tarifas medias del -10%) como la extra-hotelera (-43,2%), compuesta por apartamentos turísticos (-53,1%), casas rurales (-35,1%) y campings (-37,3%). No corre mejor suerte la **movilidad** de personas: el transporte urbano en autobús se reduce a la mitad (-50,0%, el mayor retroceso autonómico), mientras las caídas superan el 80% en el aeropuerto (-80,4%, -72,4% en España) y el Puerto de Cartagena (-92,5, -82,4% en el país). Finalmente, también retrocede el **transporte de mercancías** en modalidad marítima (-3,6%, con un -8,6% en España), con avances en el que se produce por carretera (+8,3%, frente a -4,8% en el país).

<sup>7</sup> CEPCO (enero 2021): "Informe de Coyuntura Económica de la Construcción CEPCO"

<sup>8</sup> Medido en términos monetarios constantes.

## Sector financiero

En el sector financiero, aumentan a la vez el ahorro en depósitos (+15,2% anual en el tercer trimestre) y el endeudamiento total del sector privado (+1,0%), mientras mantiene la tónica descendente la concesión de nuevos créditos hipotecarios (-3,3% hasta diciembre), más atenuada en los constituidos sobre viviendas (-0,6%). En lo concerniente a transacciones empresariales, las empresas murcianas registran un retraso medio de pago de 16,8 días en el cuarto trimestre, 1,7 días más que un año antes y ligeramente superior al nacional (16 d.), según Informa D&B<sup>9</sup>.

### EFFECTOS DE LA TERCERA OLA EN LAS PYMES<sup>10</sup>.

La pequeña y mediana empresa ha podido resistir durante estos meses invirtiendo patrimonio y acudiendo a financiación para afrontar gasto corriente. No obstante, el alargamiento de esta situación está provocando un grave deterioro de los balances de las empresas.

Por este motivo, y dado que la duración de la crisis provocada por la COVID-19 se está alargando mucho más de lo inicialmente previsto y cuyo fin todavía está plagado de incertidumbre, se observa urgente la aprobación de medidas, entre ellas las ayudas directas, que palien la destrucción del tejido productivo en esta última fase de la crisis, en línea con las recomendaciones de diferentes organismos, entre ellos la propia Comisión Europea. No obstante, con el fin de que estas ayudas sean eficaces, pero también eficientes, es necesario que las medidas se orienten específicamente a las empresas que lo necesitan, evitando generalizaciones. Así, se tendrán que tener en cuenta las diferentes problemáticas de las empresas, tales como dificultades para acceder a financiación, falta de liquidez o problemas de solvencia. Pero también requisitos mínimos establecidos a nivel europeo, como la disminución de un 30% de la facturación de las empresas, entre otros.

Las medidas a adoptar propuestas por CEPYME podrían estructurarse en:

#### PROBLEMAS DE LIQUIDEZ

- **Préstamos ICO**
  - Ampliación de la cuantía de los préstamos para PYMES (20.000 millones)
  - Ampliación del plazo de los préstamos ICO
  - Redistribución de los ICO existentes no utilizados limitados por cupo a

<sup>9</sup> Informa D&B (enero 2021): "[Comportamiento de pago de las empresas españolas. 4º trim. 2020](#)"

<sup>10</sup> CEPYME (Febrero 2021): "[Efectos de la tercera ola en las pymes: El delicado equilibrio entre economía y salud](#)". Informe elaborado para CEPYME.

gran empresa e inversión

- **Ayudas directas a las PYMES**
  - Importe de un 20% de la pérdida de facturación de 2019, limitado al máximo que marca la Unión Europea
- **Medidas fiscales**
  - Ampliación de los aplazamientos a Seguridad Social y Hacienda, hasta 24 meses sin garantías adicionales
  - Reducir el recargo por retraso a Seguridad Social y Hacienda al 5%
  - Vacaciones fiscales durante 2021
- **Deuda de las AAPP**
  - Pago inmediato de todas las deudas de las AAPP para las PYMES

#### **PROBLEMAS DE SOLVENCIA**

- **Condonación de préstamos ICO**
  - Conversión de los ICO en ayudas directas para PYMES
  - Coinversión
- **Aportación de inversión pública-privada en capital PYMES con gestión privada**
  - Aportación de recursos públicos en fondo mixtos (mayoritarios privados) destinados a la inversión en PYMES.
  - Préstamos participativos
- **Incentivos para invertir en PYMES**
  - Dedución en IRPF para personas que inviertan directamente en el capital de pymes o a través de fondos
  - Garantizar un porcentaje de la inversión
- **Medidas que fomenten el tamaño empresarial**
  - Incentivos y ayudas fiscales para la fusión de microempresas (<10 trabajadores)
  - Eliminación de barreras a empresas de 50 trabajadores
- **Digitalización y transformación digital PYMES**
  - Ayudas directas a la digitalización y a la transformación digital
  - Digitalización y transformación digital PYMES

### **3 MERCADO DE TRABAJO**

La variabilidad de las medidas para combatir la pandemia ha afectado directamente a la evolución del mercado laboral, que pese a los altibajos se va recuperando en cierta medida, como denotan las principales fuentes estadísticas disponibles (Encuesta de Población Activa y Registros ministeriales de paro y Seguridad Social). En este sentido, Murcia es de las pocas regiones con creación neta de empleo

en 2020, por lo que la tasa de paro se sitúa en el 15,4% (16,1% de España), aunque hay grandes diferencias comarcales, siendo Huerta de Murcia, Guadalentín y Valle Ricote donde más puestos de trabajo netos se crean.

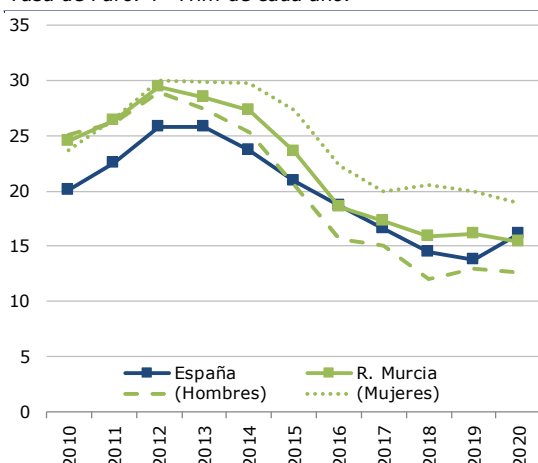
## Encuesta de población activa

En el cuarto trimestre se contabilizaron 111.700 parados, 16.800 menos que a cierre del tercero<sup>11</sup>, lo que supone una bajada del 13,1% en términos relativos frente a la insignificante caída nacional (-0,1%). A su vez, la ocupación empeoró (-4.500 personas, -0,7%) frente a la mejoría nacional (+0,9%), teniendo siempre presente que el número de afectados por un Expediente de Regulación Temporal de Empleo (ERTE) tiene la consideración de ocupados. Estos registros repercuten en la tasa de paro, que disminuye hasta el 15,4% (12,6% para varones y 18,9% para mujeres), frente al 17,2% del tercer trimestre y el 16,1% de España. En términos anuales, la Región acumula 5.500 parados menos (-4,7%, frente al +16,6% nacional) y 2.100 ocupados más (+0,4% y -3,1% España) que hace un año. En términos anuales, mejora la ocupación en Industria (+5.500) y Servicios (+3.800), y empeora en Agricultura (-3.600) y Construcción (-3.400).

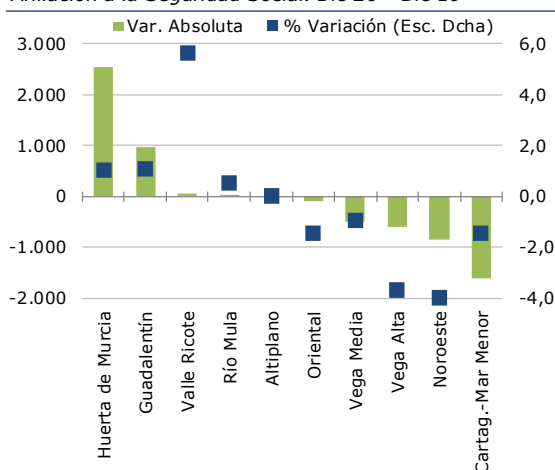
Por otra parte, en comparación con el tercer trimestre, disminuye tanto el número de asalariados con contrato indefinido (-900) como el de temporales (-10.300), bajando la tasa de temporalidad al 28,9% (desde el 30,3% del tercer trimestre), cifra todavía superior a la nacional (24,6%).

## TASA DE PARO ESTABILIZADA CON DIFERENCIAS COMARCALES

Tasa de Paro. 4º Trim de cada año.



Afiliación a la Seguridad Social. Dic 20 - Dic 19



Fuente: INE y Ministerio con competencias de Empleo

<sup>11</sup> Para más información: [Dpto Economía de CROEM \(enero 2021\): "Análisis de la EPA del 4º Trimestre 2020"](#)



## Paro registrado y afiliación a la Seguridad Social

Los registros del Ministerio de Trabajo, Migraciones y Seguridad Social muestran en el cuarto trimestre del año resultados contrapuestos: entre septiembre y diciembre, la Región de Murcia registró 3.005 nuevos desempleados (+2,5%, frente a 3,0% en España) aunque se constataban más trabajadores en alta en la Seguridad Social<sup>12</sup> (+9.554, un +1,9% que es superior al 0,9% en el país).

En términos anuales, en el último día de diciembre se contabilizaban 22.402 parados más (+22,6%; +22,9% en España) que a finales de 2019, y 2.249 afiliados más a la Seguridad Social (+0,4%; -1,9% en España). De hecho, Murcia es (junto a Castilla-La Mancha) la única Comunidad que crea empleo en términos anuales a cierre de ejercicio.

No obstante, hay una gran dispersión por **comarcas**: donde más empleo se crea es en Huerta de Murcia (+2.534; +1,0%), Guadalentín (+971; +1,1%) y Valle Ricote (+51; +5,6%), mientras resisten peor Cartagena-Mar Menor (-1.608; -1,4%), Noroeste (-858; -4,2%), Vega Alta (-586; -3,7%), y Vega Media (-482; -1,0%).

Por **municipios**, destacan Murcia (+3.069; +1,4%), Alhama de Murcia (+854; +6,3%), Lorca (+475; +1,3%), Lorquí (+269; +5,3%), Yecla (+240; +1,8%), Totana (+228; +1,8%), Torre-Pacheco (+222; +1,4%) y San Javier (+195; +1,7%). En cambio, se observa gran destrucción de empleo en Cartagena (-1.476; -2,4%), Caravaca de la Cruz (-629; -7,7%), Molina de Segura (-458; -1,7%), Águilas (-456; -3,9%), Cieza (-449; -4,5%), y Alcantarilla (-404; -3,0%).

## 4 PRECIOS Y COSTES LABORALES

La inflación murciana se mostró moderada a lo largo de toda la anualidad, situándose en una banda de -0,9% y +1,2% siempre muy en la línea de las variaciones nacionales. Dentro de esta moderación, se observan distintas pautas: la inflación comenzó el año en el 1,2% para disminuir paulatinamente hasta el -0,9% en mayo, a lo que le prosiguió una etapa de estancamiento rondando los -0,4% y -0,5% y cerrando la anualidad en el -0,4%, dato cercano al nacional (-0,5%).

En un análisis por grupos, culminaron 2020 como grupos más inflacionistas: Bebidas alcohólicas y tabaco (+1,5%), Menaje (+1,2%) y Medicina (+1,0%); mientras los que ejercieron mayor presión bajista resultaron ser: Transporte (-4,9%), Comunicaciones (-4,1%) y Ocio y cultura (-1,7%); los demás grupos oscilan entre el +0,4% y el +0,9%. Si se excluyen del cálculo los elementos más volátiles como

---

<sup>12</sup> Para más información: [Dpto Economía de CROEM \(enero 2021\): "Análisis del Paro Registrado de Diciembre 2020"](#)

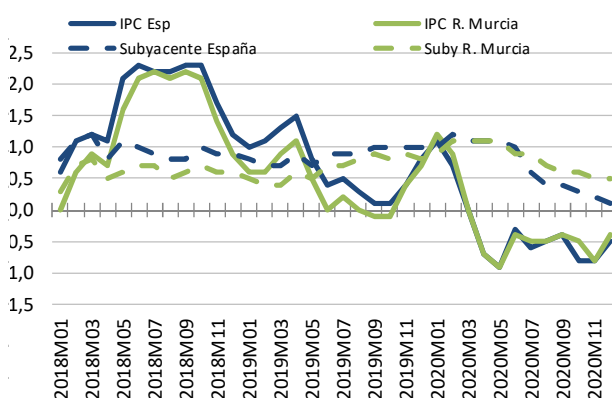
alimentos no elaborados y energía, se tiene que la denominada inflación subyacente alcanza el 0,5% (0,1% nacional).

En este sentido, la inflación se ha mostrado más moderada de lo imaginado muy condicionada por la situación de pandemia mundial actual. Por otro lado, y a cierre del tercer trimestre de 2019 –último dato disponible-, el Coste Laboral por trabajador registró un aumento anual del 1,9% cifrándose en 2.294,2 euros al mes. De este total, se corresponden con el coste salarial 1.675,6 euros, en particular, este tipo de coste aumentaba ligeramente en la Región un +2,2% interanual en el tercer trimestre frente al -0,9% nacional. A su vez se atisba que el aumento salarial medio pactado en convenio cerró el año con un +1,7% (1,2% en convenios de empresa, y +1,8% en convenios de ámbito superior) de nuevo inferior al del conjunto del país (+1,9%).

## PRECIOS Y EXPORTACIONES CONTINÚAN DESCENCIENDO

*Evolución de la Inflación*

*% Variación anual del IPC (General y Subyacente)*



*Comercio Exterior en la Región de Murcia.*

*Millones €. Acumulado Ene-Diciembre*

	2020	2019	20-19
<b>Exportaciones totales</b>	9.930	10.561	<b>-631</b>
Alimentac., Bebidas y T.	5.392	4.958	<b>434</b>
Productos Energéticos	1.794	2.804	<b>-1.010</b>
Materias Primas	135	130	<b>5</b>
Semimanufacturas	1.358	1.444	<b>-86</b>
Bienes de Equipo	720	783	<b>-63</b>
Sector Automóvil	22	30	<b>-8</b>
Bienes de Consumo Durade	101	96	<b>5</b>
Manufacturas de Consumo	249	303	<b>-54</b>
Otras Mercancías	160	13	<b>146</b>

*Fuente: elab. propia con datos de INE (IPC), y M. de Industria, Comercio y Turismo*

## 5 COMERCIO EXTERIOR

Las ventas exteriores de la Región de Murcia descendieron de la barrera de los 10.000 millones de euros en 2020, situándose en niveles del 2016, disminuyendo con respecto al año precedente en un 6% (frente a la bajada nacional del 10%), debido principalmente a la caída de productos energéticos de los cuales Murcia es intermediario transformador más que productor. De este modo, y excluyendo dicha partida –la cual se considera altamente volátil por el componente precio- las exportaciones no energéticas habrían aumentado un +0,4% (para ser más exactos, 379 millones más).

Atendiendo a un mayor nivel de detalle, en el acumulado del año las exportaciones de la Región de Murcia ascendieron a 9.930 millones de euros, lo que supone 631 millones menos que en 2019. Por componentes las partidas menos

dinámicas fueron: Productos energéticos (-1.010,5 m.; -36%); Semimanufacturas (-86,4 m.; -6%); Bienes de equipo (-63,4 m. ; - 8%); Manufacturas de consumo (-54 m.; -17,8%); y Sector automóvil (-7,8 m.; -26,3%). Mientras registran subidas: Alimentos (+434,7 m. ; +8,8%); Materias primas (+5,1 m.; +3,9%) Otras mercancías (+146,4 m.; +1.114,5%); y Bienes de consumo duradero (+5,1 m. ; +5,3%).

Por áreas geográficas, el mayor socio comercial no energético resultó ser Francia (1.383,3 millones) –con un montante ligeramente superior al de 2019 -, siguiéndole Alemania (1.122,3 m.; +96,7 m.), Reino Unido (946 m.; +76,7 m.), Italia (887,1 m.; que disminuye notablemente en 404,1 m.), Países Bajos (602,11 m. ; -71,1 m. ), EE.UU. (431,1 m. ; +2 m.), Marruecos (414,1 m. ; -69,2 m.) y China (401,1 m. ; +44 m. ).

Finalmente, al igual que las exportaciones, las importaciones registraron una considerable disminución (-2.943 millones; 26,6%), debido, básicamente al descenso en el valor de los productos energéticos (-2.372: -37,5%); bienes de equipo (-133 m.; -18,4%); Semimanufacturas (-100 m. ; -9 %); y, seguido, con considerable lejanía de Alimentos (- 56 m.; -3,6 %) y Sector Automovilístico (-42 m. ; -29,7%).

En suma, el saldo comercial profundizó su tendencia positiva, y cerró el ejercicio con un déficit comercial de 204 millones (197,8 m. en 2019).

## 6 ADMINISTRACIONES PÚBLICAS

### Administración Pública Regional y Ejecución Presupuestaria

El **déficit público** de la Comunidad Autónoma de Murcia se corrige parcialmente en 2020: hasta noviembre se alcanzaba un desfase entre ingresos y gastos de -242 millones de euros, frente a los -437m de un año antes. Esta cifra equivale al -0,83% del PIB, cuando en el conjunto de autonomías se logra un superávit del 0,29% del PIB (3.223m). Los saldos expuestos se producen en todo caso en un contexto de suspensión de las reglas de déficit realizadas por el Ministerio, debido a la necesidad de disponer de recursos para hacer frente a los efectos de la pandemia.

En el caso de Murcia, la reducción del déficit es consecuencia de un aumento de los ingresos respecto a 2019 superior al que se experimenta en el gasto. Respecto a los primeros, sumaban 4.944 millones hasta noviembre, 437m más que en el mismo periodo del año previo favorecidos principalmente por los aumentos en transferencias recibidas de otras Administraciones (+427m) como la del Estado a través del Fondo Covid (388,9 millones divididos en cuatro tramos, el 2,4% del total<sup>13</sup>), y en los impuestos sobre renta y patrimonio (+124m). De otra parte, en el gasto (5.186

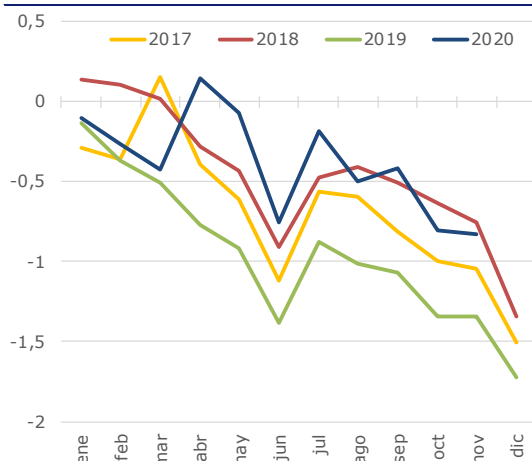
<sup>13</sup> Ministerio de Hacienda: ["Información sobre Fondo COVID"](#)

millones, +242m respecto a 2019) destaca el ascenso de la Remuneración de asalariados (+125m), Consumos intermedios (+62m) y Transferencias sociales (+58m), frente a la contención de Intereses de la Deuda (-12) debido más a la existencia de condiciones de mercado favorables que a la contención de la misma.

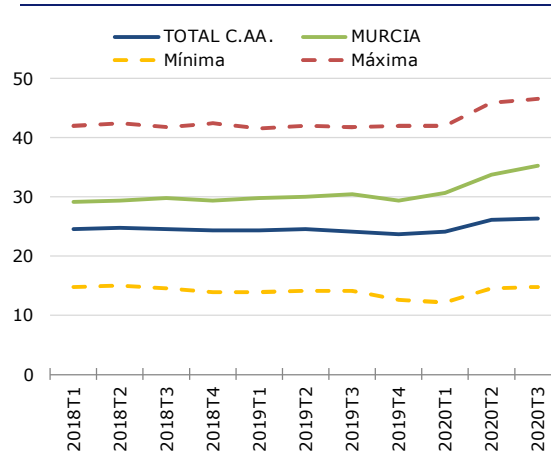
De hecho, la **Deuda financiera** se mantiene por encima de los 10.000 millones (10.578 en el tercer trimestre, último dato disponible) tras aumentar en 879 millones. De este modo, alcanza el 35,2% del PIB (frente a una media de todas las autonomías del 26,3%). Por su parte, la **deuda comercial** se mantiene en un nivel ciertamente reducido (33,2 millones en noviembre), al tiempo que los **plazos medios de pago** se sitúan en apenas 6,8 días en noviembre (el más bajo de las distintas autonomías donde el promedio es 32,3 d.), lo que facilita la operatividad de las empresas contratantes con la Administración.

## EL DÉFICIT MEJORA PERO LA DEUDA SIGUE AL ALZA

Déficit C.A.R. Murcia por meses y años. % del PIB.



Deuda Financiera de las CCAA. En % del PIB.



Fuente: Ministerio de Hacienda y Banco de España

## Administración General del Estado y Recaudación Tributaria

La recaudación de la Agencia Tributaria en la Región de Murcia muestra un repunte hasta noviembre (+1,7%, frente a -9,0% en el conjunto del país) dado que, entre los principales conceptos, el aumento de IRPF (+4,4%) e IVA (+5,2%) más que compensa la caída de Impuestos Especiales (-37,0%) y Sociedades (-3,8%).

ISSN 2530-3864



9 772530 386008 >



Servicio de información parcialmente subvencionado por el Instituto de Fomento de la Región de Murcia, dentro del Convenio de Colaboración INFO-CROEM para la ejecución del Programa Marco de Actividades.