



Economía

BOLETÍN DE COYUNTURA  
ECONÓMICA N° 45:  
I Trimestre de 2019

**CROEM**

## Contenidos

### Editorial (p. 2)

- 0. Resumen Ejecutivo (p. 3)
- 1. Coyuntura Económica Nacional y Global (p. 6)
- 2. Coyuntura Regional y Dinámica Sectorial (p. 7)
- #. Valoración del PIB de la Región de Murcia en 2018 (p.9)
- 3. Mercado de Trabajo (p.14)
- 4. Precios y costes laborales (p. 17)
- 5. Comercio Exterior (p. 18)
- #. Venezuela, un país al borde del colapso (p.18)
- 6. Administraciones Públicas (p. 20)

ISSN: 2016112900811

Confederación Regional de Organismos Empresariales de Murcia  
C/Acislo Díaz nº 5c-2º Planta  
3005 Murcia

croem.es/economía  
Twitter:@croemeconomía  
Teléfono: 968 283 069

Autores:  
Jesús Maeso y Mar Navarro  
Departamento de Economía

Fecha de cierre: 24 de mayo 2019

La reproducción de este número del Boletín de Coyuntura está permitida citando su procedencia.

## Editorial

---

### << Estabilidad para progresar >>

*Cuando todo parecía indicar que la economía española afrontaría una desaceleración severa, los indicadores disponibles revelan una resiliencia mayor de lo previsto. De hecho, España mantuvo una expansión más vigorosa que la de sus socios europeos.*

*Precisamente por ello, sorprende que esta buena salud no sea compartida por la Región de Murcia, que terminó el año con el comportamiento más discreto de las distintas autonomías. En concreto, la economía murciana mantuvo una tasa de crecimiento positiva, pero con un perfil más contenido. Así, su indicador más relevante, el Producto Interior Bruto, aumentó en un 1,5% frente al 3,1% del año previo y al 2,6% nacional, según la primera estimación del INE. Esta tasa –que ha desorientado a la mayoría de analistas, que esperaban cotas superiores–, resulta baja. Cierto es que la cifra podría mejorarse en las sucesivas revisiones que realiza el organismo estadístico, y que si se amplía el horizonte temporal, se constata que ya se suman cinco anualidades consecutivas en positivo.*

*Sin embargo, la reciente debilidad ha llevado a poner el foco en otras pautas, que se venían apreciando desde el inicio de la recuperación y que resultan ciertamente inquietantes y perturbadoras. La más inmediata es la dificultad de la Región de converger con los niveles de bienestar del país. Si a comienzos de la década el PIB por habitante apenas representaba el 82,8% del nacional, en 2018 ha retrocedido hasta el 81,7%. La elevada tasa de paro estructural refuerza esa primera impresión.*

*Puede que una parte de esa divergencia se deba a las muy mejorables infraestructuras, la escasa inversión estatal en la Región o incluso las deficiencias del sistema de financiación, aunque limitarlo solamente a esos factores sería un excesivo ejercicio de simplificación. Convendría analizar las razones últimas que explican por qué la Región no ocupa el lugar que debiera en áreas como innovación, formación, progreso o productividad. Hubiese sido preferible afrontarlo antes, en una coyuntura más favorable, porque ahora se advierten signos más que evidentes de moderación del ciclo, que complicarán la tarea. Porque además hay riesgos inminentes e importantes, que marcarán la trayectoria de la economía.*

*Se precisarán por tanto energías renovadas desde un espectro político nacional y regional que debería aportar estabilidad política e institucional, continuar con las reformas estructurales, analizar la casuística de la Región de Murcia y tener una actitud proactiva ante las nuevas incertidumbres que se abren en un escenario internacional cada vez más convulso.*

Murcia, mayo de 2019

## Resumen Ejecutivo

---

- # El año 2019 comienza mejor de lo esperado, aunque la ingobernabilidad y la falta de Presupuestos estatales podrían rebajar el crecimiento.
- # Construcción destaca por su dinamismo y su creación de empleo.
- # Inflación moderada e inferior a la nacional.
- # Exportaciones e importaciones aumentan.
- # El sector público, al borde de incumplir en febrero el objetivo anual de déficit.

La **expansión mundial** continúa perdiendo fuelle, con un crecimiento más débil y constantes revisiones a la baja, causa directa de ello, resultaron ser las actuales tensiones comerciales, la incertidumbre geopolítica y el descenso de la confianza. En este contexto, en el primer trimestre del año el **PIB nacional** se habría expandido un 2,4% interanual, un ritmo algo superior que el dado a cierre de año, y con un grado de dinamismo mayor que el resto de economías europeas. Así, las previsiones para 2019 siguen siendo favorables, situándose entorno 2,1%-2,2%.

Con respecto a la **economía regional**, esta experimentó una notable desaceleración de su ritmo de crecimiento durante 2018 (+1,5% en términos reales, como se expone en un recuadro de este Boletín) aunque podría ser una situación temporal. De hecho, todo apunta a una recuperación parcial del vigor económico en el primer trimestre (+2,4% según AIREF), que mantiene inalteradas las previsiones para el conjunto del año: estas apuntan a una tasa de crecimiento positiva y robusta, entre el +2,2% y el +2,6%. Al particularizar por sectores, el 2019 se muestra heterogéneo:

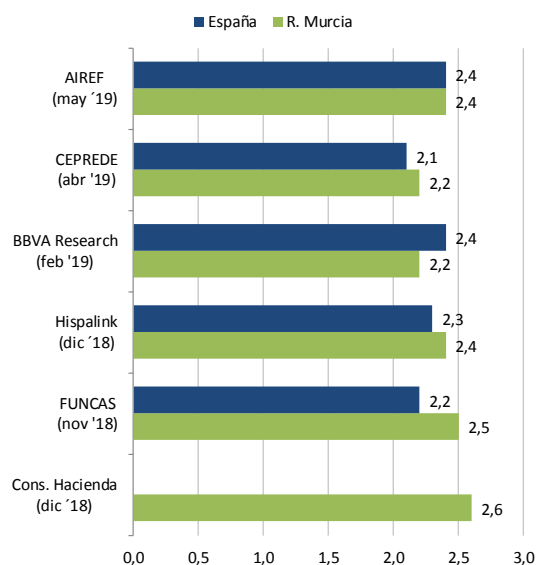
- **Agricultura** muestra resultados muy dispares según la variedad, mientras la ganadería sigue con su buena tendencia y la pesca marca un punto de inflexión en su tendencia bajista.
- El sector **industrial** murciano, favorecido por el efecto calendario, registró un leve aumento en su producción, aunque inferior a la media nacional.
- **Construcción** intensifica en el primer trimestre de 2019 la recuperación que ya venía experimentando en anualidades anteriores, impulsado por el inicio de nuevos proyectos de vivienda y la fuerte apuesta por la inversión en infraestructuras que está realizando el Gobierno Central, que tiene notorias repercusiones favorables en términos de empleo.
- La **actividad terciaria** mantiene su pujanza, con tasas de crecimiento estabilizadas en valores elevados (+7,4% anual en el primer trimestre, frente al +5,1% nacional). En particular, se advierte una ligera aceleración de algunas

ramas comerciales que compensan el menor dinamismo de ciertas modalidades de transporte y del turismo (muy afectado por factores estacionales). Por su parte, en el sector financiero prosigue la recuperación de la actividad crediticia, que crece ya a tasas superiores al PIB, de modo que el apalancamiento podría estar explicando parte del actual crecimiento económico.

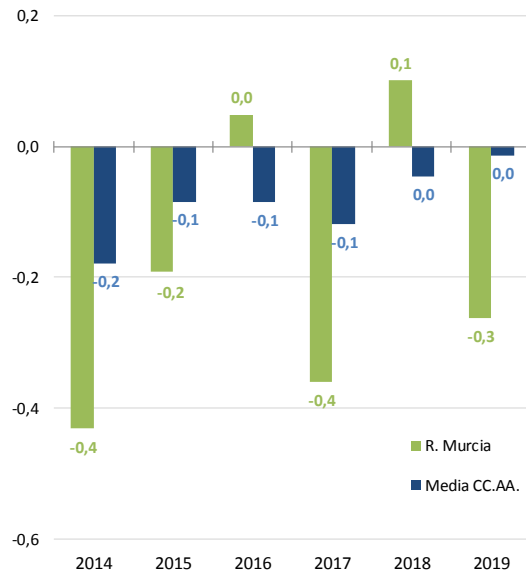
Respecto al **mercado laboral**, la Región de Murcia mantiene un ritmo sólido de creación de empleo, superior al 3% y mejorando los resultados nacionales, aun cuando se aprecia una ligera desaceleración respecto al pasado reciente. De este modo, la tasa de paro sigue su trayectoria declinante (hasta el 15,1%; España: 14,7%), aunque con diferencias significativas entre hombres (11,6%) y mujeres (19,6%). Los principales ejes de creación de empleo son Huerta de Murcia y Vega Media desde el punto de vista geográfico, y Agricultura, Construcción, Sanidad y Educación desde una perspectiva sectorial.

## INCERTIDUMBRES EN EL CRECIMIENTO SIN CORRECCIÓN DEL DÉFICIT

Estimaciones de crecimiento del PIB para 2019.  
% Variación anual en términos reales



Déficit (-) / Superávit (+) del sector público regional. Ene-Feb. % PIB



Fuente: elaboración propia con datos de AIREF, Funcas, BBVA Research, Ceprede, Hispalink, C. Hacienda y Ministerio Hacienda y FP

Por su lado, la evolución de los **precios** ha continuado manifestándose moderada, siguiendo la tendencia de la última mitad del año previo, influida, principalmente por la evolución de los costes energéticos que se muestra contenida. Mientras tanto, las **exportaciones e importaciones** aumentan, aunque las ventas en mayor cuantía que las compras, lo que ha generado un déficit comercial para el acumulado del trimestre. Por otra parte, el **sector público** regional parece mostrar una incapacidad manifiesta para corregir sus desequilibrios presupuestarios, refrendada tras haber finalizado 2018 como la autonomía con mayor déficit relativo y estar ya en febrero cerca de rebasar el objetivo establecido para todo el año.

**RESUMEN PRINCIPALES INDICADORES MACROECONÓMICOS DE MURCIA**

	Referencia Temporal	Dato absoluto Murcia	Var. (%) anual últ. dato disponible		Var. (%) media año anterior (2018)	
			Murcia	España	Murcia	España
<b>Coyuntura económica general (1)</b>						
PIB	2018	31.258	1,5	2,6	1,5	2,6
Nº Empresas	abr-19	43.511	-0,2	0,7	-1,5	1,5
Crédito S. Pdo. (M/€)	IV Tr. 2018	30.522	3,5	1,1	3,5	1,1
<b>Agricultura (2)</b>						
Empleo (miles)	I Trim. 2019	80,8	11,4	0,7	-2,6	0,5
<b>Industria (2)</b>						
Producción industrial	enero-marzo '18	--	0,5	2,5	-0,7	0,8
Empleo (miles)	I Trim. 19	83,5	13,8	1,2	23,6	-0,1
<b>Construcción (2)</b>						
Compra-Venta de viviendas	ene-mar 19	4.240	6,6	3,7	24,5	10,1
Precio Vivienda (€/m <sup>2</sup> )	IV Tr. 18	977	-1,3	3,9	-1,3	3,9
Licitación oficial (Millones)	ene-mar 19	460	488,0	20,3	83,0	31,1
Empleo (miles)	I Trim. 19	41,3	32,8	11,2	12,6	11,9
<b>Servicios (2)</b>						
Índice General Servicios	ene-mar 19	--	7,4	5,1	4,3	6,1
Comercio minorista	ene-mar 19	--	2,3	1,2	1,5	0,8
Viajeros en hoteles (miles)	ene-mar 19	275	2,2	1,5	1,1	4,4
Empleo (miles)	I Trim. 19	397,2	0,2	3,0	-2,3	3,0
<b>Mercado de Trabajo (3)</b>						
Total Ocupados (miles)	I Trim. 19	603	5,2	3,2	3,1	3,0
Total Parados (miles)	I Trim. 19	107	-18,0	-11,6	-6,7	-12,3
Tasa paro (var en p.p)	I Trim. 19	15,1	-3,5	-2,0	-1,4	-2,1
<b>Precios y Salarios (4)</b>						
IPC	mar-19	--	0,9	1,3	0,9	1,2
Costes Laborales	IV Tr. 2018	2.415	0,2	0,9	0,7	1,9
<b>Sector Exterior (5)</b>						
Exportaciones (mill / €)	ene-mar '19	2.561	1,9	0,0	2,8	2,9
Importaciones (mill/ €)	ene-mar '19	2.680	9,4	3,2	10,1	5,6
<b>Administraciones Públicas (6)</b>						
Déficit Murcia (en % PIB)	ene-feb 2019	-0,3	-0,4 p.p.	--	+0,2 p.p.	--
Déficit total AA.PP (% PIB)	ene-feb 2019	1,0	--	+0,09 p.p.	--	+0,6 p.p.
<b>Indicadores Internacionales (7)</b>						
Euribor (%)	mar-19	-0,11	0,082 p.p.		0,061 p.p.	
Tipo de Cambio €/€	abr-19	1,12	-8,4		-31,6	
Precio del Petróleo (\$/barril)	abr-19	71,40	-0,9		23,7	

Fuente: (1) INE, dato absoluto correspondiente al PIB nominal de 2087; INE; Seguridad Social; CREM. (2) INE, Ministerio de Fomento. (3) INE. (4) INE. (5) Ministerio de Economía y Competitividad. (6) Ministerio de Hacienda y Administraciones Públicas. Datos de 2018 no son variación, sino dato de diciembre en % PIB (7) Eurostat y B.España.

## 1. COYUNTURA ECONÓMICA INTERNACIONAL Y NACIONAL

### Coyuntura internacional

Tras un 2017 y 2018 con un crecimiento mundial robusto, 2019 ha iniciado con un ritmo comparativamente menos dinámico aunque con esperanzas de una leve mejoría de cara al segundo semestre del año, según el informe *Perspectivas de la Economía Mundial* elaborado por el Fondo Monetario Internacional<sup>1</sup>. Así, el repunte estaría respaldado por políticas acomodaticias en las principales economías, ligadas a una etapa, por lo general, de inflación moderada. Con las mejores previsiones para el segundo semestre se proyecta que el crecimiento económico mundial se sitúe en torno al 3,3% a cierre de año y 3,6% en 2020. Estas proyecciones se basan en una reactivación de la economía de Argentina, Turquía y ciertas mejoras en la situación de economías de mercados emergentes y en desarrollo que, a día de hoy, se encuentran sometidas a tensiones.

La evolución futura dependerá, en todo caso, de la evolución de los riesgos. Así, 2019 se muestra como un año delicado para la economía mundial por el gran peso de las tensiones comerciales y los riesgos de carácter político, de este modo, si dichos riesgos tan solo se mantienen potenciales, el crecimiento para 2020 volverá al 3,6%. A su vez, si acaban materializándose, es posible que no tenga lugar la recuperación prevista de las economías tensionadas y las dependientes de estas, y esto influya finalmente en el crecimiento mundial.

### Coyuntura nacional

La economía española creció en el primer trimestre un 0,7% intertrimestral (2,4% interanual) -según los datos ofrecidos por el Instituto Nacional de Estadística<sup>2</sup>-, un ritmo algo superior que el dado a cierre de año, y con un mejor dinamismo que el resto de economías europeas. Así, la llave del crecimiento, siguió residiendo en la demanda interna que se mantuvo sólida, compensando un entorno exterior, en cierto modo más hostil, donde se vio reflejada la pérdida de fuerza.

A su vez, se espera que, sin fuertes oscilaciones, el crecimiento se reduzca hacia tasas algo más moderadas en los próximos trimestres y para el conjunto de la anualidad. De este modo, de cara al conjunto del año, las previsiones generales de crecimiento del PIB resultarían menores que en las anualidades previas, así la mayoría de organismos han revisado a la baja sus estimaciones situándolas en torno al 2,2% (Gobierno de España<sup>3</sup>, FUNCAS<sup>4</sup> y BBVA Research<sup>5</sup>), y 2,1% (CEPREDE<sup>6</sup>, CEOE<sup>7</sup>,

<sup>1</sup> Fondo Monetario Internacional: *Perspectivas de la Economía Mundial* (Abril).

<sup>2</sup> INE: *Contabilidad Nacional. Avance del 1º Trimestre* (Abril).

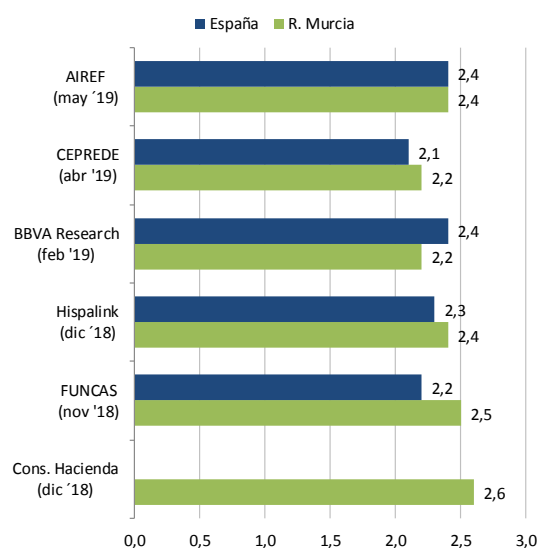
<sup>3</sup> Gobierno de España. Ministerio de Economía y Empresa. *Nota de prensa* (mayo).

<sup>4</sup> FUNCAS: *Panel de previsiones de la economía española* (Mayo).

Comisión Europea<sup>8</sup>). En esta línea, no resultarían sorprendentes nuevas revisiones de carácter bajista, tras los nuevos resultados electores aún pendientes de pactos y acuerdos para formar el nuevo gobierno central, sumándole a ello, la falta de presupuestos generales y la inestabilidad que proporcionan los nuevos comicios electorales (europeos, autonómicos y locales). Ante este clima falto de confianza, la economía española deberá afrontar dichos shocks políticos con especial fortaleza para que no se vea perjudicada la confianza de ciudadanos e inversores.

## CRECIMIENTO DESACELERADO CON CONFIANZA DECRECIENTE

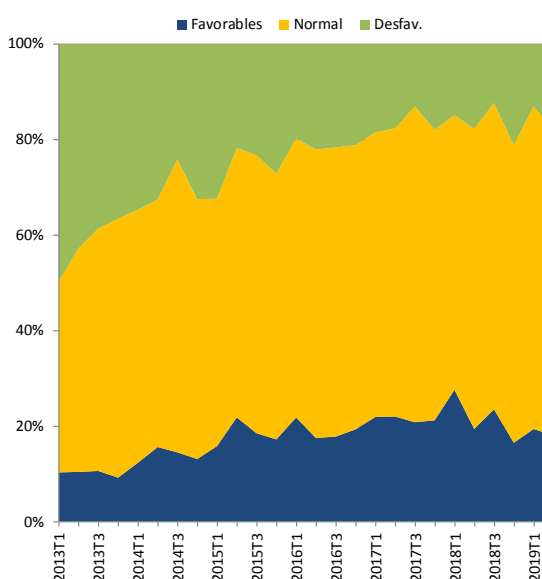
Estimaciones de crecimiento del PIB para 2019.  
% Variación anual en términos reales



Entre paréntesis, fecha de realización de la previsión. La cifra de AIREF es estimación de crecimiento en 1er trimestre, no a previsión para todo el año.

Fuente: elaboración propia con datos de Funcas, BBVA Research, Ceprede, Consej. Hacienda, Hispalink e INE

Confianza Empresarial en la Reg. Murcia.  
Valoración Situación Trimestre Terminado. % del total de respuestas



## 2 COYUNTURA EC<sup>a</sup> EN LA R. MURCIA Y ANÁLISIS SECTORIAL

### Crecimiento económico

La economía de la Región de Murcia experimentó una notable desaceleración de su ritmo de crecimiento durante 2018. En particular, el PIB regional se habría expandido un +1,5% en términos reales, frente a una tasa del +3,1% un año antes. Se trata, por tanto, de una ralentización de cierta envergadura, mayor incluso de lo esperado por los distintos servicios de estudios independientes que realizan estimaciones regionalizadas (como se detalla en un Recuadro de este Boletín).

No obstante, podría ser una situación meramente temporal, pues la información de coyuntura (todavía muy parcial) correspondiente al primer trimestre

<sup>5</sup> BBVA Research. Datos y previsiones (Abril)

<sup>6</sup> CEPREDE: "Siete comunidades crecen por encima de la media nacional en 2019"(Abril)

<sup>7</sup> CEOE: "Panorama económico" (Abril)

<sup>8</sup> Comisión Europea: Economic Forecast for Spain (Mayo)



de 2019 apuntaría a una recuperación parcial del vigor económico. Atendiendo a la estimación de AIREF<sup>9</sup>, la variación del PIB de la Región de Murcia en el primer cuarto del año habría sido del +2,4% interanual (+0,9% trimestral), en línea con el alcanzado en el conjunto del país (+2,4%, +0,7%). De este modo, se mantendría invariable el escenario central previsto para el conjunto del año, que apuntaría a una tasa de crecimiento positiva y robusta, similar a la nacional y situada en algún punto intermedio entre el resultado de 2018 (+1,5%) y el de las anualidades inmediatamente anteriores (cuando se lograron niveles superiores al +3%). Así lo corroboran las previsiones disponibles, que sitúan la horquilla de crecimiento entre el +2,2% y el +2,6% (ver tabla).

La cristalización de estos augurios requerirá gestionar con habilidad algunas de las disfuncionalidades percibidas. En primer lugar, podría citarse la declinante **confianza empresarial**, que medida por el Índice de Confianza Empresarial Armonizado del INE, retrocede ligeramente (-1,1% anual) debido tanto al empeoramiento del balance de situación del primer trimestre como de las perspectivas para el segundo. Ciertamente es que otros indicadores como el de la Cámara de Comercio<sup>10</sup> apuntan a una relativa estabilización. Hay, por tanto, resultados encontrados que pueden ser sintomáticos de la incertidumbre del momento actual. En segundo lugar, las dificultades para consolidar un crecimiento sostenido del tejido empresarial. En abril, se contabilizaban 43.511 empresas en alta en el régimen general de la Seguridad Social, 94 menos que un año antes (-0,2%, frente a +0,7% en España), al tiempo que la creación de nuevas sociedades mercantiles se desacelera (670 hasta marzo, 40 menos que en 2017) y repunta el de sociedades disueltas (+9,4%) y el de empresas concursadas (31 en el primer trimestre, 10 más). Solamente la mejoría de autónomos (+1.222 en un año) compensa parcialmente este balance. Y, en tercer lugar, la fuga de empresas detectada en el primer trimestre, pues entre enero y marzo, un total de 93 empresas trasladaron su sede desde la Región de Murcia a otras comunidades, mientras que el número de entradas provenientes de otras autonomías se redujo a 46, lo que sitúa a Murcia entre las tres regiones con mayor saldo negativo (-47), junto a Castilla y León y Cantabria<sup>11</sup>. A ello se suma el saldo negativo que, en términos de facturación, se produjo en 2018<sup>12</sup>.

La profundización de las dinámicas señaladas, unidas a las incertidumbres en torno a cuestiones como la crisis política de Cataluña, el Brexit, las crecientes políticas comerciales proteccionistas (como en el caso de Estados Unidos y China) o las posibles dificultades para formar un gobierno estable en el país o incluso la Región, podrían acabar ejerciendo un sesgo bajista sobre el crecimiento del PIB, al menos a corto plazo.

<sup>9</sup> AIREF (Mayo 2019): “[Estimación del 1er trimestre de la composición por CCAA del PIB nacional](https://bit.ly/2Jz9p0K)” <https://bit.ly/2Jz9p0K>

<sup>10</sup> Cámara de Comercio de Murcia (abril 2019): “[Índice de Confianza Empresarial. 2º Trim 19](#)”

<sup>11</sup> Registradores de España (abril de 2019): “[La constitución de sociedades aumenta un 1,4% en el primer trimestre](https://bit.ly/2Gr1xKK)” <https://bit.ly/2Gr1xKK>

<sup>12</sup> Dpto. Economía (marzo 2019): “[Boletín Coyuntura Económica nº 44. IV Trimestre 2018](#)”

## VALORACIÓN DEL PIB DE LA REGIÓN DE MURCIA EN 2018<sup>13</sup>.

La economía de la Región de Murcia mantuvo una tasa de crecimiento positiva durante el año 2018, que se suma a los resultados excepcionales de años previos aunque con un perfil mucho más contenido. En particular, el Producto Interior Bruto (PIB) murciano se situó en 2018 en 31.259 millones de euros, lo que supone un aumento del 1,5% en términos reales, según la primera estimación de la Contabilidad Regional de España (CRE) del Instituto Nacional de Estadística (INE). De este modo, se suman ya cinco anualidades consecutivas en positivo, aunque con signos evidentes de moderación del ciclo económico, toda vez que se alcanza la tasa más baja desde el inicio de la recuperación en 2014.

Por otro lado, los resultados muestran un acusado diferencial negativo respecto a la media nacional (que crece un +2,6%), hasta el punto de situarse como la Comunidad Autónoma con menor crecimiento, más de dos puntos por debajo de la más dinámica (Madrid, +3,7%).

### RESUMEN DE INDICADORES DE CONTABILIDAD REGIONAL

	2016	2017	2018
PIB nominal (miles €)	29.115.517	30.410.415	31.258.596
PIB nominal (% de var. interanual)	3,1	4,4	2,8
PIB real (% de var. interanual)	4,3	3,1	1,5
Empleo (miles de personas)	580,3	599,7	608,2
Empleo (% de var. interanual)	3,8	3,3	1,4
PAT nominal (% de var interanual)	-0,7		
Productividad real (% var. interanual)	0,5	-0,2	0,1
PIB pc (€/habitante)	19.824	20.637	21.134
PIB pc (España=100)	82,3%	82,3%	81,7%

Fuente: CROEM a partir de INE

### Casi todas las actividades cierran el año en positivo

En este contexto, todos los sectores económicos mostraron un comportamiento menos favorable que sus respectivos nacionales. En todo caso, la evolución fue dispar: destaca el avance de Construcción (+6,8%), que compensa el débil desempeño de Industria (-1,1%, con las ramas manufactureras retrocediendo un -0,1%) y Agricultura (+0,8%). Por su parte, en el sector Servicios las ramas más dinámicas fueron Actividades profesionales, científicas y administrativas (+5,0%), Información y comunicaciones (+4,6%) y Comercio, reparación de vehículos,

<sup>13</sup> Valoración al completo elaborada por CROEM (Abril):

<http://portal.croem.es/web20/CROEMEconomia.nsf/xPage.xsp?documentId=65681F456DAFBEDEC12583EB004667EB&action=OpenDocument&SessionID=3437897B35CEF43BB61DA0F4EBD386D775C1E7C5>

transporte, almacenamiento y hostelería (+2,3%), mientras alcanzan un avance más limitado otras como Actividades inmobiliarias (+0,5%) y Actividades artístico-recreativas y otros servicios (+0,7%).

Por otra parte, el PIB por habitante se sitúa en 21.134 euros, un 2,4% más que en el año anterior. Ahora bien, el PIB per cápita murciano sigue como uno de los más reducidos del ámbito autonómico, pues representa solamente el 81,7% de la media española. Con lo que respecta al empleo aumenta (+1,4%), aunque a un ritmo inferior que en anualidades previas (3,3% en 2017 y 3,8% en 2016).

### **Se encadenan cinco años consecutivos de crecimiento**

En definitiva, durante 2018 se produjo en la Región de Murcia una notable desaceleración de la actividad económica, más intensa de la que permitían anticipar los distintos indicadores de coyuntura conocidos a lo largo del año. De hecho, el crecimiento del PIB de la Región de Murcia en el último año (+1,5%) se sitúa significativamente por debajo del intervalo de crecimiento que manejaba CROEM<sup>14</sup> (que oscilaba entre el 2,3% y el 2,6%) y los distintos servicios de estudios que ofrecen previsiones regionalizadas. No podría descartarse, por tanto, que a medida que se vaya completando la información estadística correspondiente a la anualidad 2018, esta primera estimación provisional de crecimiento realizada por el INE<sup>15</sup> sea revisada a posteriori hacia niveles más compatibles con los estimados por otros organismos.

## **Agricultura**

El sector agrario se muestra inestable en el comienzo de año, pues la producción agrícola se vio afectada negativamente por la escasez de recursos hídricos, con precipitaciones acumuladas entre diciembre y marzo de 13,7 l/m<sup>2</sup>, -frente a los 89 l/m<sup>2</sup> recogidos en el mismo periodo de la anualidad anterior-.

Así, por lo que respecta a cosecha vegetal se ha visto condicionada con la escasa disponibilidad de recursos donde las aportaciones internas de la cuenca rondaron los 60 hectómetros cúbicos en el primer trimestre. Aun así, la ausencia de fenómenos extremos, y la considerable cifra de aportaciones provenientes del Transvase Tajo-Segura (147 hm<sup>3</sup>) hicieron de contrapartida en la balanza. De este modo, aunque solo se disponen de estimaciones de ciertas producciones, se dan

<sup>14</sup> Para más información véase [Boletín de Coyuntura Económica de la Región de Murcia nº 44](#) (Dpto. Economía de CROEM, abril 2018):

<sup>15</sup> La cifra aquí indicada es la facilitada por la Primera estimación de la Contabilidad Regional de España publicada por el INE el 29 de abril de 2019, y se trata de una cifra provisional sujeta a posibles revisiones posteriores.

aumentos en patata extratemprana (+26,1%), tomate (+22,8%), limón (+17,1%), pomelo (+7,2%), naranja dulce (+6,1%), aceituna de almazara (+5,8%), y brócoli (+4,4%); y a su vez, otras variedades relevantes registran bajadas en sus registros: avena (-5,4%), cebada (-4,9%), trigo (-2,7%) y alcachofa (-1,9%).

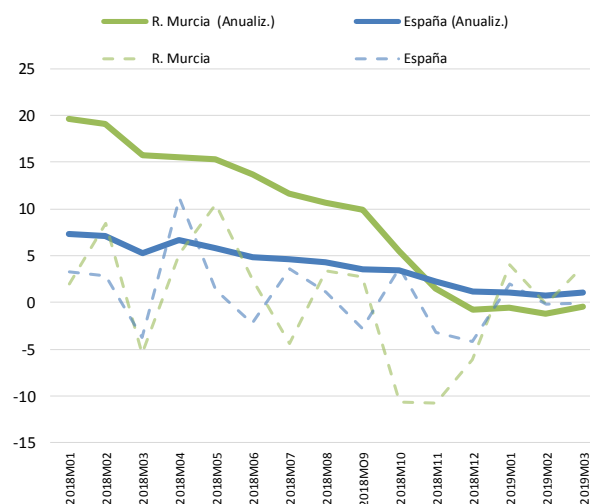
Por otra parte, la actividad ganadera denota buenos resultados en la mayoría de cabañas, anotando avances remarcables en los sacrificios de caprino (+33%), bovino (+11%), conejos (+9%), porcino (+4%), las aves se mantienen prácticamente planas y tan solo desciende ovino (-7%). En la rama pesquera se da un alto en la mala trayectoria de años atrás, constándose subidas de doble dígito en la pesca fresca desembarcada en el Puerto de Cartagena (11,2%), notablemente superior a la media de los puertos del estado (2,1%).

## GANADERIA E INDUSTRIA, RESULTADOS CONTRAPUESTOS

Producción Agrícola y Ganadera

	2019	2018	%19/18
<b>Produc. Vegetal de Temporada. Miles de Toneladas</b>			
Avena	21	20	-5,4
Cebada (total)	28	27	-4,9
Trigo (Total)	10	10	-2,7
Alcachofa	101	99	-1,9
Brocoli	204	213	4,4
Tomate (E-M)	98	121	22,8
Patata extratemprana	24	30	26,2
Limón	556	652	17,3
Naranja Dulce	138	146	6,1
Pomelo	29	31	7,2
<b>Produc. Ganadera. Nº de Sacrificios. Ene-Feb.</b>			
Bovino	12.853	11.569	11,1
Ovino	1.452	1.560	-6,9
Caprino	36.331	27.306	33,1
Porcino	703.306	676.824	3,9
Equino	ND		
Aves (Miles)	5.384	5.410	-0,5
Conejos (Miles)	108	98	9,4

% Variación del Índice de Producción Industrial.



Fuente: elaboración propia con datos de M. Agricultura y Pesca, Alim. y M. Ambiente (Producción Vegetal y Ganadera) y CREM (Prod. Industrial)

Índice de Producción Industrial. Murcia y España.

% Variación anual. Dato mensual y anualizado.

## Industria

El sector industrial, pese al leve retroceso con el que cerró 2018, se mostró más dinámico en el primer trimestre del año teniendo en cuenta el efecto calendario el cual jugó a su favor - tras fecharse la Semana Santa en el mes de abril, a diferencia de la anualidad anterior donde fue en marzo -.

De este modo, el valor de la **producción industrial** registra un aumento del 2,5% anual en el primer trimestre del año<sup>16</sup>- frente al 0,5% nacional-, en relación con el mismo trimestre del año anterior. Destacan, con una evolución positiva de dos dígitos,

<sup>16</sup> Tasa de variaciones nacional y regional trimestralizadas.

las ramas: Industria de la madera y del corcho, cestería y espartería (+21,5%), Captación, depuración y distribución de agua (+17,5%), Fabricación de productos de caucho y plásticos (+16,2%), Fabricación de muebles (+13,3%), Metalurgia, fabricación de productos de hierro, acero y ferroaleaciones (+13,2%), e Industria química y farmacéutica (+10,6%). Por el lado contrario, las industrias que se muestran con comportamientos negativos resultarían ser: Confección de prendas de vestir (-30,1%), Fabricación de bebidas (-18,5%), Fabricación de maquinaria y equipo (-9,5%), Suministro de energía eléctrica, gas vapor y aire acondicionado, y refino de petróleo (-2,2%), Reparación e instalación de maquinaria y equipo (-2%). En suma, aunque el dinamismo haya sido positivo, se observa que no ha sido homogéneo en todas las ramas, sumando un total de catorce las que han mostrado una evolución positiva frente a cinco con registros negativos.

En todo caso, la leve tasa positiva no se trasladó al indicador pedidos industriales (-14,9%, aunque quizás muy influida por un exceso de pedidos al final del año y frente al +2,1% nacional), aunque sí estuvo en consonancia con la cifra de negocios (+8,5%), en la que la Región de Murcia alcanza un mayor crecimiento que en la media nacional (+ 2,5%).

## Construcción

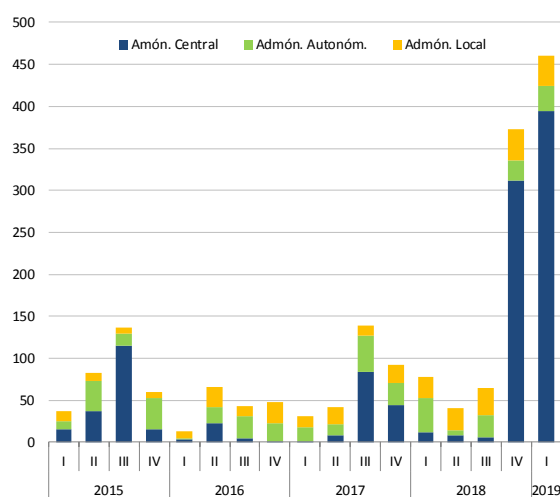
El sector de la construcción intensifica en el primer trimestre de 2019 la recuperación que ya venía experimentando en anualidades anteriores, impulsado por el inicio de nuevos proyectos de vivienda y la fuerte apuesta por la inversión en infraestructuras que está realizando el Gobierno Central.

A este último respecto, la **licitación oficial** sumó un montante de 459,9 millones entre enero y marzo, la cifra más elevada en un trimestre desde finales de 2008 y sextuplicando los niveles del mismo periodo del año anterior. Estas cifras dan continuidad a las del tramo final de 2018 (372,8 millones entre octubre y diciembre) y se explican por el esfuerzo de las Administraciones Locales (36,1 millones, +18% anual) y sobre todo del Estado (337 millones, +146,8%), que en el periodo indicado ha impulsado diversos proyectos que paliarán parte de las deficiencias que en materia de infraestructuras arrastraba la Región de Murcia, como diversos tramos del Corredor ferroviario mediterráneo de alta velocidad Murcia-Almería (214 millones en el Sangonera-Lorca) y la Autovía Arco Noroeste de Murcia (48,7). Aunque en el futuro inmediato será difícil mantener estos niveles, al tener los proyectos señalados un dilatado periodo de ejecución, es de esperar un efecto tractor positivo a medio plazo. Finalmente, resultan más reducidas las licitaciones de la Administración Autonómica (29 millones, -8,6%).

Por su parte, la variable residencial mantiene un crecimiento especialmente vigoroso en su vertiente de demanda, pues la compraventa mantiene tasas elevadas (+6,6% anual entre enero y marzo) aunque más contenidas que en trimestres anteriores (cuando incluso superaban el +20%), al tiempo que los precios mantienen su remontada (+4,5% a cierre de 2018 según el INE) y se va reduciendo el stock de vivienda nueva sin vender (-7,5% en 2018<sup>17</sup>), que ronda las 20.000 unidades. Desde el lado de la oferta, hasta febrero también hay signos positivos en visados para iniciar nuevas viviendas (+11,7%, que supone un ritmo de unas 3.400 al año) aun cuando hay una estabilización de los certificados de fin de obra (-3,2%). De hecho, estos últimos están en torno a 1.060 viviendas al año, por debajo de los registros de visados del pasado reciente, que implicaría un alargamiento de los plazos medios de construcción y podría ser sintomático de algunas deficiencias del sector derivadas todavía de la crisis.

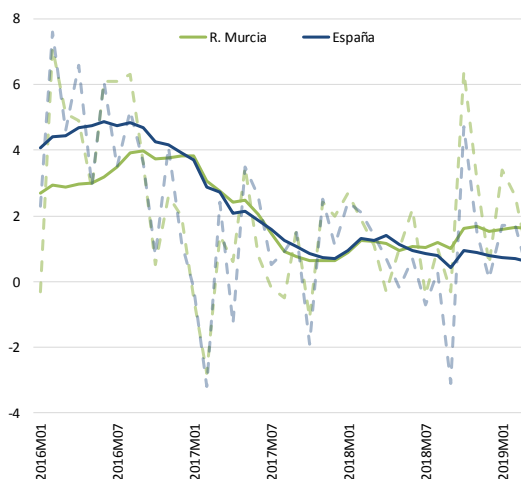
## LA OBRA PÚBLICA SE DISPARA, EL COMERCIO SE ESTABILIZA

Licitación Oficial en la R. Murcia. Por trimestre y agente contratante. Millones €



Índice deflactado de Comercio Minorista.

% Variación Anual en cada mes y de la serie anualizada (\*).



(\* Las líneas continuas representan la variación de la media móvil de 12 meses.

Fuente: elaboración propia con datos de SEOPAN (Licitación Oficial) e INE (comercio minorista)

## Servicios

El sector servicios mantiene su pujanza en el inicio de 2019, con tasas de crecimiento estabilizadas en valores elevados. En particular, se advierte una ligera aceleración de algunas ramas comerciales que compensan el menor dinamismo de ciertas modalidades de transporte y del turismo (que ha estado muy afectado por factores estacionales). De este modo, la cifra global de negocios del Sector Servicios crece un 7,4% anual<sup>18</sup> en el primer trimestre, casi dos puntos y medio por encima de la media nacional (+5,1%). En el promedio de los últimos doce meses<sup>19</sup>, el avance se reduce al 5,1% (+6,0% en el conjunto del país), que implica una ligera aceleración

<sup>17</sup> CEPCO (abril 2019): "Informe de Coyuntura CEPCO"

<sup>18</sup> en términos nominales, es decir, sin ajustar los efectos en las variaciones de precios.

<sup>19</sup> Entre abril de 2018 y marzo de 2019.

respecto a la que, con pequeños altibajos, se viene observando desde principios de 2018.

A esta estabilización contribuye especialmente la **actividad comercial**, donde las ventas minoristas alcanzan en el primer trimestre una tasa ligeramente más moderada (+2,3% en términos constantes) que en el anterior (+3,1%), mientras la matriculación de vehículos (-4,2% hasta marzo) no ha sido capaz de recuperarse del endurecimiento de la norma de emisiones.

Por su parte, el **turismo** se estanca en el primer trimestre, aunque sus resultados se ven afectados muy negativamente por el cambio de calendario de la Semana Santa. Hasta marzo, el número de viajeros hospedados apenas mejora (+0,3%), lastrado por el comportamiento de Apartamentos turísticos (-10%) y Campings (-16,3%), que no ha sido compensado por el saldo favorable de alojamientos rurales (+9%) y hoteles (2,2%). En estos últimos, la caída de la estancia media (-3%) y la débil ocupación media (51,4%, siete puntos menos que la media nacional) presiona a la baja los ingresos por habitación disponible (-1,5%). Situación bien diferente es la del Puerto de Cartagena, que con 24.755 cruceristas hasta marzo casi sextuplica las cifras del año anterior.

En el sector **transporte**, decepciona el de viajeros tanto en el realizado en autobús (+0,7% anual hasta febrero) como en el aéreo (-5,6%), quizás afectado por las dificultades que a corto plazo entraña la transición por el traslado de operaciones de San Javier a Corvera. Por lo que respecta a mercancías, mejoran el marítimo (+3,5% hasta marzo) y el terrestre por carretera (+8,8 en el conjunto de 2018, último dato disponible), aunque será necesario medir el impacto del reciente encarecimiento del combustible.

## Sector financiero

En el sector financiero prosigue la recuperación de la actividad crediticia, hasta el punto de que el crédito total pendiente de devolución concedido al sector privado crece ya a tasas (+3,5% en el cuarto trimestre) superiores al PIB nominal (+2,8%). Esta mejoría no se extiende a la constitución de nuevas hipotecas (-5,6% hasta febrero, con -2,4% en la destinada a vivienda), ante la necesidad de clarificación reglamentaria de la nueva Ley de Crédito Inmobiliario. Por su parte, siguen retrocediendo los depósitos de ciudadanos y empresas (-4,3% en el cuarto trimestre), condicionados por las bajas rentabilidades.

En lo concerniente a transacciones empresariales, las empresas murcianas siguen dilatando los plazos de pago, de modo que el retraso medio de pago alcanzaba

los 15,25 días en el primer trimestre, la quinta mayor demora por comunidades, que en total promedian 13,7 días, según datos de Informa D&B<sup>20</sup>.

### 3 MERCADO DE TRABAJO

Las dos estadísticas principales que analizan el mercado laboral ofrecen conclusiones encontradas respecto al primer trimestre: los registros ministeriales de trabajo denotan un aumento de los afiliados a la Seguridad Social mientras la Encuesta de Población Activa apuntan a una minoración de personas ocupadas. En términos anuales hay mayor consenso: la Región de Murcia mantiene un ritmo sólido de creación de empleo, superior al 3% y mejorando los resultados nacionales, aun cuando se aprecia una ligera desaceleración respecto al pasado reciente. De este modo, la tasa de paro sigue su trayectoria declinante (hasta el 15,1%; España: 14,7%), aunque con diferencias significativas entre hombres (11,6%) y mujeres (19,6%, ver gráfico). Los principales ejes de creación de empleo son Huerta de Murcia y Vega Media desde el punto de vista geográfico, y Agricultura, Construcción, Sanidad y Educación desde una perspectiva sectorial.

#### Encuesta de población activa

En los primeros tres meses del año se contabilizaban 107.400 parados<sup>21</sup> en la R. Murcia, 6.300 menos que a cierre de 2018, la tercera mayor bajada relativa de las distintas regiones (-5,5%), tras Navarra (-20%) y Aragón (-6%). A su vez, la ocupación empeoró (-1.700 personas, -0,3%) más moderadamente que en España (-0,5%), lo que no impide la bajada de la tasa de paro hasta el 15,1% (11,6% para varones y 19,6% para mujeres, ver gráfico), frente al 15,8% del cuarto trimestre y el 14,7% de España. La desfavorable evolución se debe a Industria (-4.900 ocupados), frente a la mejora en Construcción (+2.800) y la estabilización de Agricultura (0) y Servicios (+300). Por otra parte, mejora la tasa de temporalidad (31,7% desde el 32,3% del cuarto trimestre) aunque es todavía superior a la nacional (25,9%). Por edad, la destrucción de empleo se focalizó en menores de 44 años (-5.700), mientras se vieron beneficiados los activos que superaban dicha edad (+3.900). En términos anuales, la Región acumula 23.600 parados menos (-18%) y 29.600 ocupados más (+5,2%), un balance más favorable que el nacional (-11,6% y +3,2%).

<sup>20</sup> Informa D&B (abril 2019): "[Comportamiento de pago de las empresas españolas. 1er trim. 2019](https://bit.ly/2M0gpWt)" <https://bit.ly/2M0gpWt>

<sup>21</sup> Para más información: [Dpto Economía de CROEM \(abril 2019\): "Análisis de la Encuesta de Población Activa I Trimestre de 2019"](#)



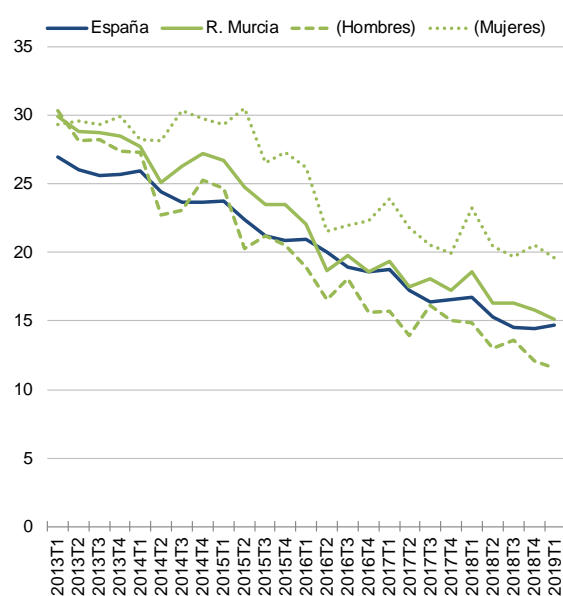
## Paro registrado y afiliación a la Seguridad Social

Si se atiende a los registros del Ministerio de Trabajo, Migraciones y Seguridad Social, en marzo se contabilizaban 104.780 parados<sup>22</sup>, 2.443 más que al finalizar el trimestre anterior aunque 3.818 menos que un año antes, una caída anual (-3,5%) más moderada que la nacional (-4,9%). A su vez, la afiliación a la Seguridad Social había mejorado en 9.719 personas entre marzo y diciembre de 2018, un resultado similar al de años precedentes. En términos anuales había 19.262 trabajadores más en alta que en marzo del año pasado, o un 3,4% en términos relativos, un incremento superior a la media española (+2,9%), aunque inferior al del pasado reciente, por lo que se advierte una desaceleración en el ritmo de creación de empleo, que no es homogéneo por sectores ni por **comarcas**.

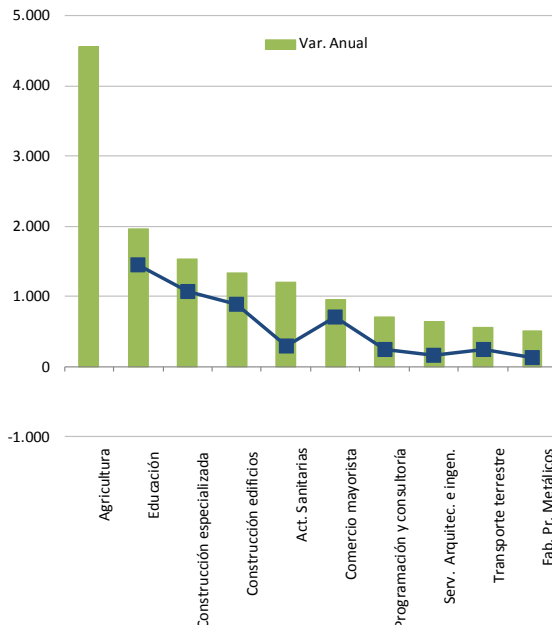
Entre estas últimas, la subida es prácticamente generalizada, aunque la creación de puestos de trabajo se sigue concentrando principalmente en Huerta de Murcia (+8.675 ocupados, o +3,7%), seguida por Guadalentín (+2.723, +3,1%), Vega Media (+2.178, +4,5%), y Cartagena-Mar Menor (+1.763, +1,6%). En el extremo opuesto, solamente se destruye empleo en Valle de Ricote (-241, -3,7%). Por **municipios**, destacan por su dinamismo laboral la ciudad de Murcia (+8.007), Alhama de Murcia (+1.290), Molina de Segura (+1.060), Cartagena (+854), Cieza (+598) y Alcantarilla (+575). Por el lado contrario, donde más empleo se pierde es en San Javier (-53), Cehegín (-88), Mula (-94) y Pliego (-143).

### CONSTRUCCIÓN, EDUCACIÓN Y SANIDAD IMPULSAN EL EMPLEO

Tasa de Paro en R. Murcia y España  
% Parados / Activos



Sectores con mayor creación anual de empleo  
Trabajadores afiliados a la Seguridad Social. Mar 19 - Mar 18



Fuente: elaboración propia con datos de Tesorería General de la Seguridad Social e INE

<sup>22</sup> Para más información: [Dpto Economía de CROEM \(abril 2019\): "Análisis del Paro Registrado de Marzo 2019"](#)

Por lo que respecta a **sectores**, tres son los principales ejes de creación de empleo en términos anuales. En primer lugar, algunas ramas específicas de la Construcción, indicativas de su progresiva recuperación, como actividades de construcción especializada (+1.540), Construcción de edificios (+1.337), o Servicios técnicos de arquitectura e ingeniería (+648). En segundo término, Agricultura (+4.562). Y en tercero, algunas actividades relacionadas con servicios públicos, como Educación (+1.970) y Sanidad (+1.195). También destacan Comercio mayorista (+959) y Transporte terrestre (+560), mientras llama la atención la pérdida de puestos de trabajo en Administración Pública y defensa (-349), Servicios financieros (-269), y Reparación de ordenadores (-80).

#### 4 PRECIOS Y COSTES LABORALES

Tras cerrar el ejercicio previo con niveles moderados, la inflación inauguró el año 2019 en niveles aún más bajos para seguir contenida en los meses de febrero y marzo. En particular, el aumento anual del índice de precios de consumo se cifró en el +0,9% a cierre de trimestre (misma variación que diciembre de 2018), tasa algo inferior a la media española que se situó en el +1,3%<sup>23</sup>.

En esta evolución, destacan como grupos más inflacionistas: Transporte (+2,5%), Medicina (+1,7%), Restaurantes y hoteles (+1,5%), y Comunicaciones (+1,4%). En el extremo opuesto, se abarata Ocio y cultura (-2,5%) siendo el único grupo que cierra el trimestre con bajada. Los demás grupos registran variaciones contenidas entre el +0,1% y el 1,2%. De hecho, excluyendo del cálculo los elementos más volátiles como alimentos no elaborados y energía, los resultados son igualmente moderados, pues la denominada inflación subyacente se mantiene en niveles reducidos (+0,4%, misma tasa que en febrero) e inferiores a la media nacional (+0,7%).

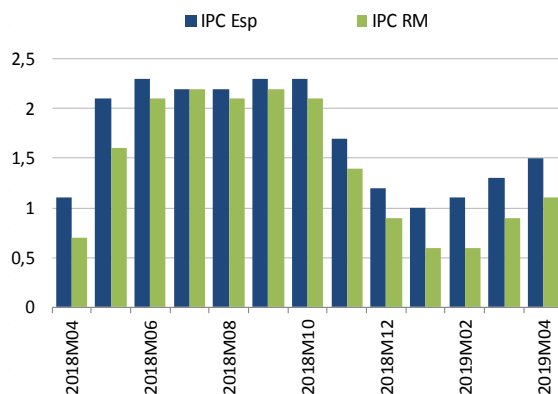
En cualquier caso, la inflación se ha mostrado más moderada de lo esperado, siendo esta tendencia ciertamente positiva para la economía regional, pues dota a la economía de una mayor competitividad y, en general, a la población de un mayor poder adquisitivo. Por otro lado, en el cuarto trimestre del año anterior (último dato disponible) el coste laboral ha aumentado un 0,2% situándose en 2.414,5 euros mensuales -un +0,4% si hablamos de costes salariales-, mientras las variaciones nacionales se muestran superiores (+0,9% en ambos casos). Por otro lado, se atisba que el aumento salarial medio pactado hasta marzo en la Región de Murcia asciende un 1,30% (+1,49% en convenios de empresa, y +1,27% en los de ámbito superior), frente al 2,20% nacional.

---

<sup>23</sup> A cierre de este Boletín ya estaba disponible el dato de abril. Para más información: Departamento de Economía de CROEM: “Valoración del IPC en abril de 2018” <https://bit.ly/2sxT1T5>

## INFLACIÓN MODERADA Y EXPORTACIONES EN ASCENSO

% Variación anual



Millones €. Acumulado 2019-2018

	2019	2018	19 - 18
<b>Exportaciones totales</b>	<b>2.561</b>	<b>2.513</b>	<b>48</b>
<i>Alimentac., Bebidas y Tabaco</i>	1.258,6	1.200,4	58
<i>Productos Energéticos</i>	594,8	594,1	1
<i>Materias Primas</i>	34,0	34,5	0
<i>Semimanufacturas</i>	365,4	387,7	-22
<i>Bienes de Equipo</i>	184,0	160,4	24
<i>Sector Automóvil</i>	7,9	15,5	-8
<i>Bienes de Consumo Duradero</i>	23,8	21,5	2
<i>Manufacturas de Consumo</i>	88,9	92,4	-3
<i>Otras Mercancías</i>	3	6	-3

Fuente: elab. propia con datos de INE (IPC I), y M. de Industria, Comercio y Turismo(Comercio Exterior)

## 5 COMERCIO EXTERIOR

En los tres primeros meses del año, el comercio exterior de la Región de Murcia aumentó un +1,9% (49 millones más), con respecto al mismo período de 2018 -frente a situación plana del total nacional- debido principalmente a la importante subida de las exportaciones de productos como los alimentarios.

En esta línea, el alza de las exportaciones se debió en gran medida al dinamismo de *Alimentos* que aumentó 58,3 millones de euros (+4,9%), *Bienes de equipo* en 23,6 m.(+14,7%), y *Bienes de consumo duradero* con un incremento de +2,4 m. (+11,2%). A su vez, tienen una tendencia contraria las *Semimanufacturas* que disminuye en 22,6 millones (-5,7%), el sector del *Automóvil* que lo hace en -7,6 m. (-49,1%), *Manufacturas de consumo* (3,5 m.; -3,8%), *Materias primas* (-0,5 m.; -1,4%), y *Otras mercancías* (-2,7m. ; -43,9%).

Por áreas geográficas, el mayor socio comercial no energético de la Región de Murcia fue Alemania (261,1 millones) el cual ha visto disminuir el dinamismo de sus ventas en 4,5 millones, Reino Unido (245,3 m.; -1,4 m.), Francia (221,4 m.; +4,1 m.), Países Bajos (121,9 m.; 14,9 m.) e Italia (115,9 m.; -8,7 m.) algunos de ellos sujetos a notables incertidumbres políticas y económicas que podrían afectar a medio plazo a la economía murciana, por lo que habrá que profundizar en la diversificación de destinos, como ha ocurrido en estos tres meses de 2019 con China (+29,4 m.), Japón (+15 m.), o Argelia (+12,6 m.).

Finalmente, al igual que las exportaciones, las importaciones registraron una importante subida (231 millones, +9,4%) por el aumento del valor de los *Bienes de equipo* (+137 millones de euros, +116,9%), seguido, con considerable lejanía, de

*Alimentos* (+47 m.; 15,4%), y *Productos energéticos* (+30 m.; +1,9%), así como sector del *Automóvil* (+12 m.; 39,7%).

A su vez, el dinamismo de las compras al exterior no pudo superar al de las ventas, lo que arrojó un saldo comercial negativo de 119 millones que diverge del registrado en la misma fecha del año anterior ( el cual se cifró en 63 millones).

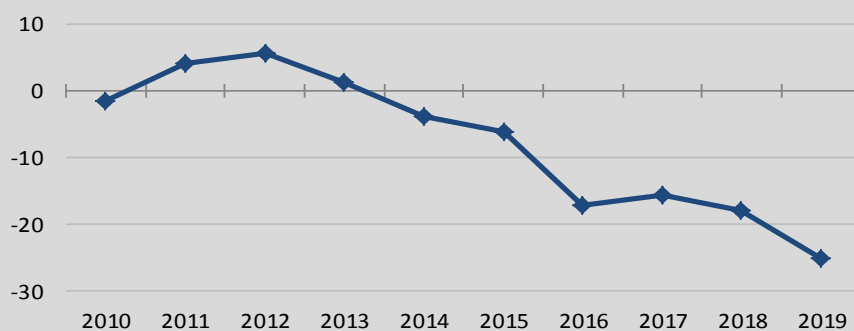
## VENEZUELA, UN PAÍS AL BORDE DEL COLAPSO

Desde hace algún tiempo, Venezuela vive tiempos convulsos, con una crisis económica y social reptante, que se ha agravado en los primeros compases de 2019 por tensiones políticas que han ido acompañadas de fuertes protestas sociales y manifestaciones.

Desde el punto de vista económico, pocas dudas hay de que el país vive una profunda crisis: arrastra caídas en su PIB desde 2014 y estas superan los dos dígitos desde 2016 (-17% en 2016, -15% en 2017, -18% en 2018 y se prevé -25% en 2019 según el FMI<sup>24</sup>), sufre una hiperinflación descontrolada (en 2019 será de + 10.000.000%), unos niveles de paro insostenibles (tasa de paro del 35% en 2018, que aumentará al 44% este año según el FMI), y una población menguante por la emigración (29,2 millones en 2018, frente a 30,7 dos años antes).

### UNA ECONOMÍA EN RECESIÓN

*Crecimiento del PIB de Venezuela en términos constantes (% anual)*



*Fuente: elaboración propia a partir de FMI*

En este contexto, y atendiendo a las estadísticas oficiales disponibles, no extraña que Venezuela no sea un socio comercial preferencial para la Región de Murcia, ni en el contexto internacional ni en el de América Latina. En particular, las exportaciones realizadas por la Región de Murcia a Venezuela rondaron los 8,5 millones en 2018, -con datos aún provisionales ofrecidos por el Ministerio de Industria, Comercio y Turismo-, mientras las importaciones sumaron 142,1

<sup>24</sup> FMI (2019): ["World Economic Outlook \(WEO\) database. April 2019"](#)

millones, provenientes prácticamente en su totalidad de productos energéticos. En consecuencia, la Región de Murcia presenta un déficit comercial de 133,6 millones de euros en 2018, tendencia común a lo largo de los años en las relaciones bilaterales entre Murcia y Venezuela.

### UN SOCIO COMERCIAL SECUNDARIO PARA MURCIA

	Exportaciones (2018)			Importaciones (2018)		
	Mill. €	% Total	% 18/17	Mill. €	% Total	% 18/17
<b>TOTAL</b>	<b>8,5</b>	<b>100,0</b>	<b>205,8</b>	<b>142,1</b>	<b>100,0</b>	<b>-11,6</b>
Alimentación, bebidas y tab	0,2	2,0	-74,9	0,2	0,2	-
Productos energéticos	7,7	90,0	-	141,9	99,8	-11,8
Materias primas	0,1	0,6	-60,9		0,0	-
Semi-manufacturas	0,2	2,6	-70,1	0,0	0,0	3477,3
Bienes de equipo	0,4	4,9	-66,9	0,0	0,0	-
Sector automóvil	0,0	0,0	-		0,0	-100,0
Bienes de consumo durade	0,0	0,0	-	0,0	0,0	-
Manufacturas de consumo	0,0	0,0	-100,0	0,0	0,0	-77,0
Otras mercancías	0,0	0,1	179,6	0,0	0,0	533,1

Fuente: elaboración propia a partir de Secretaría de Estado de Comercio

Estas cifras convierten a Venezuela en el 71º mayor destino de las ventas exteriores murcianas (y el 8º de los 20 países que componen América Latina en la clasificación del Ministerio de Industria, Comercio y Turismo). Asimismo, es el 16º mayor proveedor exterior de la Región de Murcia (el 4º de América Latina, tras Méjico, Brasil y Colombia), aunque como se ha comentado las cifras están muy distorsionadas por el componente energético.

Es posible que parte de la debilidad de las ventas murcianas a Venezuela sea debida además a la dificultad de cerrar operaciones comerciales en aquel país debido a las excesivas regulaciones, como pone de manifiesto el Banco Mundial. Este organismo considera que Venezuela es la tercera área económica en la que más difícil resulta hacer negocios, pues sitúa al país en la posición 188 (de un total de 190 economías analizadas) en su clasificación de facilidad de hacer negocios "Doing Business 2019"<sup>25</sup>. Entre las economías analizadas, solamente Eritrea y Somalia obtienen peores resultados.

En este sentido, Venezuela no destaca favorablemente en ninguno de los indicadores analizados por el Banco Mundial, al tiempo que resultan especialmente gravosas las regulaciones relativas a apertura de un negocio (donde ocupa el último lugar), pago de impuestos (puesto 189 de 190), comercio transfronterizo (187) y obtención de electricidad (186).

<sup>25</sup> Banco Mundial (2018): "Doing Business 2019" <http://espanol.doingbusiness.org/>

## 6 ADMINISTRACIONES PÚBLICAS

### Administración Pública Regional y Ejecución Presupuestaria

La Comunidad Autónoma de la Región de Murcia parece mostrar una incapacidad manifiesta para corregir sus desequilibrios presupuestarios, refrendada tras haber finalizado 2018 como la autonomía con mayor déficit relativo (-1,34% del PIB, apenas 0,16 puntos menos que en 2017 y frente a -0,23% de media en todas las Comunidades Autónomas), más que triplicando el objetivo de déficit (0,4% del PIB). No es de extrañar, por tanto, que la Deuda regional creciera 437 millones en 2018 (493 un año antes) para alcanzar los 9.232 millones de euros, el 29,3% del PIB, cinco puntos por encima de la media de todas las Comunidades Autónomas (24,3%).

La primera información parcial disponible para 2019 apunta a la repetición de conductas anteriores, pues incluso empeoran los resultados del año anterior. Hasta febrero, la ejecución presupuestaria en términos de Contabilidad Nacional arrojaba un desfase de -85 millones entre ingresos y gastos, el -0,26% del PIB, cuando el objetivo para todo el año está fijado en el -0,3%<sup>26</sup>. El resultado de febrero resulta peor que la media de todas las autonomías (-0,01%) y el de 2018 en ese mismo periodo (cuando se lograba un ligero superávit 24 millones). El deterioro respecto a 2017 se explica por una sustancial caída (-53 millones) de los ingresos no financieros, hasta 741 millones, debido principalmente a las menores transferencias recibidas del Estado (-85), que no son compensadas por el aumento de otras partidas como la venta de bienes y servicios (+11), IVA y otros impuestos sobre producción e importaciones (+9) o los que gravan renta (+11). Por su parte, los gastos se disparan (+56) hasta 826 millones, principalmente por la mayor remuneración de asalariados (+54 millones, +14,3%), frente al repunte más moderado de inversión en Formación Bruta de Capital (+5) y las caídas de Transferencias sociales en especie (-9) o de intereses de la deuda (-1).

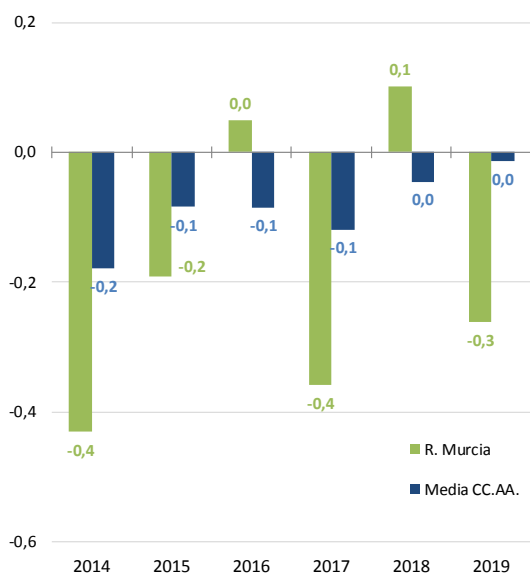
En todo caso, la Deuda no financiera alcanza los 265 millones en febrero, de los que 124 corresponden a la de carácter comercial, mientras el periodo medio de pago rebasa los 35 días (35,9), en línea con la media de las comunidades autónomas (35,3 días, ver gráfico).

---

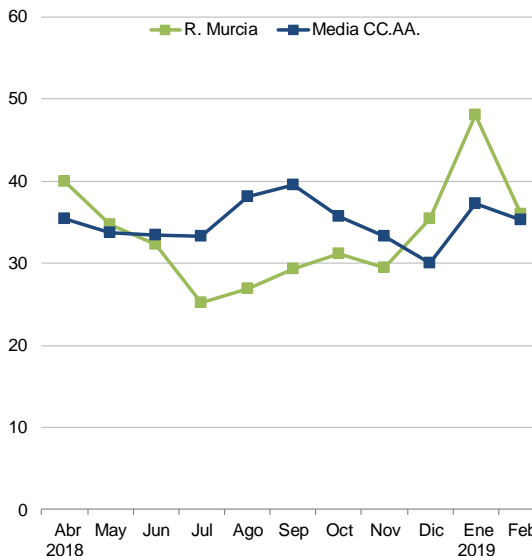
<sup>26</sup> Se utiliza aquí el objetivo de déficit de las Comunidades Autónomas reflejado en el documento “Actualización del Programa de Estabilidad 2019-2022” (pp. 53-59) elaborado por el Gobierno de España, y remitido al Consejo de Ministros de la Unión Europea y a la Comisión Europea en abril de 2019. Para más información: [Gobierno de España \(abril 2019\): “Actualización del Programa de Estabilidad 2019-2022”](#)  
[http://www.mineco.gob.es/stfls/mineco/comun/pdf/190430\\_np\\_progrdest.pdf](http://www.mineco.gob.es/stfls/mineco/comun/pdf/190430_np_progrdest.pdf)

## SIN CORRECCIÓN DEL DÉFICIT REPUNTA EL PERIODO DE PAGO

Déficit (-) / Superávit (+) del sector público regional. Ene-Feb. % PIB



Periodo Medio de Pago. En días.



Fuente: Elaboración propia con datos de Ministerio de Hacienda y Función Pública

## Administración General del Estado y Recaudación Tributaria

La recaudación de la Agencia Tributaria en la Región de Murcia aumenta hasta marzo (+8,2%, frente a -0,6 en el conjunto del país), impulsada por IVA (+5,6%), IRPF (+6,7%) y los ingresos brutos del Impuesto de Sociedades (+22,7%), que contrarrestan la caída de Impuestos Especiales (-6,4%).

## Periodo Medio de Pago en el ámbito municipal

En el ámbito municipal se presenta una gran dispersión del Periodo Medio de Pago (PMP), que va desde los 6,9 días hasta los 635. Entre los que atienden con mayor celeridad sus obligaciones con proveedores se encuentran Los Alcázares que registra un PMP de 6,9 días, Santomera (10,7), Beniel (11,6), Lorquí (12,4) y Águilas (13,1). En el lado opuesto, se encuentran casos extremos como Campos del Río (635 días), Moratalla (609) o Aledo (581) que rebasan los 580 días de retraso y presentan una alta ratio de importes impagados (superiores al 95% de las obligaciones contraídas). Ahora bien, la agilización de los pagos y el mantenimiento de equilibrio presupuestario deberían ser compatibles con una política fiscal que no castigue al contribuyente. En este sentido, genera cierta inquietud la reciente revisión de valores catastrales, con incrementos en los valores de referencia, aplicados en algunos municipios regionales.

## LOS ALCÁZARES, MOLINA Y SANTOMERA PAGAN CON MAYOR CELERIDAD

Resumen de Periodo Medio de Pago, Pagos pendientes y ratio de importes pendientes en los municipios murcianos. Marzo 2019.

	PMP	Pagos Pendientes (Millones €)	% Pendiente / Facturado		PMP	Pagos Pendientes (Millones €)	% Pendiente / Facturado
Alcázares (Los)	6,9	0,0	0,2	Alhama de Murcia	39,6	2,4	46,3
Santomera	10,7	0,5	30,8	Cieza	47,5	1,1	51,9
Beniel	11,6	0,3	23,9	Bullas	69,0	0,8	51,6
Lorquí	12,4	0,3	19,2	Unión (La)	69,2	1,0	52,4
Águilas	13,1	0,1	2,1	Cartagena	71,9	4,6	37,4
Jumilla	14,2	1,0	40,5	Fuente Álamo de Murcia	73,3	0,5	21,4
Molina de Segura	14,8	0,4	9,3	Blanca	78,0	0,2	30,1
San Javier	18,9	1,0	19,5	Cehegín	81,9	1,0	57,1
Yecla	20,5	0,7	19,9	Puerto Lumbreras	97,2	1,9	68,1
Murcia	21,2	7,0	22,0	Caravaca de la Cruz	121,7	3,1	70,3
San Pedro del Pinatar	21,8	1,4	29,7	Totana	203,8	5,0	74,3
Ulea	21,9	0,1	58,9	Librilla	234,3	0,3	34,7
Alguazas	26,0	0,3	49,3	Ceutí	278,5	3,6	78,3
Torre-Pacheco	27,9	1,3	41,8	Fortuna	283,9	0,7	33,8
Lorca	29,8	1,8	26,9	Mula	308,7	3,0	73,1
Archena	29,9	0,5	67,3	Villanueva del Río Segura	545,1	0,4	89,2
Alcantarilla	30,0	0,8	27,2	Aledo	581,5	0,4	100,0
Calasparra	30,2	0,1	11,5	Moratalla	609,4	2,5	97,0
Abanilla	30,5	0,1	12,0	Campos del Río	635,4	1,2	93,1
				<b>Agregado Municipal</b>	<b>126,9</b>	<b>51,2</b>	<b>37,6</b>

\* El dato de Agregado Municipal del PMP ha sido calculado como media simple de los datos de cada municipio

Fuente: elaboración propia con datos del Ministerio de Hacienda y F.P..





Servicio de información parcialmente subvencionado por el Instituto de Fomento de la Región de Murcia, dentro del Convenio de Colaboración INFO-CROEM para la ejecución del Programa Marco de Actividades.