



Economía

# BOLETÍN DE COYUNTURA ECONÓMICA Nº 61

I TRIMESTRE 2023

**CROEM**

## Contenidos

### Editorial (p. 2)

#### 0. Resumen Ejecutivo (p. 3)

#### 1. Coyuntura Económica Nacional y Global (p. 6)

#### 2. Coyuntura Regional y Dinámica Sectorial (p. 7)

#### #. El impacto económico de la inmigración en la R. Murcia (p. 8)

#### #. Coyuntura económica del sector del metal de la R. Murcia (p. 11).

#### 3. Mercado de Trabajo (p. 14)

#### 4. Precios y costes laborales (p. 15)

#### 5. Comercio Exterior (p. 16)

#### 6. Administraciones Públicas (p. 19)

ISSN: 2530-3864

Confederación Regional de Organizaciones Empresariales de Murcia  
C/Acislo Díaz nº 5c-2ª Planta  
3005 Murcia

croem.es/economía  
Teléfono: 968 283 069

Autores (salvo Editorial):  
Jesús Maeso y Mar Navarro  
Departamento de Economía

Fecha de cierre: 25 mayo de 2023

La reproducción de este número del Boletín de Coyuntura está permitida citando su procedencia.

## Editorial

---

### <<Momento de abordar desequilibrios>>

*La economía regional mantiene el pulso durante el primer trimestre de 2023, a pesar del complicado entorno nacional e internacional que se afronta. De hecho, las consecuencias económicas de la invasión rusa de Ucrania, las tensiones inflacionistas o el endurecimiento de la política monetaria europea no han impedido que la actividad de la Región de Murcia haya crecido a tasas superiores al 3% entre enero y marzo. Esta resiliencia se traduce en una revisión al alza de las previsiones de PIB para el conjunto del año, que podrían superar el 1%.*

*Ahora bien, la situación es muy heterogénea si atendemos a las distintas ramas de actividad. En el lado positivo, destaca la expansión del sector servicios, cuyas tasas alcanzan los dos dígitos en el primer trimestre del año dando continuidad a los buenos resultados de 2022. En este sentido, la actividad turística continúa aproximándose a los niveles prepandemia con un buen comportamiento de hoteles, mientras la facturación de comercio revierte el flojo comportamiento de la anualidad anterior. En el lado negativo, en agricultura comienza a hacer mella la escasez de recursos hídricos, debido tanto a las pocas precipitaciones como a los limitados recursos procedentes del trasvase. Asimismo, industria atraviesa un periodo contractivo por la debilidad de las actividades energéticas y algunas otras ramas con gran peso en las manufacturas murcianas. Por su parte, construcción se estabiliza por la normalización de la obra pública tras un periodo de fuertes licitaciones vinculadas a la llegada de la alta velocidad y de infraestructuras hídricas, así como por la apreciación de ciertos signos de desaceleración en la actividad residencial.*

*En definitiva, pese a la robustez de la economía regional en los primeros meses de este nuevo curso, se siguen observando desequilibrios sobre los que sería deseable actuar. Uno de los más relevantes es el que atañe al sector público regional. En efecto, no hay visos de corrección de los elevados niveles de déficit público, pues se ha llegado al punto de absorber en tan solo dos meses el objetivo de déficit de todo el año. Al mismo tiempo, se anuncian nuevas medidas que conllevarán un aumento estructural el gasto público -muy posiblemente motivado por el denominado “ciclo electoral del gasto público”- que podrían agravar la situación.*

*A ello se une un preocupante ascenso de los plazos de pago de la Administración Autonómica, que superan ya los 60 días y se encuentran entre los más altos de las distintas comunidades autónomas. Circunstancia que ha llevado aparejado un fuerte repunte de la deuda de carácter comercial, al entorno de los 250 millones de euros, que resulta especialmente sangrante en el ámbito sanitario. Para afrontar el periodo de fuerte incertidumbre al que se enfrenta la economía regional es imprescindible el diseño inmediato de un plan de reequilibrio del déficit -que permita a medio plazo rebajar impuestos sobre la renta en lugar de aumentar el gasto estructural-, y el diseño de un plan de pago a proveedores que goce de un compromiso más cortoplacista.*

Murcia, mayo de 2023

## Resumen Ejecutivo

---

- # El crecimiento mundial, menos castigado de lo esperado
- # Revisión al alza de las previsiones económicas de 2023
- # Balance laboral desfavorable
- # La inflación se mantiene en niveles superiores a los deseables
- # Exportaciones continúa con su tendencia al alza
- # Empeoran déficit público y plazos de pago de la Administración.

El año 2023 comenzó en un escenario con riesgos ya enquistados tales como la elevada inflación, el actual conflicto bélico en el este de Europa, una política monetaria aún restrictiva, o la reciente inestabilidad financiera. Aun así, las economías mundiales están resistiendo mejor de lo esperado, a la par que la nacional y la regional.

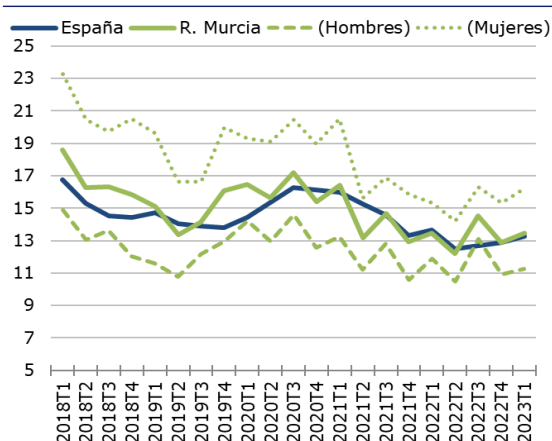
Concretando, durante el primer trimestre la **economía regional** mostró un comportamiento sólido, con una tasa de crecimiento (3,7% anual) que, aun siendo ligeramente inferior a la de 2022, resulta elevada. En consecuencia, la resiliencia de la actividad económica está resultando algo mayor de lo esperado, de manera que se realiza una revisión al alza de las previsiones para el conjunto del año, que se sitúan ligeramente por encima del 1% (cuando hace unos meses no alcanzaban dicha barrera), sin que puedan descartarse actualizaciones adicionales si se prolonga la dinámica observada en los primeros meses de 2023. En todo caso, la contribución de los sectores económicos es muy diferenciada:

- En el **agrícola** la falta de pluviometría y recursos hídricos -inferiores a las de años atrás- ha condicionado negativamente las previsiones de la mayoría de cultivos, a su vez, ganadería vuelve a tener un comienzo de año muy poco atractivo.
- **Industria** registra el comportamiento más negativo de entre las distintas comunidades, por caídas en la mitad de sus ramas.
- En el sector de la **Construcción**, se atisba una cierta estabilización, dado que la licitación oficial se normaliza -tras la voluminosa actividad de años anteriores debida a la Alta Velocidad e infraestructuras hídricas- y en la variante residencial la buena dinámica de compraventas y viviendas finalizadas contrarrestan la debilidad de los visados para nuevas construcciones.
- El sector **Servicios** consolida el extraordinario avance de trimestres anteriores gracias al impulso del comercio -que remonta un flojo 2022-, de la actividad turística -cerca de alcanzar sus niveles prepandemia-, y de transporte.

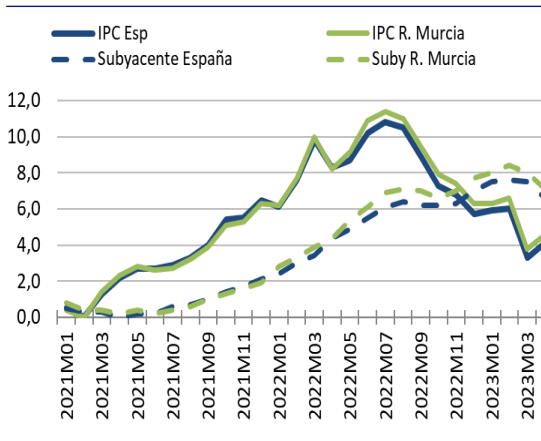
Respecto al **mercado laboral**, registró un balance negativo en el primer trimestre de 2023, con una disminución del número de ocupados (-7.600) y un aumento de los desempleados (+3.900), cuyo número total rebasaba los 100.000 (101.200) para situar la tasa de paro en el 13,5%, unas décimas más que el trimestre previo (+0,6 puntos) y que la media nacional (13,3%).

## LA ALTA INFLACIÓN CONDICIONARÁ 2023

Tasa de Paro (% Parados / Activos)



% Variación anual del IPC (General y Subyacente)



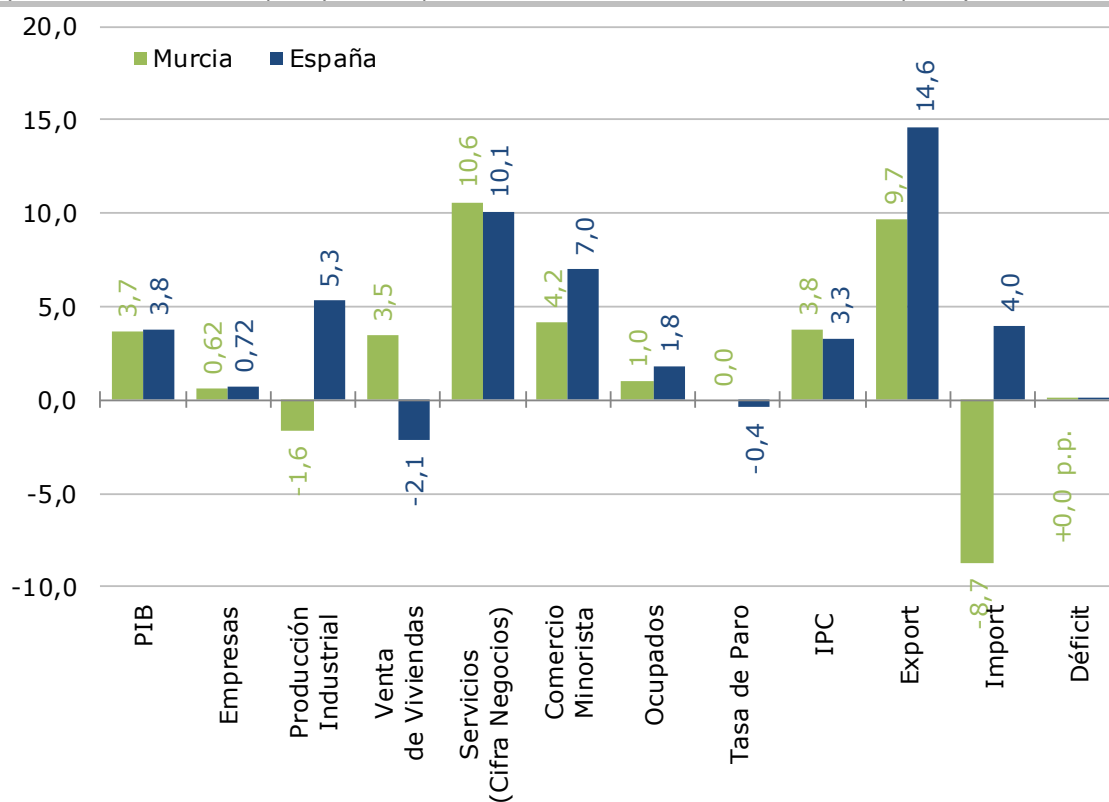
Fuente: INE, Funcas, BBVA Research, Ceprede, Airef, CaixaBank, Consej. Hacienda-INFO, Hispalink

Por su lado, la inflación modera su ritmo de crecimiento, aunque se mantiene en niveles inquietantes y no deseados. A su vez, exportaciones vieron aumentar sus montantes mientras las importaciones disminuyeron, pese a esta casuística, el saldo comercial se mostró ligeramente negativo.

Por otra parte, en el comienzo de 2023 la Comunidad Autónoma no reconduce su elevado **déficit público**, en una situación que se podría ver agravada por medidas recientes tendentes a aumentar el gasto estructural. En este sentido, hasta febrero se registraba un desfase de 115 millones de euros, equivalente al -0,3% del PIB. Se trata del segundo peor saldo autonómico e implica agotar en dos meses el objetivo de déficit de todo el año (-0,3% del PIB). A ello se une un preocupante ascenso de la deuda comercial (255 millones) y una excesiva dilatación del plazo medio de pago (60,8 días, más del doble de la media de las Comunidades), que aconsejaría la realización de un Plan de Pago a proveedores que garantice a medio plazo periodos asumibles.

**RESUMEN PRINCIPALES INDICADORES MACROECONÓMICOS DE MURCIA**

	Referencia Temporal	Dato absoluto Murcia	Var. (%) anual últ. dato disponible		Var. (%) media año anterior (2022)	
			Murcia	España	Murcia	España
PIB	I Trim. 23	32.205	3,7	3,8	4,9	5,5
Nº Empresas	mar-23	42.994	0,62	0,72	0,0	-0,2
Producción industrial	ene-mar 22	--	-1,6	5,3	1,6	2,4
Venta de viviendas	ene-mar 23	6.174	3,5	-2,1	13,1	14,7
Índice General Servicios	ene-mar 23	--	10,6	10,1	10,0	19,9
Comercio minorista	ene-mar 23	--	4,2	7,0	-0,9	0,7
Total Ocupados (miles)	I Trim.23	649,6	1,0	1,8	0,8	1,4
Tasa paro (var en p.p)	I Trim.23	13,5	0,0	-0,4	0,0	-0,5
IPC	mar-23	--	3,8	3,3	6,3	5,7
Exportaciones (mill / €)	ene-mar 23	3.693	9,7	14,6	18,6	22,9
Importaciones (mill/ €)	ene-mar 23	3.722	-8,7	4,0	72,4	33,4
Déficit Murcia (en % PIB)	ene-feb 23	-0,31	+0,0 p.p.	+0,1 p.p.	-1,5 p.p.	-1,1 p.p.

**Variación anual de los principales indicadores de coyuntura**
*(en % salvo en tasa de paro y déficit; periodo de referencia indicado en la tabla superior)*


Fuente: AIREF (PIB, aunque el dato absoluto corresponde al PIB nominal de 2021 del INE); Seguridad Social (Nº Empresas), INE (Prod. Industrial, Sector Servicios, Comercio Minorista, Venta de viviendas, Ocupados, Tasa de Paro e IPC), Ministerio competente en Comercio (Exportaciones e Importaciones); Ministerio competente en Hacienda (Déficit)

## 1 COYUNTURA ECONÓMICA INTERNACIONAL Y NACIONAL

### Coyuntura internacional

El comienzo de 2023 ha resultado mejor de lo esperado para la mayoría de las economías mundiales, pese a la persistencia de los precios elevados y las recientes turbulencias en el sector financiero. De este modo, aunque la inflación sigue mostrándose elevada -en especial la denominada inflación subyacente- esta disminuirá del 8,7% de 2022 al 7% para este año y al 4,9% en 2024.

A su vez, otros factores relevantes que incidieron en la economía mundial en 2022 parecen subsistir este año, aunque con diferentes intensidades. Los niveles de deuda de las distintas economías siguen siendo excesivos, los precios de las materias primas todavía son elevados -aunque menos que en 2022-, los problemas asociados a la pandemia se han ido disipando y se han reducido las complicaciones en las cadenas de suministros. Pese a que ciertos estímulos han ido a la baja, los riesgos siguen latentes debido al aumento de la incertidumbre tras la reciente turbulencia en el sector financiero, pues los riesgos pueden incrementarse por el efecto contagio obligando a los bancos centrales a reconsiderar la trayectoria de sus políticas. En este escenario, según el último pronóstico del Fondo Monetario Internacional, el crecimiento mundial se situará en el 2,8% en 2023 y 3,0% en 2024<sup>1</sup>.

#### EL PIB MUNDIAL MEJORA SUS PREVISIONES

*Previsiones de crecimiento del PIB real. % variación. Selección de Economías.*

	Previsiones	
	2023	2024
<b>Producto mundial</b>	2,8	3
<b>Economías avanzadas</b>	1,3	1,4
- Estados Unidos	1,6	1,1
- Euro Zona	0,8	1,4
- Alemania	-0,1	1,1
- Francia	0,7	0,8
- Italia	0,7	0,8
- España	1,5	2
<b>Mercados emergentes y en desarrollo</b>	3,9	4,2
- China	5,2	4,5

*Fuente: Fondo Monetario Internacional*

### Coyuntura nacional

La economía española experimentó un repunte de su tasa de crecimiento durante el primer trimestre de 2023, con una variación interanual del PIB del 3,8% (que supone un +0,5% en términos trimestrales y 0,9 puntos más que la tasa anual del cuarto

<sup>1</sup> Fondo Monetario Internacional: [Actualización de las Perspectivas de la economía mundial \(abril\)](#)

trimestre de 2022), según los resultados todavía provisionales del Avance de la Contabilidad Nacional del INE<sup>2</sup>. Respecto a la composición de este crecimiento, siguió aumentando la contribución de la demanda externa (2,5 puntos, seis décimas más que en el trimestre anterior) mientras se estabilizó la interna (1,3 puntos, tres décimas menos). Por sectores, despuntaron Construcción (+5,8% anual) y Servicios (+4,0%), con cifras un poco inferiores a la media en los sectores primario (+3,7%) y secundario (+3,6%). En todo caso, se observa una estabilización de la tasa de paro (13,4%, cuatro décimas más) y una liviana moderación de la inflación, pese a que todavía se mantiene en niveles superiores a los deseables (3,3% en marzo). Para el conjunto del año, las previsiones apuntan a un crecimiento en el entorno del 1,5%, una tasa moderada pero que supone una revisión al alza de las expectativas anteriores.

## 2 COYUNTURA EC<sup>a</sup> EN LA R. MURCIA Y ANÁLISIS SECTORIAL

### Crecimiento económico

Durante el primer trimestre la economía regional mostró un comportamiento sólido, con una tasa de crecimiento que, aun siendo ligeramente inferior a la de la anualidad anterior, resulta todavía elevada. En consecuencia, la resiliencia de la actividad económica está resultando mayor a lo inicialmente esperado, ante un contexto internacional de incertidumbre extrema y con riesgos al alza. En cifras, entre enero y marzo el PIB murciano avanzó un 3,7% en comparación con el mismo periodo del año anterior (o un +0,2% en términos trimestrales) según la primera estimación provisional de AIREF, tasa consistente y similar a la nacional (3,8%), aunque por debajo de la alcanzada en 2022 (+4,8% atendiendo a AIREF).

En todo caso, las perspectivas parecen más alentadoras que hace unos meses. En este sentido, la confianza empresarial -medida por el indicador elaborado por el INE- mejora respecto al año anterior tanto en España (+8,7%) como en la Región de Murcia (+8,5%). Ahora bien, en este último caso las percepciones desfavorables siguen predominando sobre las optimistas ya se haga balance de situación del primer trimestre o se mire a las expectativas del segundo<sup>3</sup>. Con todo, el tejido empresarial se expande, pues en los tres primeros meses del año se contabilizaron 352 empresas más en alta en la Seguridad Social (+0,8%, que contrasta con el -0,5% nacional), al tiempo que se mantiene un volumen concursal moderado (23 empresas), y un saldo mercantil positivo (+664 sociedades mercantiles hasta marzo, tras registrarse 785 constituciones y 121 disoluciones) y más favorable que un año antes (+561). En el lado negativo, en el primer trimestre la Región de Murcia atrajo menos empresas de otras Comunidades (38) de las que se marcharon (53).

<sup>2</sup> [INE: Contabilidad Nacional Trimestral de España: principales agregados. 4º trimestre de 2022. Avance \(enero 2023\)](#)

<sup>3</sup> El 22% de los empresarios murcianos realizaron un balance negativo del trimestre +finalizado frente al 16,9% que lo consideró favorable, lo que arroja un saldo de -5,1, que se modera cuando se analizan las perspectivas del segundo (-1,5).



Consecuencia de lo expuesto, los inminentes riesgos en la escena internacional podrían llevar a una notable desaceleración de la actividad económica, que dejaría el crecimiento en el conjunto del año en tasas superiores al 1%, si se atiende al escenario central de las previsiones actualmente disponibles (véase cuadro inferior). Ahora bien, estas estimaciones resultan más favorables que las de hace unos pocos meses -cuando la mayoría de servicios de estudios pronosticaban tasas menores del 1%-, razón por la que no podrían descartarse nuevas revisiones al alza si en los meses venideros se consolida la dinámica observada en los indicadores de coyuntura del tramo inicial del año.

## MEJORAN LAS PREVISIONES DE 2023 PESE A LA DESACELERACIÓN

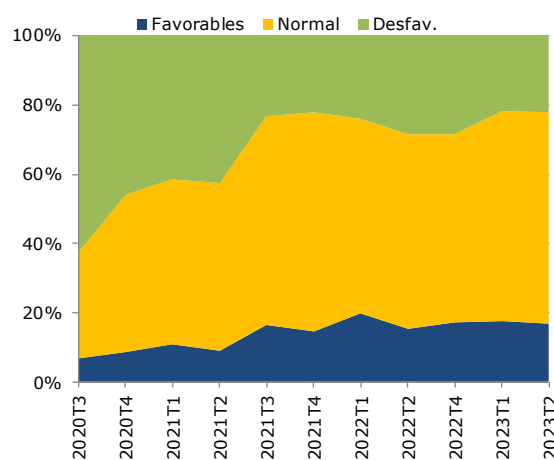
Estimaciones de PIB real para 2023. % Variación anual

	R. Murcia	España	Mín. / Máx.
AIREF (may '23)	1,3	1,6	0,8 / 3,2
BBVA Research (mar '23)	1,0	1,6	1,0 / 3,3
CaixaBank Res. (ene '23)	0,9	1,3	3,6 / 11
CEPREDE (abr'23)	1,3	1,4	0,4 / 4,7
Cons. Hacienda (nov '22)	0,9	ND	ND
FUNCAS (mar '23)	0,9	1,3	0,8 / 3,3
Hispalink (dic '22)	1,5	1,7	1,1 / 3,8

Entre paréntesis, fecha de realización de la previsión. En la última columna se señalan las tasas máximas y mínimas de las distintas CC.AA.

Fuente: Funcas, BBVA Research, Ceprede, Airef, Consej. Hacienda-INFO, Hispalink, INE

Confianza Empr. Trimestre Terminado. % de respuestas



### CONCLUSIONES GENERALES SOBRE “EL IMPACTO ECONÓMICO DE LA INMIGRACIÓN EN LA REGIÓN DE MURCIA” ELABORADO POR EL CESRM<sup>4</sup>.

- Los inmigrantes representan casi el 23% de las **personas en edad de trabajar** en la Región de Murcia (porcentaje algo superior al del total nacional, situado en el 20%).
- **La tasa de dependencia de la población** nacida en el extranjero es menor que la de la población nacida en España en más de 20 p.p. durante todo el periodo 2010-2022.
- El **envejecimiento de la población** en España y en la Región de Murcia supone un importante tema de debate en los últimos años. En el caso de las mujeres residentes en la Región de Murcia y nacidas en España, el indicador coyuntural de fecundidad fluctúa en un rango entre un valor mínimo de 1,32 hijos y un máximo de 1,49. En el caso de las mujeres extranjeras, el indicador de fecundidad muestra valores superiores en todo el periodo 2002-2021 (entre 1,90 y 2,47), lo que puede suponer cierto alivio para empezar a mejorar los indicadores relacionados con el envejecimiento poblacional. En definitiva, el impacto demográfico de la inmigración en la Región de Murcia es netamente positivo.

<sup>4</sup>CESRM: [El impacto económico de la inmigración en la Región de Murcia \(marzo 2023\)](#)

- La vulnerabilidad de la población extranjera también se refleja en la evolución de la **tasa de paro**. En la Región de Murcia, como muestra de la peor situación laboral de la población inmigrante, es destacable la tasa de paro que alcanzó este colectivo al final de la Gran Recesión (36,0%), situándose la de los nativos en 9,1 p.p. por debajo.
- Por **sectores económicos**, los inmigrantes han estado más presentes que los nativos en el sector de la construcción y en la Región, principalmente, en el sector agrario y pesquero; aunque la presencia de los extranjeros en el sector servicios también es importante, la proporción de quienes acceden a un empleo público (que son los que tienen una mayor estabilidad) es muy inferior a la de los españoles. El empleo de los inmigrantes, especialmente en la Región, está caracterizado por una elevada tasa de asalarización, y una importante tasa de temporalidad.
- Las diferencias ocupacionales entre los distintos colectivos poblacionales también conllevan **discrepancias en términos salariales** que, nuevamente, reflejan la peor situación laboral del colectivo inmigrante, al recibir una menor ganancia media anual, siendo esta inferior entre los extranjeros de la Región de Murcia.
- La participación de la población inmigrante en el **VAB de la Región de Murcia** representa aproximadamente el 11,3% del agregado regional en 2019, pudiéndose considerar como una cota inferior. Finalmente, la agregación de los efectos de la población inmigrante vía rentas percibidas y demanda inducida implica que su impacto sobre la economía regional representaba el 13,8% del VAB en 2019. Este impacto está en línea con el calculado en estudios para la Comunidad de Madrid, con un (9,7% del VAB) o para el conjunto de España, que calcula un 13,2% del VAB.
- A su vez, el informe destaca como **recomendaciones básicas**:
  - Los flujos migratorios son necesarios desde el punto de vista demográfico, y lo seguirán siendo en el futuro, dadas las proyecciones de población actuales. La inmigración actuará frenando el paulatino envejecimiento de la población de la Región de Murcia.
  - Parece necesario combatir la precariedad laboral de la población inmigrante, para prevenir desequilibrios de género, desajustes de cualificación, limitar la contratación a tiempo parcial de carácter involuntaria y aumentar las retribuciones salariales.
  - Sería deseable que los inmigrantes que llegan a nuestro territorio puedan disfrutar de todos los derechos de nuestro marco legal, bien mediante procesos de regularización de aquellos inmigrantes que están en situación irregular, bien a través de procesos de inmigración ordenada, lo que redundaría en beneficio de toda la sociedad. Por otra parte, habrá que actuar para que las diferencias salariales entre trabajadores inmigrantes y autóctonos disminuyan, siempre que se den por motivos ligados a la discriminación y no a las diferencias por cualificación, por ejemplo. Todo ello haría crecer la aportación de la población inmigrante a los agregados macroeconómicos como el VAB regional.

## Agricultura

En términos de recursos hídricos la Región de Murcia ha empezado 2023 con una pluviometría muy inferior al mismo periodo de 2022, sin registros tan bajos desde 2019. De este modo, las precipitaciones medias acumuladas sumaron tan solo 21,9 l/m<sup>2</sup> (frente a los 203,3 l/m<sup>2</sup> del año previo y los 97,7 l/m<sup>2</sup> de media en los últimos diez años). Por otro lado, las aportaciones del Trasvase Tajo-Segura fueron positivas, 64 hm<sup>3</sup>, prácticamente doblando las de principio de 2022 y multiplicando por 5 las de 2021, mientras la cifra de aportaciones internas, fueron bastante inferiores a las de anualidades previas (74,6 hm<sup>3</sup>, frente a los 92,9hm<sup>3</sup> del mismo período de 2022 y los 170,1 hm<sup>3</sup> de 2021).

Así, con la escasez tan notable de recursos hídricos, y con solo las predicciones hasta el mes de febrero, las producciones agrícolas no se mostraron atractivas por lo general. De este modo, obtuvieron cifras muy negativas avena: -52,3%; cebada: -57,5%; trigo: -58%, el tomate I-V :-8,8%; y la escarola: -7,7%.

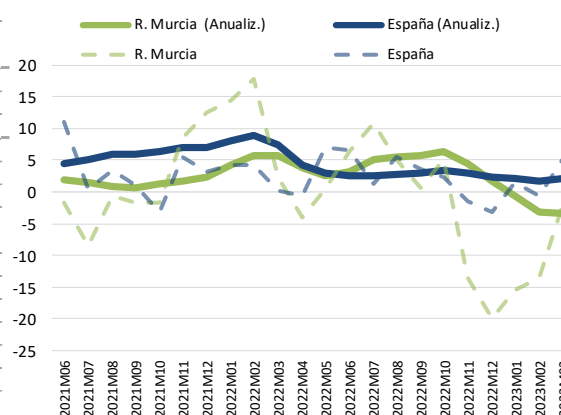
### ESCENARIO BAJISTA EN AMBOS SECTORES

#### Producción Agrícola y Ganadera

	2023	2022	%23/22
<b>Produc. Vegetal de Temporada. Miles de Toneladas</b>			
Avena	13,0	27,3	-52,3
Cebada (total)	24,5	57,6	-57,5
Trigo (Total)	10,3	24,5	-58,0
Patata extratemprana	29,6	20,5	44,4
Escarola	22,7	24,0	-5,4
Tomate (enero-mayo)	102,0	111,8	-8,8

	2023	2022	%23/22
<b>Produc. Ganadera. Nº de Sacrificios. Ene-Feb</b>			
Bovino	7.627	11.749	-35,1
Ovino	85.477	100.111	-14,6
Caprino	19.031	23.118	-17,7
Porcino	643.088	749.850	-14,2
Equino	ND	ND	
Aves (Miles)	ND	ND	
Conejos (Miles)	27	37	-26,3

#### % Variación del Índice de Producción Industrial.



Fuente: elaboración propia con datos de M. Agricultura y Pesca, Alim. y M. Ambiente (Producción Vegetal y Índice de Producción Industrial. Murcia y España. % Variación anual. Dato mensual y anualizado.

Por el lado contrario, la actividad ganadera mantuvo resultados negativos—hasta febrero— pues descendieron los sacrificios en todas las camadas: bovino (-35,1 %); conejos (-26,3%); caprino (-17,7%); ovino (-14,6%); y porcino (-14,2%), resultados por lo general menos atractivos que la media nacional.

## Industria

Tras un año previo relativamente positivo, el sector industrial murciano registró en los primeros meses de 2023 una tendencia menos atractiva. De este modo, la variación media del trimestre con respecto al mismo trimestre de 2022 fue del -10,2%, la tasa más negativa de las distintas comunidades autónomas, y muy alejada del 2,1% de media nacional.

Aun así, este resultado general no fue homogéneo entre las distintas ramas, siendo mayor el número de ramas que tuvieron resultados negativos (10) frente a las que registraron un comportamiento positivo (9). Así, por ramas de actividad y para el conjunto del trimestre, podemos observar que esa bajada anual media (en comparación el mismo período de 2022) es debido principalmente al descenso en actividades como: Industria de la madera y del corcho (-41,4%); Suministro de energía (-24,7%); Industria química y farmacéutica (-20,8%); Industria del cuero y calzado (-15,6%); Confección de Prendas de Vestir (-14,6%), Artes gráficas y reproducción (-10,1%); Fabricación de muebles (-4,1%); Fabricación de bebidas (-4%); Fabricación de productos de caucho y plásticos (-2,2%); e Industria de la alimentación (-1,1%). Por otro lado, se registran aumentos en Otras industrias extractivas (+25,7%); la Industria metalúrgica (+11,7%); Reparación e Instalación de maquinaria y equipo (+10,0%); Fabricación de otros productos no metálicos (+9,8%); Fabricación de maquinaria y equipo (+9,4%); Otras industrias (+5,8%); fabricación de productos metálicos (+4,2%); Captación, depuración y distribución de aguas (+2,6%); e Industria de papel (+2,4%).

Por otro lado, la cifra de negocios se muestra más atractiva que el resto de cifras agregadas, tanto a nivel nacional como regional (6,4% en la Región de Murcia y 10,1% en España).

### PRINCIPALES RESULTADOS DEL BOLETÍN DE COYUNTURA ECONÓMICA DEL SECTOR DEL METAL DE LA REGIÓN DE MURCIA<sup>5</sup>.

El pasado mes de marzo la Federación Regional de Empresarios del Metal de Murcia (FREMM) publicó el primer número del Boletín de Coyuntura Económica del Sector del Metal, en el que se analizaba la evolución de los principales indicadores del sector en el año 2022. Atendiendo al mismo, se observaba que, según el Índice de Producción del Metal de la Región de Murcia (IPIMRM), en el conjunto del año 2022 el comportamiento de la producción fue errático, alternándose registros positivos (primer y tercer trimestre) y negativos (segundo y cuarto trimestre) que han determinado un resultado global de estancamiento de la actividad productiva, con un crecimiento nulo respecto al año anterior (en 2021 aumentó el 6,4%). Esta

<sup>5</sup> El presente recuadro constituye un resumen del [Boletín de Coyuntura Económica del Sector del Metal](https://bit.ly/FREMMCoyun01) de la Región de Murcia de FREMM: <https://bit.ly/FREMMCoyun01>

paralización fue consecuencia de un comportamiento heterogéneo y dispar entre las diferentes ramas de actividad que componen el sector del metal, aunque predominantemente recesivo. Así, las ramas que han registrado un comportamiento más negativo son Reparación e instalación de maquinaria y equipo (-15,4%), Fabricación de material eléctrico (-13,6%) y Fabricación de productos informáticos, electrónicos y ópticos (-13,5%) que concentran algo más de la quinta parte de la actividad del metal.

Por otra parte, el Boletín presentaba algunas de las características más relevantes y las expectativas mostradas por las diferentes agrupaciones pertenecientes a cada una de las cuatro grandes ramas de actividad del clúster del Metal:

- La industria metalmecánica. Esta actividad es la predominante en la estructura del sector del metal regional, pues representa algo más de la mitad del sector y aglutina más de un tercio del empleo. Respecto a las expectativas actuales, los empresarios subrayan que el clima de incertidumbre sigue siendo elevado y que el aumento de los costes en las materias primas, la energía y los costes laborales son los factores que están impidiendo un despegue del sector. Confían en que el comercio exterior siga siendo el pilar de su actividad económica.
- Instalación y acabado de obras del metal. Este sector está integrado por empresas que realizan trabajos de carácter auxiliar, complementarios o afines de la siderometalúrgica o tareas de instalación, montaje o reparación incluidas en dicha rama. Se caracteriza por estar compuesto por empresas muy pequeñas (el 53% no tiene asalariados), y según el censo de FREMM comprende unas 4.000 empresas, quedando su evolución muy unida a la de la Construcción. Respecto a las expectativas actuales, el endurecimiento de la política monetaria y el encarecimiento de materias primas, o los perdurables cuellos de botella en las cadenas globales de suministro son los factores más distorsionantes para la evolución de su actividad.
- Automoción. Este sector está integrado por todas las actividades relacionadas con la venta, reparación y mantenimiento del vehículo y sus componentes: talleres de reparación de vehículos (turismo, industrial y motocicletas), venta de vehículo nuevo y usado, recambistas, rectificadores, fabricantes de carrocerías, neumatiqueros, auxilio en carretera y centros de tratamiento y descontaminación de vehículos. Lo conforman cerca de 2.700 empresas que dan empleo a más 8.700 trabajadores por cuenta ajena y unos 3.450 autónomos. En relación con las expectativas, los empresarios muestran gran preocupación por las nuevas formas de movilidad, la prohibición para el 2035 de la venta de vehículos de combustión y la reducción de las emisiones en 2030 y solicitan una transición ordenada. Aunque las ventas de automóviles

eléctricos aumentan y el año 2022 se cerró con un incremento del 12,63%, manifiestan que siguen faltando puntos de recarga y estos automóviles aún ofrecen una autonomía limitada. El denominado MOVES III tiene ayudas a la compra si se achatarra un automóvil de combustión, subvenciones para instalar puntos de recarga, tanto para particulares como para comunidades de vecinos, e incluso dinero para los ayuntamientos.

- Comercio y otras reparaciones del metal. Este subsector que aglutina tanto la venta al por mayor como al por menor de metales, productos metálicos, maquinaria, suministros, ferretería, electrodomésticos, aglutina 1.800 empresas que dan empleo a 9.750 trabajadores en el régimen general y a casi 2.700 autónomos. En lo concerniente a las expectativas actuales, revelan su preocupación por los altos precios de la energía, la bajada del poder adquisitivo de los consumidores y la reducción del empleo, aunque confían en que estos aspectos mejoren a medida que avance el año 2023.

Para más información, puede consultarse la publicación completa en el siguiente enlace: <https://bit.ly/FREMMCoyun01>

## Construcción

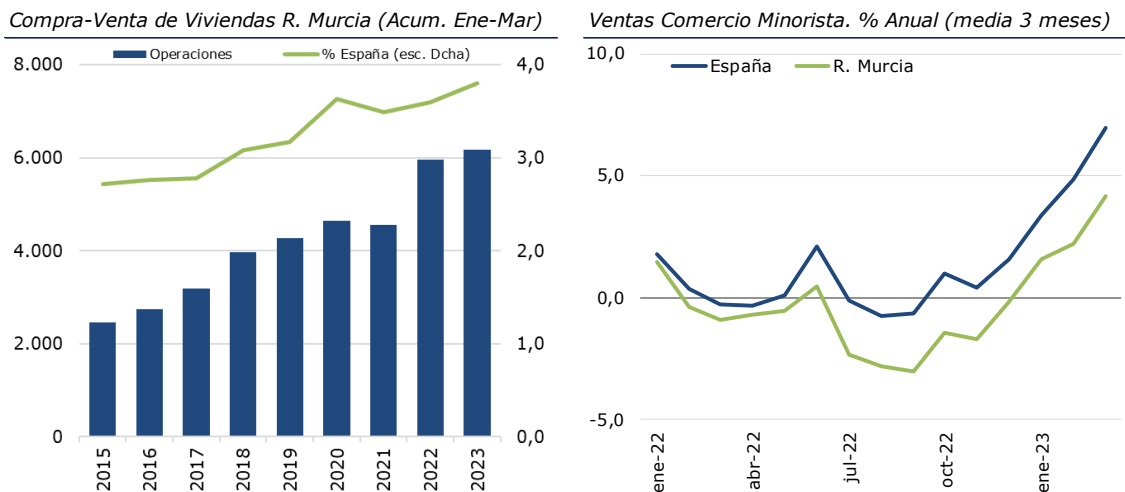
En el sector de la construcción, se atisba una cierta estabilización, dado que la licitación oficial se normaliza y, en la variante residencial, la buena dinámica de compraventas y viviendas finalizadas contrarrestan la debilidad de los visados para nuevas construcciones.

En relación a la obra pública, la **licitación oficial** sumó 97 millones de euros entre enero y marzo, una cifra consistente aunque un 66% inferior a la del año anterior (cuando se realizaron voluminosas licitaciones asociadas a la Alta Velocidad y a infraestructuras hídricas), según datos de SEOPAN. En todo caso, los volúmenes contratados fueron mayores en la Administración Central (42,9 millones) y la Local (31,5) que en la Autonómica (22,6)

Respecto a la **variante residencial**, los indicadores muestran dinámicas encontradas que apuntan a una posible estabilización de la actividad. Por una parte, en el lado de la producción y oferta, la pujanza de la finalización de viviendas (+75% hasta febrero en los certificados de fin de obra) contrasta con el retroceso en el inicio de nuevas construcciones (-11,1% en los visados, que aun así suman 812, el segundo mejor registro desde 2011). Respecto a las variables de demanda, la compraventa todavía está en positivo (+7,6% hasta febrero), aunque se atenúa el crecimiento de los precios (+2,2%

en el primer trimestre<sup>6</sup>, superior al +0,5% nacional). En todo caso, el stock de vivienda sin vender continua por debajo de las 19.000 unidades (18.880 en el cuarto trimestre<sup>7</sup>, último dato disponible) y la demanda exterior se mantiene sólida (al representar el 21,4% de las compras en el primer trimestre, muy por encima del 14,5% de España).

## VIVIENDA TODAVÍA EN ASCENSO MIENTRAS COMERCIO REMONTA



Fuente: INE

## Servicios

El sector servicios consolida el extraordinario avance de trimestres anteriores gracias al impulso del comercio -que remonta un flojo 2022-, de la actividad turística -cerca de alcanzar sus niveles prepandemia-, y de transporte. En particular, la cifra de negocio de las actividades terciarias de mercado crece un 10,6% anual en el primer trimestre, tasa ligeramente superior a la nacional (10,1%).

En la rama de **comercio**, la facturación revierte el flojo desempeño de 2022 para crecer un 4,2% en términos reales<sup>8</sup> hasta marzo (+7,0% en España), que se eleva al 10,5% si se tiene en cuenta la evolución de los precios (12,6% en España). Ahora bien, la evolución no es homogénea en los distintos tipos de establecimientos, pues en las compras con tarjeta se advierten menguas de dos dígitos áreas como Gasolineras (-27,3%, motivado en parte por el abaratamiento de los combustibles), Hoteles y Viajes (-21,7%), Restauración (-19,4%) o Salud (-13,2%)<sup>9</sup>. Se advierte, no obstante, un gran impulso del comercio electrónico (+14,5% en promedio en el primer trimestre, frente al 13,2% nacional<sup>10</sup>) Por otra parte, se modera el ascenso de las ventas de productos farmacéuticos (+2,0% hasta febrero, frente al +4,1% nacional, y donde el +5,7% de

<sup>6</sup> Según la Estadística Registral Inmobiliaria del Colegio de Registradores de la Propiedad, utilizada también para la compraventa de vivienda por extranjeros

<sup>7</sup> CEPCO (enero 2023): "Informe de Coyuntura Económica de la Construcción CEPCO"

<sup>8</sup> Esto es, descontando el aumento de los precios, frente a la cifra en términos monetarios corrientes que sí lo incorpora.

<sup>9</sup> Según transacciones realizadas en TPV del Banco Sabadell en la R. Murcia, con información facilitada por la propia entidad.

<sup>10</sup> Comercio electrónico realizado por personas físicas con tarjetas de CaixaBank cuyo titular reside en la R. Murcia.

productos dispensados por receta médica compensa el -3,8% de aquellos sin receta) y se produce un sorpresivo repunte de la venta de vehículos (+15,9% en el primer trimestre).

La **actividad turística**, todavía en temporada baja, registra un avance consistente, aunque sin alcanzar todavía cifras prepandemia. En particular, las pernoctaciones en establecimientos reglados repuntaron un 12,2% anual hasta marzo, con un comportamiento marcadamente favorable en los establecimientos hoteleros (que registra una mejora del 12,3% en los ingresos por habitación y del +28,5% en las pernoctaciones) y en campings (+3,1%), que compensaron la debilidad de apartamentos turísticos (-31,1%) y casas rurales (-31,1%). En todo caso, solamente los campings superan las pernoctaciones del primer trimestre de 2019 (+4,2%), quedando por debajo hoteles (-12,0%), apartamentos (-17,6%) y turismo rural (-42,3%).

Finalmente, el sector transporte muestra buenas perspectivas en los primeros meses del año. De un lado, la **movilidad** colectiva sigue al alza, tanto en transporte urbano en autobús (+29,0% hasta marzo, frente a un promedio nacional de 24,2%), como en tráfico aeroportuario (33.811 viajeros, un +15,6% que queda por debajo del 41,6% de España), aunque mengua el paso de cruceristas por el Puerto de Cartagena (16.891, -26,8%). De otro, en el **transporte de mercancías** avanza el de carácter marítimo (+8,2%) y el realizado por carretera (+5,5% en el cuarto trimestre -último dato disponible-).

## Sector financiero

En el **sector financiero**, remonta el ahorro en depósitos (+2,2% a cierre de 2022, último dato disponible), aunque decrece el endeudamiento total del sector privado (-0,7%) y la constitución de nuevos créditos hipotecarios sobre vivienda (-5,2% hasta febrero), influidos por el endurecimiento de la política monetaria y el alza de los tipos de interés. En lo concerniente a **transacciones empresariales**, las empresas murcianas registran un retraso medio de pago de 15,7 días en el primer trimestre, 0,6 días más que en el anterior, pero en clara convergencia con el plazo nacional (15,5) hasta alcanzar el valor más reducido del arco sur tras Comunidad Valenciana, según Informa D&B<sup>11</sup>.

## 3 MERCADO DE TRABAJO

### Encuesta de población activa

El mercado laboral murciano registró un balance negativo en el primer trimestre de 2023, con una disminución del número de ocupados y un aumento de la tasa de paro. En particular, se rebasó la barrera de los 100.000 parados (101.200) al sumar 3.900

<sup>11</sup> Informa D&B (abril 2022): "[Comportamiento de pago de las empresas españolas. 1º trim. 2023](#)"



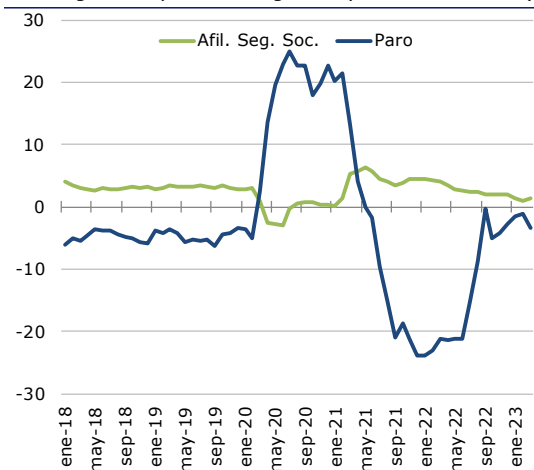
desempleados más que en el trimestre anterior, lo que supuso un aumento del 4%, no muy lejano al 3,4% nacional. A su vez, hubo una bajada de 7.600 trabajadores ocupados (-1,2%), porcentaje más negativo que el nacional el cual registra caídas leves (-0,1%). En consecuencia, no extraña que la tasa de paro aumentara hasta el 13,5%, unas décimas más que el trimestre previo (+0,6 puntos) y que la media nacional (13,3%).

Atendiendo al comportamiento por sectores, el peor desempeño correspondió a Agricultura (8.400 ocupados menos que en el trimestre anterior) y Servicios (-12.200), debido en este último caso sobre todo a las ramas que aglutinan Comercio, reparación de vehículos, transporte y hostelería (-9.900), y Actividades profesionales, científicas, técnicas, administrativas y auxiliares (-1.900). En cambio, mejoró la ocupación en Construcción (+8.500) e Industria (+4.700). Por otra parte, se mantiene la pujanza en la contratación indefinida (+10.800 asalariados) en contraposición a la temporal (+1.000), lo que ha llevado a rebajar la tasa de temporalidad hasta el 17,9%, el mínimo de la serie homogénea iniciada en 2002, que supone además la eliminación de casi todo el diferencial negativo que tradicionalmente se arrastraba respecto a la media nacional (17,3%).

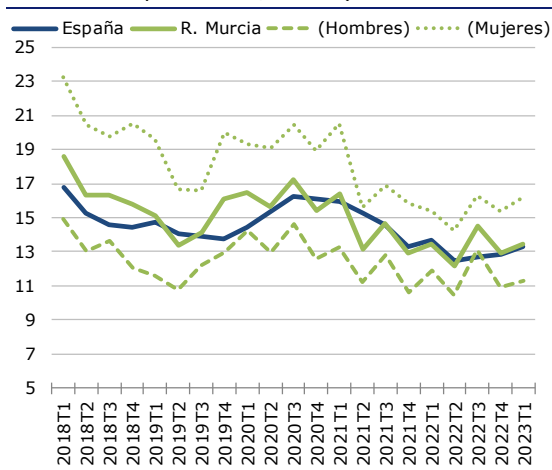
En términos anuales se mantiene la moderación en el ritmo de mejora laboral, pues el número de parados se muestra una vez más positivo (+1,3%, mientras España se sitúa en el -1,5%) y se relaja la creación de empleo (con un discreto +1%, frente al +1,8% de media).

## MODERACIÓN DEL MERCADO LABORAL

Paro registrado y Afiliac. Seg. Soc. (% Variación anual)



Tasa de Paro (% Parados / Activos)



Fuente: INE y Ministerios con competencias de Empleo

## Paro registrado y afiliación a la Seguridad Social

Atendiendo a los registros de los Ministerios con competencias en materia laboral, se constata una cierta atonía del mercado laboral en el primer trimestre de 2022, compatible con un mantenimiento del ritmo anual de creación de empleo en niveles

moderados. Así, a cierre de marzo la Región de Murcia contabilizó 2.510 parados más que en diciembre (+2,8%, frente al +0,9% nacional) para dejar la cifra total en 92.472, y 432 trabajadores más en alta en la Seguridad Social (+0,1%, tres décimas menos que el registro español). En términos anuales, se contabilizaron 3.298 parados menos que en marzo de 2022 (-3,4%, frente a -7,9% en el país) y 8.827 afiliaciones más a la Seguridad Social, o un +1,4% en términos relativos, cifra más moderada que la nacional (+2,7%) y que la registrada en los trimestres anteriores.

#### **4 PRECIOS Y COSTES LABORALES**

La inflación de la Región de Murcia comenzó 2023 con una tasa elevada, la cual empieza a moderarse en el mes de marzo, pero debido fundamentalmente a un efecto estadístico denominada “efecto escalón”. Así comenzó la anualidad con un aumento en enero del 6,3% en la Región de Murcia, pasando por un 6,6% en febrero para cerrar el trimestre en un 3,8%. Para el caso de España las cifras se muestran similares, aunque ligeramente más moderadas, así se registraron registros del 5,9%, 6% y 3,3% respectivamente.

De este modo, aunque la mayoría de grupos registran tasas más contenidas a cierre de trimestre, las mayores contribuciones a la moderación de la inflación se deben, en primer lugar, a los gastos asociados a Vivienda, que en promedio se abaratan un 17,5% anual y entre los que destaca electricidad (-39,6%). Y, en segundo, a Transportes (-5,5%) debido a la evolución de los carburantes (-12,1%). Con todo, nueve de los doce grupos que componen el IPC registraron variaciones anuales superiores al 2%, identificándose las mayores presiones inflacionistas en Bebidas alcohólicas y tabaco (+9,3%), Menaje (+8,5%), Hoteles, cafés y restaurantes (+7,3%) y, sobre todo, Alimentos y bebidas no alcohólicas (+17,0%). En este último grupo, el encarecimiento de algunos productos supera el 25%, como el azúcar (+45,2%), los huevos (+38,2%), la leche (+36,8%), el aceite (+28,2%) o las patatas (+25,2%).

En todo caso, si se excluyen del cálculo los elementos más volátiles como alimentos no elaborados y energía, se tiene que la denominada inflación subyacente se mantuvo muy elevada (8,0%, misma cifra que al comienzo de año y con un diferencial de cinco décimas frente a la media nacional).

En definitiva, la inflación de marzo está muy marcada por un efecto estadístico denominado “efecto escalón”. En particular, al realizar la comparación con marzo de 2022 -cuando los precios ya eran ciertamente elevados y la inflación alcanzaba los dos dígitos- la variación actual se muestra más moderada. Precisamente, este efecto debería permitir una relativa relajación de la inflación durante el segundo trimestre (pese al impacto alcista que tiene en los carburantes la eliminación de la subvención de los 20 céntimos).

Finalmente, con lo que respecta a los costes laborales, a cierre de 2022 -último dato disponible-, habría aumentado un 0,3% situándose en 2.681,41 euros mensuales – un +1,0% si hablamos de costes salariales-, y se atisba que el aumento salarial medio pactado hasta marzo en la Región de Murcia ascendió un 2,5% (+2% en convenios de empresa, y +2,5% en los de ámbito superior), frente al 3,1% nacional. A su vez, según información proporcionada por La Caixa Research y su nueva herramienta Economía en Tiempo real<sup>12</sup>, los salarios habrían crecido hasta el mes de febrero un +3,2% mientras de media en España un 3,5%.

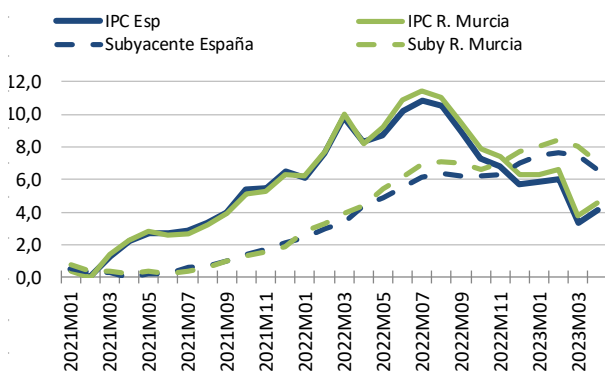
## 5 COMERCIO EXTERIOR

Las ventas exteriores de la Región de Murcia han roto la barrera de los 3.600 millones de euros en el primer trimestre de 2023, situándose en niveles máximos de la serie histórica, y aumentando respecto a 2022 un 9,7% (dato algo inferior al 14,6% nacional), debido principalmente al aumento de productos energéticos de los cuales Murcia es intermediario transformador más que productor. De este modo, y excluyendo dicha partida –la cual se considera altamente volátil por el componente precio- las exportaciones no energéticas habrían aumentado un 8,7% (para ser más exactos, 222 millones más).

### LAS VARIACIONES EN PRECIOS Y EXPORTACIONES SE MODERAN

*Evolución de la Inflación*

*% Variación anual del IPC (General y Subyacente)*



*Comercio Exterior en la Región de Murcia.*

*Millones €. Acumulado Ene-Mar*

	2023	2022	23-22
<b>Exportaciones totales</b>	3.693	3.366	<b>326</b>
Alimentac., Bebidas y T.	1.725	1.599	<b>127</b>
Productos Energéticos	918	813	<b>104</b>
Materias Primas	60	55	<b>5</b>
Semimanufacturas	432	465	<b>-33</b>
Bienes de Equipo	244	191	<b>53</b>
Sector Automóvil	10	7	<b>3</b>
Bienes de Consumo Durade	44	37	<b>7</b>
Manufacturas de Consumo	117	98	<b>19</b>
Otras Mercancías	143	101	<b>42</b>

*Fuente: elab. propia con datos de INE (IPC), y M. de Industria, Comercio y Turismo*

Atendiendo a un mayor nivel de detalle, en el acumulado del año las exportaciones de la Región de Murcia ascendieron a 3.692,6 millones de euros, lo que supone 326,1 millones más. Por componentes las partidas más dinámicas fueron: Alimentos (+126 m.; +7,9%); Productos energéticos (+104,4 m.; +12,8%); Bienes de equipo (+52,8 m.; +27,6%); Semimanufacturas (-33 m.; -7,1%); Otras mercancías (+41,6 m.; +41,3%); Manufacturas de consumo (+18,8 m.; +19,3%); Materias primas (+4,7 m.;

<sup>12</sup> Herramienta [Economía en tiempo real](#) y [metodología](#) (La Caixa Research)

+8,6%); Bienes de consumo duradero (+7m.; +18,6%) y Sector automóvil (+2,3 m.; +40,8%).

Por áreas geográficas, el mayor socio comercial no energético resultó ser Alemania (416,3 millones, +45,1 que en 2022), siguiéndole muy de cerca Francia (374,1 m.; +80,5 m.), Reino Unido (268,1 m.; +15,8 m.), Países Bajos (202,4 m.; +51 m.), Italia (194 m.; -11,2 m.), EE.UU. (135,6 m.; +19,1 m.), y Portugal (+130 m.; +29,1 m.).

Finamente, al contrario que las exportaciones, las importaciones registraron un notable bajada (-355 millones; -8,7%), debido, básicamente a la caída en el valor de los productos energéticos (-390 m.; -15,3%); Semimanufacturas (-91 m.; -20,8%) ; y Bienes de consumo duradero (-2; -20,8%); el resto de partidas registraron subidas poco representativas: Alimentos (+92 m.; +14,8%); Manufacturas de consumo (+19 m.; +11,7%); Bienes de equipo (+12 m.; +6,6%); Sector automóvil (+ 8 m. ; +22,5%); Materias Primas (+4 m; +10,7%).

En suma, el saldo comercial se mostró negativo (-29,1 millones), aunque moderó su tendencia frente al déficit de 709,7 en 2022.

## 6 ADMINISTRACIONES PÚBLICAS

### Administración Pública Regional y Ejecución Presupuestaria

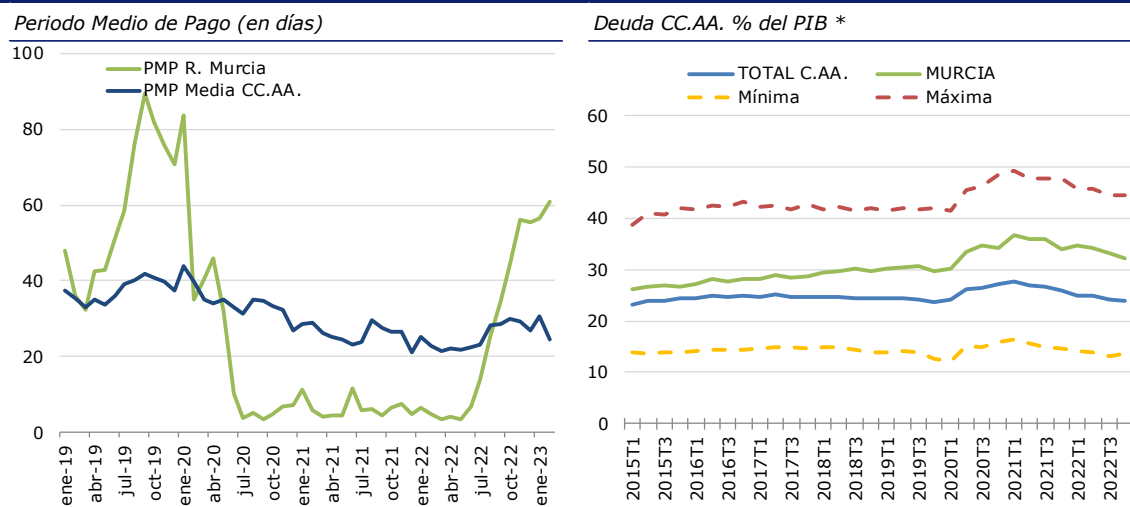
En el comienzo de 2023, la Comunidad Autónoma no parece reconducir sus elevados niveles de **déficit público**, en una situación que se podría ver agravada por diversas medidas anunciadas recientemente tendentes a aumentar el gasto estructural. En este sentido, en los dos primeros meses del año se registraba un desfase entre ingresos y gastos de 115 millones de euros, un balance similar al del año anterior (-113 millones), equivalente al -0,3% del PIB. Este resultado, además de constituir tras Baleares el segundo peor saldo de las distintas Comunidades Autónomas (donde en promedio se alcanza un -0,01%), supone agotar en apenas dos meses el objetivo de déficit establecido para el conjunto del año (-0,3% del PIB según el Programa de Estabilidad 2023-2026 del Ministerio de Hacienda y Función Pública<sup>13</sup>).

En todo caso, aunque los gastos realizados hasta febrero superan a los ingresos, el aumento de ambos es similar respecto a 2022. Los primeros sumaban 1.000 millones, +77 m. respecto a la anualidad anterior (un +8,3%) debido principalmente al ascenso de la Remuneración de asalariados (+41 millones) y de las transferencias sociales (+23 millones). Los segundos totalizaban 885 millones, 75 más que en el mismo periodo del año previo (+9,3%), donde destacan los mayores recursos aportados por los impuestos

<sup>13</sup> [Ministerio de Hacienda y Función Pública \(abril de 2023\) : "Programa de Estabilidad y Plan Nacional de Reformas"](#)

sobre la renta y el patrimonio (+36) y las transferencias recibidas de otras Administraciones (+35).

## RETAROS EN LOS PAGOS PESE A ESTABILIZACIÓN DE LA DEUDA



\* La línea "Mínima" ("Máxima") indica la Comunidad con menor (mayor) valor de Deuda Pública en ese trimestre  
Fuente: Ministerio de Hacienda

Por otra parte, la **Deuda financiera** experimenta una ligera minoración para situarse por debajo de los 11.400 millones (11.395 en el cuarto trimestre -último dato disponible-, 162 menos que en el tercero) que equivalen al 32,2% del PIB regional, la cuarta mayor tasa autonómica y más de ocho puntos por encima del promedio de todas las autonomías (23,9%), aunque por debajo del máximo alcanzado a comienzos de 2021 (36,7%). A este endeudamiento se une, desde el mes de junio, un preocupante ascenso de la **deuda comercial**, que escala en febrero hasta los 255 millones, lo que ha llevado asociada una excesiva dilatación del **plazo medio de pago**. Este prosigue su senda alcista y supera ya los 60 días (60,8 días en febrero de 2023, cuando un año antes era 4,8), el más elevado de las distintas Comunidades, donde el retraso promedio es menos de la mitad (24,7). Dado que los niveles actuales más que duplican el límite máximo establecido legalmente, convendría la realización de un Plan de Pagos para recuperar la agilidad de hace un año, especialmente en el ámbito de la Sanidad, donde se concentra la mayor parte de la deuda (243,9 millones).

## Administración General del Estado y Recaudación Tributaria

La recaudación de la Agencia Tributaria en la Región de Murcia registra tasas muy elevadas hasta marzo (19,9%, frente al limitado +2,6% nacional). Destaca la favorable evolución de algunos de los principales conceptos como IVA (+34,7%), Impuesto sobre Sociedades (+85,9%), e IRPF (+13,3%), que compensa la reducción en Impuestos Especiales (-16,1%).

ISSN 2530-3864



9 772530 386008 >



Servicio de información parcialmente subvencionado por el Instituto de Fomento de la Región de Murcia, dentro del Convenio de Colaboración INFO-CROEM para la ejecución del Programa Marco de Actividades.